

Przestrzeń przyjazna ptakom

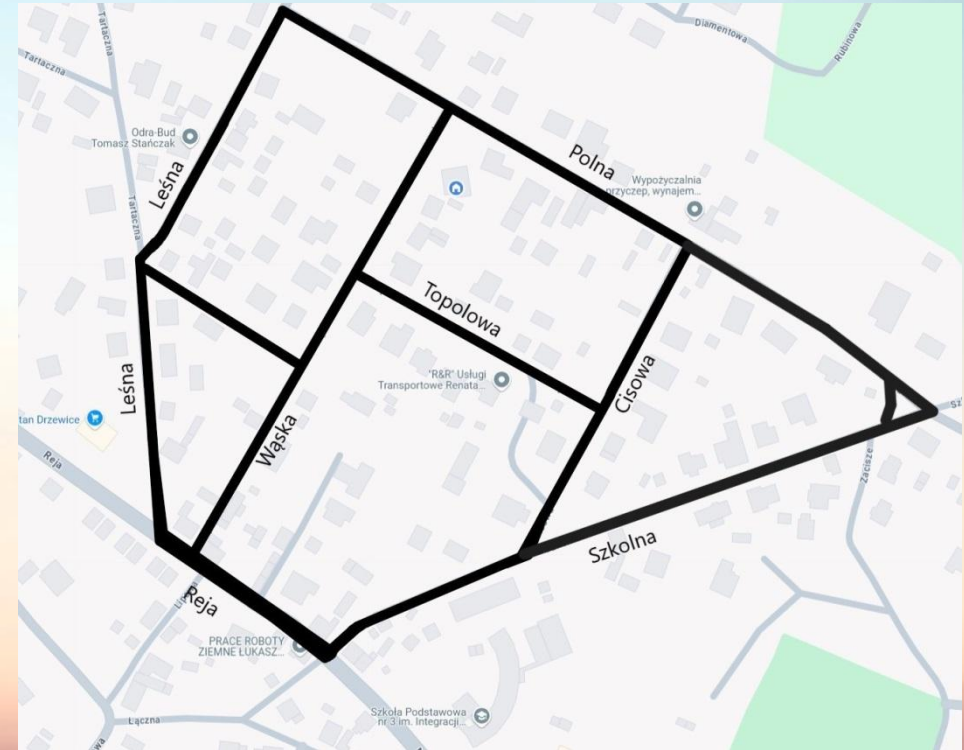
A photograph of a flock of birds, likely swans or geese, flying in a loose formation over a body of water. The sky is a mix of light blue and orange, suggesting a sunset or sunrise. The birds are silhouetted against the bright background.

*„Nie zginiesz w tłumie,
póki jeszcze umiesz
Przystanąć gdy zaśpiewa ptak”
/Jonasz Kofta/*

Zadanie 1

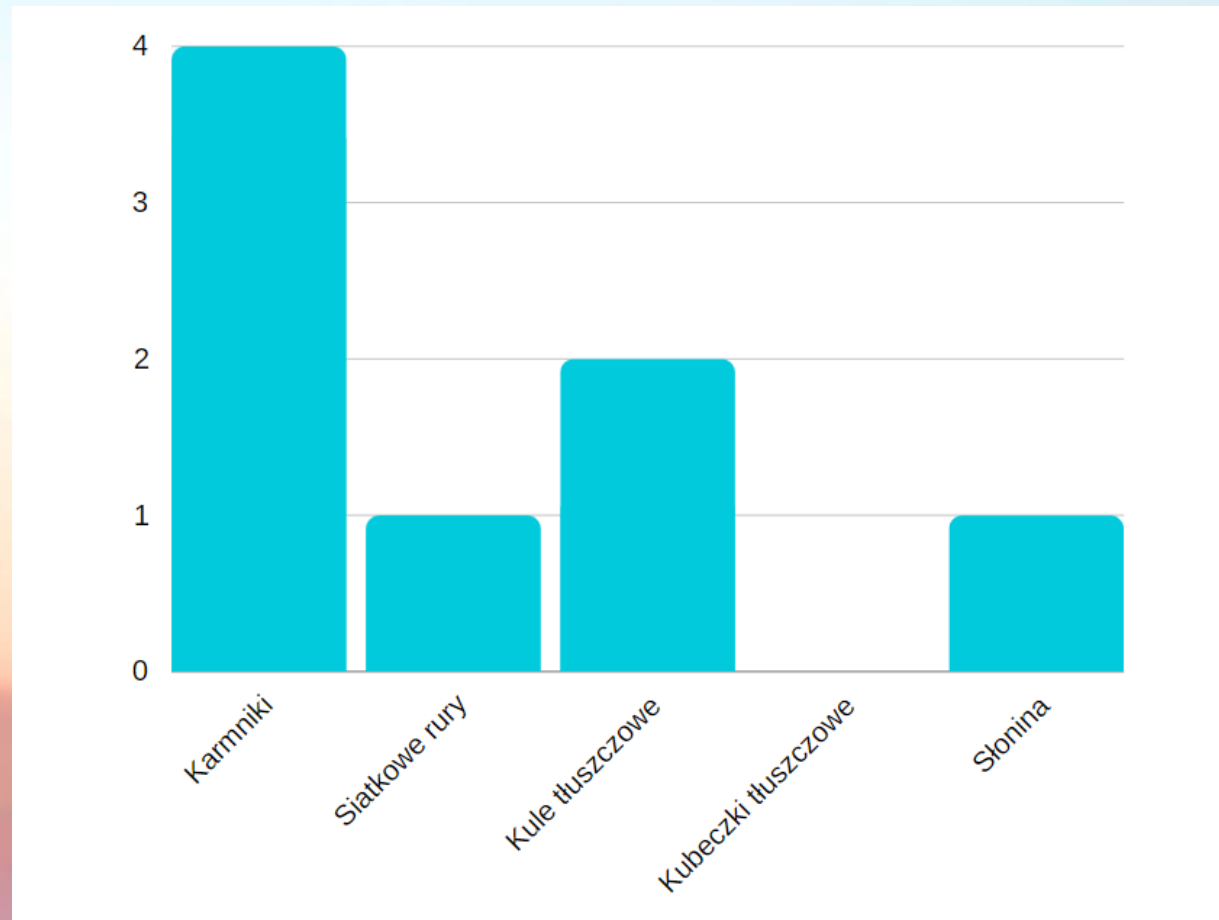
Inwentaryzacja ptasich stołówek i schronień w terenie

Do badań terenowych wybraliśmy zabudowany obszar Drzewic, obejmujący ulice Leśną, Polną, Cisową, Szkolną, Wąską, Topolową oraz fragment ulicy Reja. W trakcie spacerów wyznaczoną trasą, poszukiwaliśmy ptasich stołówek i schronień. Obserwowaliśmy także ptaki występujące w tych miejscach. Wszystkie nasze obserwacje zapisywaliśmy na roboczych kartach pracy.



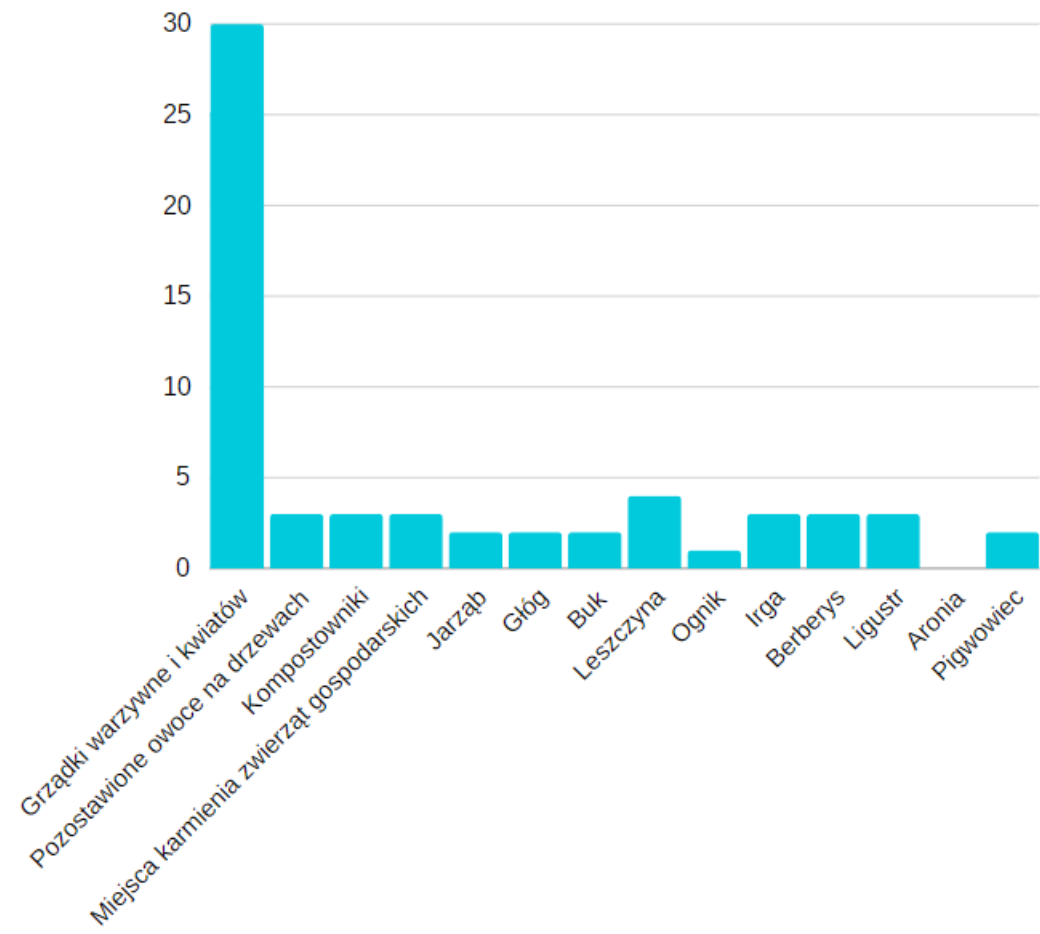
Wyniki badań przedstawiliśmy w postaci wykresów:

Wykres 1: Sztuczne ptasie stołówki



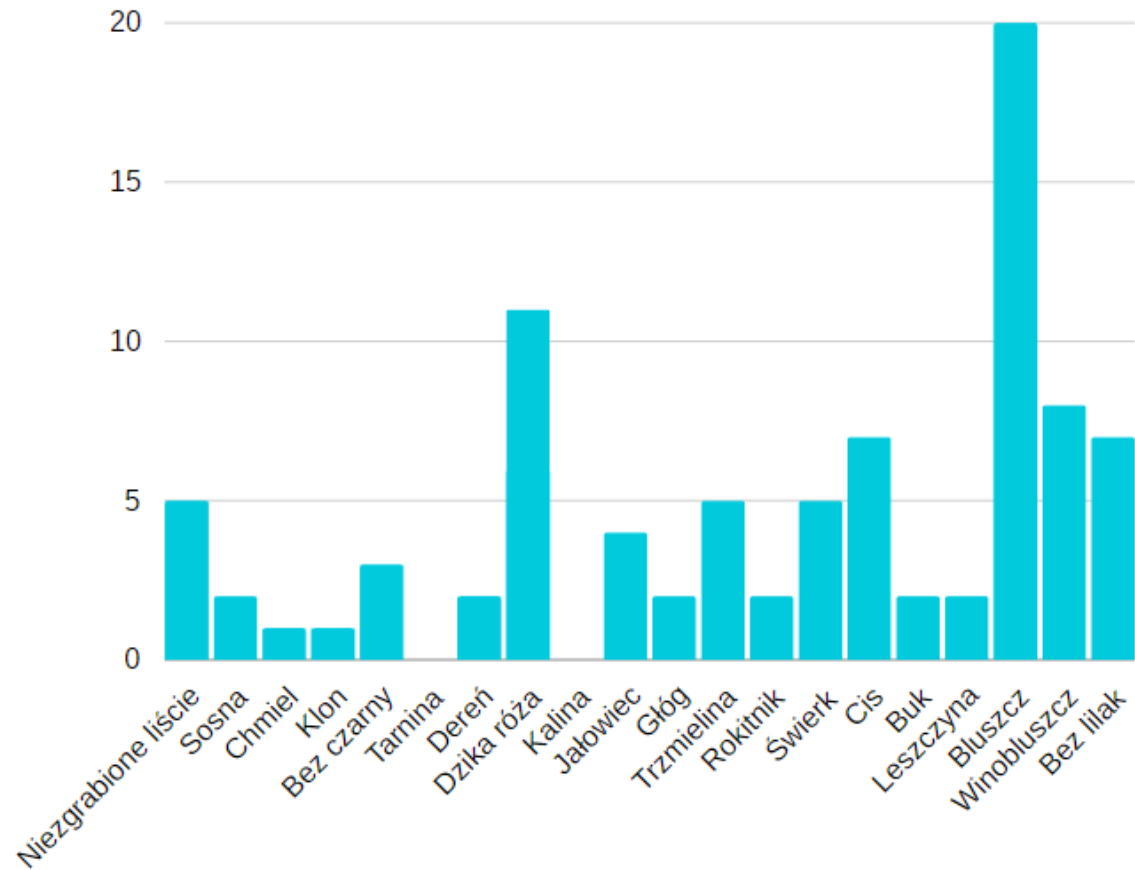


Wykres 2: Stołówki półnaturalne



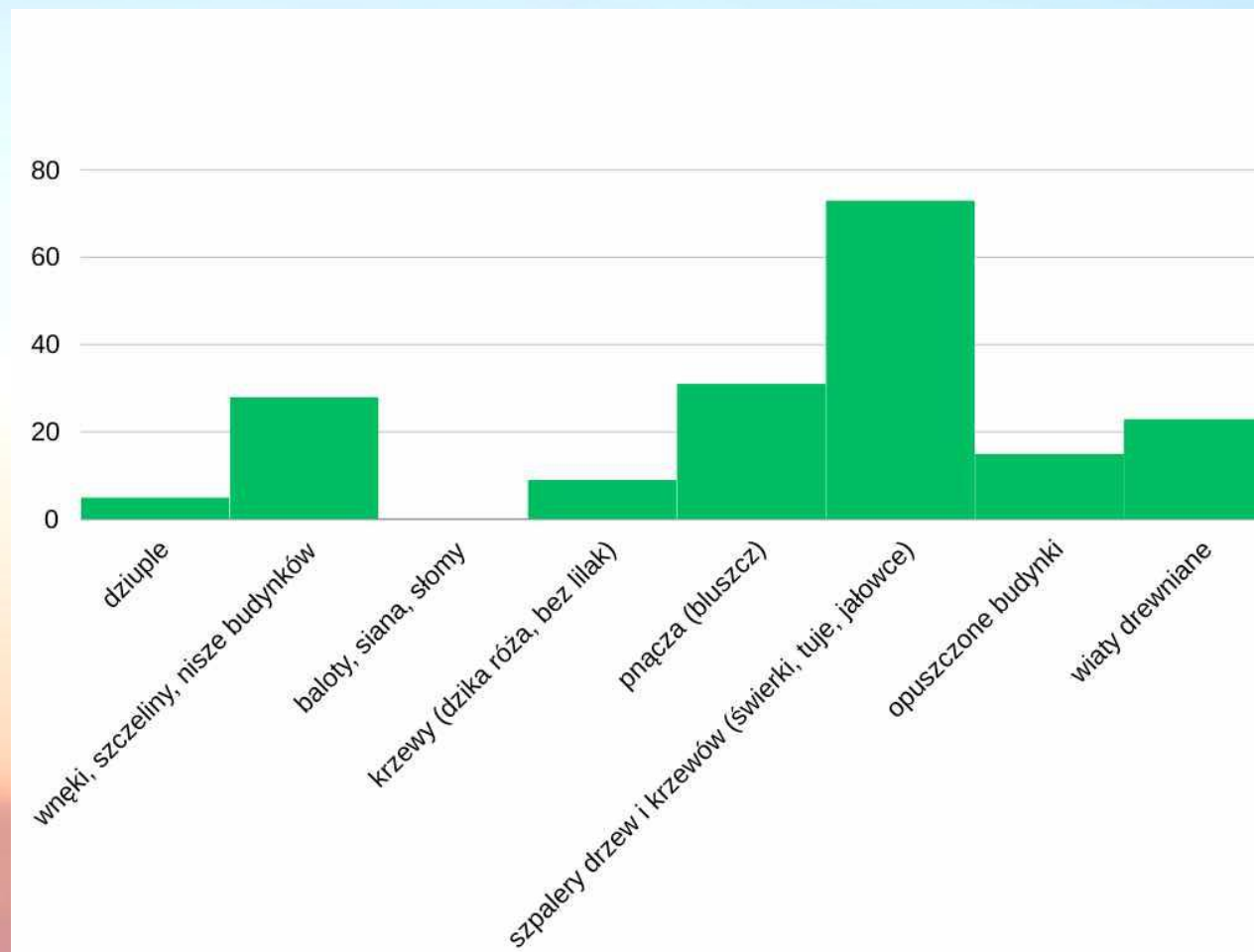


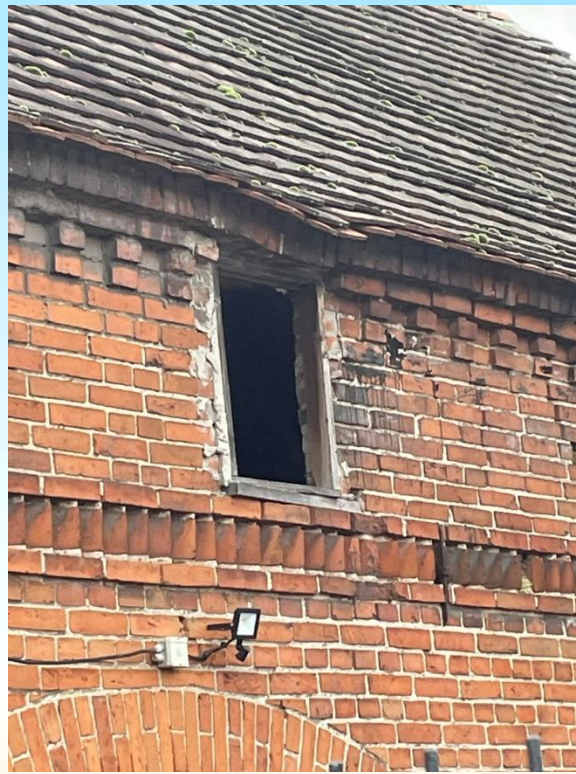
Wykres 3: Stołówki naturalne





Wykres 4: Ptasię schronienia





Wnioski

Z naszych obserwacji wynika, że na badanym terenie:

-Występuje wiele miejsc, gdzie ptaki mogą się schronić, np. gęste krzewy, pnącza, dziuple, wiaty, szopy, szczeliny w murach.

- Są tutaj liczne naturalne i półnaturalne stołówki (dzika róża, ligustr, irgi, bluszcz, grządki kwiatowe i warzywne, bez lilak kompostowniki). Znaleźliśmy również 8 stołówek sztucznych, np. kule tłuszczowe, siatkowe rury. Sztuczne karmniki były umieszczane w odpowiedni sposób, zapewniając ptakom bezpieczeństwo.

-W trakcie spacerów zaobserwowaliśmy niewiele ptaków. Były to głównie sroki i wrony, wypatrujące z wysokich drzew zdobyczy oraz kilka sierpówek. Słyszeliśmy także ćwierkanie wróbli w gęstych zaroślach. Jednak trudno było je wypatrzyć. O obecności ptaków na terenie badań, świadczyły krzewy dzikiej róży pokryte obficie ptasimi odchodami.



Krzewy dzikiej róży pokryte ptasimi odchodami



Zadanie 2.

Zagospodarowanie terenu dookoła szkoły

MINUSY

Teren wokół naszej szkoły jest miejscem o dużym natężeniu ruchu i hałasu. Plac zabaw, boisko, parkingi oraz chodniki sprawiają, że nie jest to miejsce zbyt przyjazne dla ptaków. Ze względów bezpieczeństwa, wokół szkoły wprowadzono ruch jednokierunkowy dla samochodów, co skutkuje intensywnym ruchem komunikacyjnym dookoła budynku.

W pobliżu krzewów i drzew uczniowie często bawią się i biegają, co dodatkowo zakłóca ciszę. Podczas przerw na dworze można usłyszeć głośne dźwięki dzwonków. Teren szkoły również odwiedzają psy i koty, które stanowią zagrożenie dla ptaków. Niebezpieczne są też niektóre szyby, w które ptaki mogą wlatywać.



PLUSY

Pomimo zagrożeń, ptaki odwiedzają teren szkoły. Wróble przylatują do sąsiadującego ze szkołą kurnika, gdzie szukają pożywienia.

W koronie starego wiązu przy szkolnym placu zabaw, zauważyliśmy ptasie gniazdo. Pojawiają się tutaj także sroki.

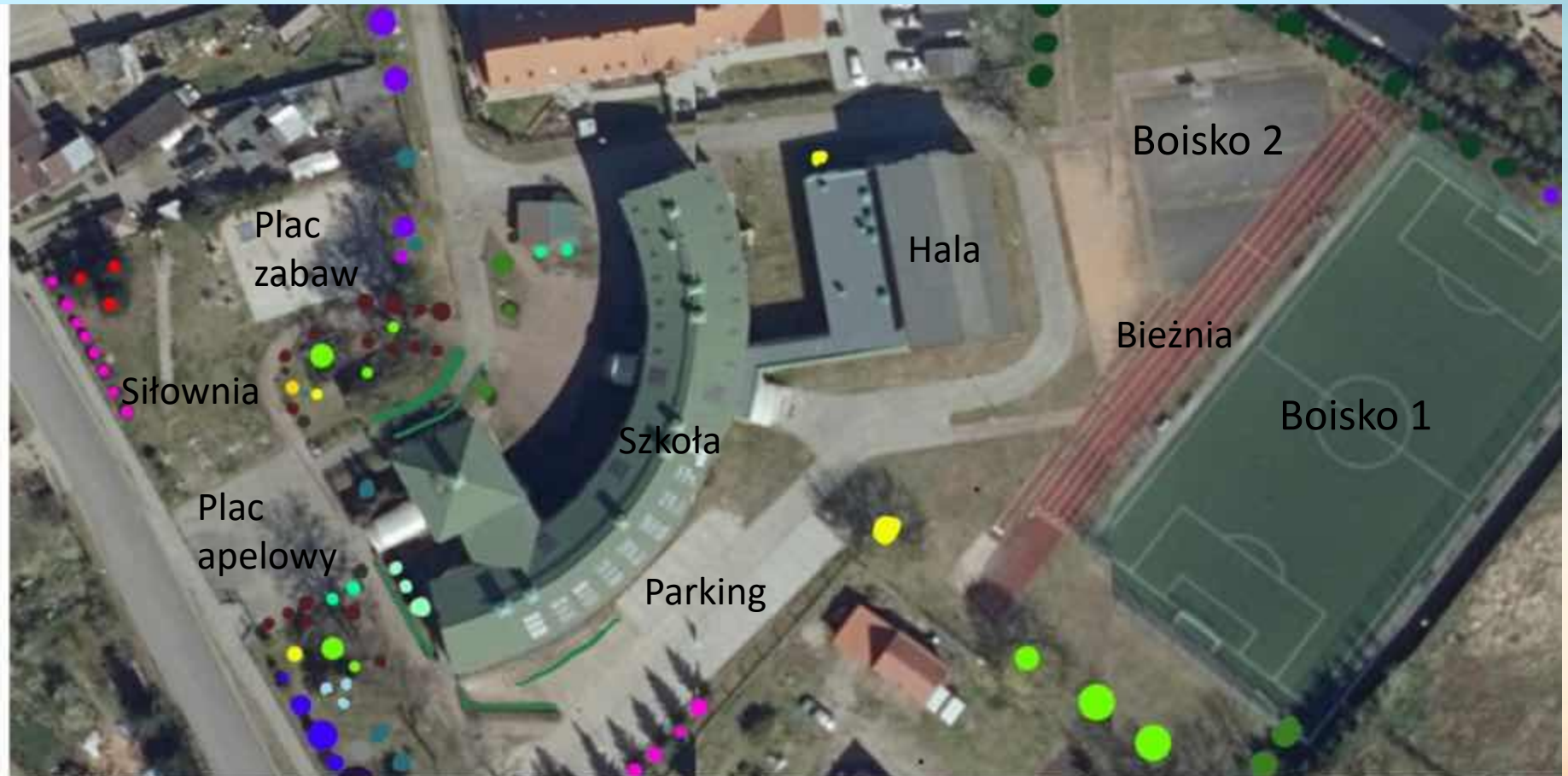
Na drzewach są zawieszane dwa karmniki.

A obecność grządek kwiatowych, otwartych koszy na śmieci oraz krzewów ozdobnych (np. berberys, bez czarny, cisy), sprawia że ptaki mogą tutaj szukać pożywienia. Wokół szkoły rosną różne drzewa i krzewy, które stanowią także schronienie dla ptaków.



Plan 1 – obecny wygląd terenu

- stojak na rowery ●
- ławka ●
- wiąz ●
- modrzew ●
- kasztanowiec ●
- bez lilak ●
- klomb ●
- żywopłot ●
- wierzba ●
- karminek ●
- śmietnik ●
- świerk ●
- sosna czarna ●
- klomb kwiatowy ●
- żywotniki ●
- kępa żywotników ●
- bez czarny ●
- lipa ●
- cisy ●
- choinki ●



Projektowanie zmian

Po obserwacjach terenu szkoły postanowiliśmy zaprojektować pewne zmiany.

Zamontować:

- karmniki w zacisznym, ustronnym miejscu
- budki lęgowe
- poidełka

Nasadzenia:

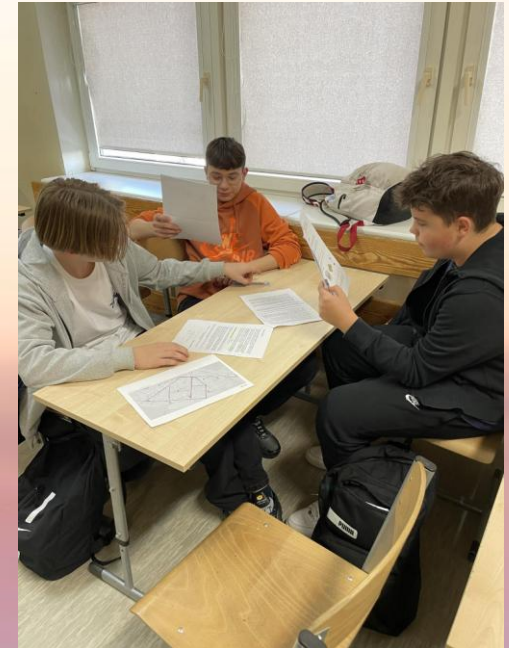
- krzewów owocowych (np. ligustr, dzika róża, rokitnik)
- drzew
- trawy i pnącza
- rośliny miododajne
- pozostawić niektóre miejsca niekoszone oraz niegrabione

Założyć

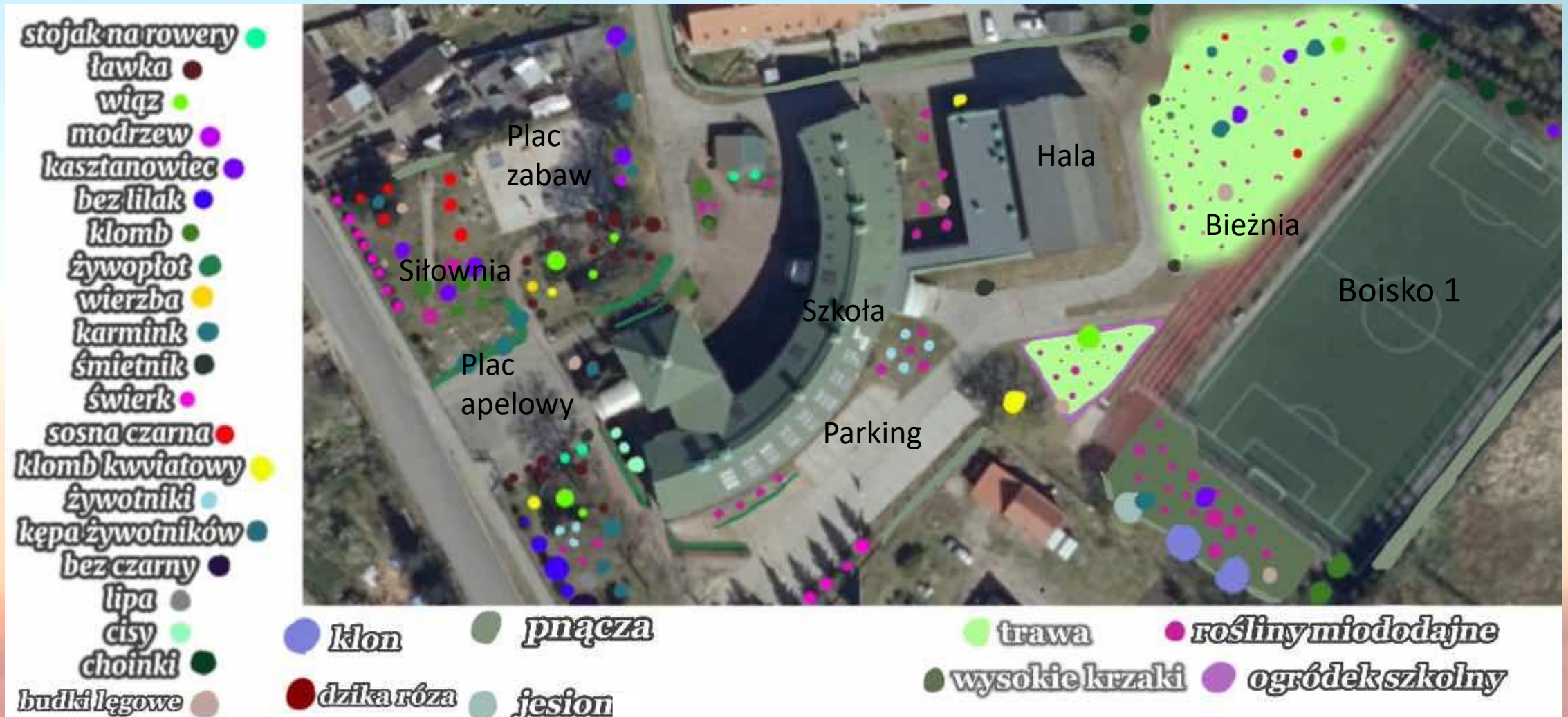
- otwarty kompostownik
- ogródek szkolny

Dodatkowo okna można oznaczyć i oklejać lub zasłaniać roletami, aby były widoczne dla ptaków.

Projektowane zmiany przenieśliśmy na plan naszej szkoły.



Plan 2 – otoczenie szkoły po naszych zmianach



Wnioski

-W trakcie spacerów ulicami Drzewic zaobserwowaliśmy, że ptaki najczęściej przebywają w gęstych zaroślach i ustronnych miejscach. Tam czują się najbezpieczniej.
-Na badanym terenie znaleźliśmy sztuczne karmniki przygotowane przez człowieka. Jednak nie było ich za dużo, dlatego ptaki raczej same muszą szukać pożywienia, korzystając ze stołówek naturalnych i półnaturalnych.

-Teren szkoły jest miejscem specyficznym, gdzie na co dzień panuje intensywny ruch i hałas. Występują tu elementy przyjazne dla ptaków. Jednak nie ma ich za dużo, dlatego zaprojektowaliśmy wprowadzenie pewnych zmian wokół szkoły.

-Proponujemy nowe nasadzenia drzew i krzewów ozdobnych i owocowych.
-Na rabatach kwiatowych posadzilibyśmy więcej kwiatów miododajnych.
-Niektóre fragmenty terenu pozostawilibyśmy jako naturalne (bez ingerencji człowieka- bez koszenia traw, bez grabienia liści).
-Na terenie szkoły zamontowalibyśmy więcej karmników, budki lęgowe i poidelka dla ptaków.
-Wprowadzenie większej bioróżnorodności roślin na terenie szkoły, zwabiłoby większą ilość bezkręgowców, które stałyby się pokarmem dla ptaków.

Myślimy że wprowadzone zmiany, spowodowałyby zwiększenie atrakcyjności otoczenia naszej szkoły dla ptaków.



Dziękujemy za uwagę

Drużyna SP3 Kostrzyn nad Odrą:
Maciej Kamiński
Bartosz Gogoliński
Karol Smętkowski