

.....  
(pieczęć szkoły)

# **STANDARDY OCHRONY MAŁOLETNICH**

## **w SZKOLE PODSTAWOWEJ NR 7 z ODDZIAŁAMI INTEGRACYJNYMI w JAWORZNIE**

Podstawy prawne:

1. Ustawa z dnia 29 lipca 2005 r. o przeciwdziałaniu przemocy domowej (Dz. U. z 2021 r. poz. 1249 oraz z 2023 r. poz. 289 oraz 535)
2. Rozporządzenie Rady Ministrów z dnia 13 września 2011 r. w sprawie procedury „Niebieskie Karty” oraz wzorów formularzy „Niebieska Karta” (Dz. U. poz. 1870)
3. Ustawa z dnia 28 lipca 2023 r. o zmianie ustawy – Kodeks rodzinny i opiekuńczy oraz niektórych innych ustaw (Dz. U. 1606)
4. Ustawa z dnia 26 stycznia 1982 r. – Karta Nauczyciela (t. j. Dz. U. z 2023 r. poz. 984 ze zm.)
5. Ustawa z dnia 14 grudnia 2016 r. – Prawo oświatowe (t. j. Dz. U. z 2023 r. poz. 900)
6. Ustawa z dnia 10 maja 2018 r. o ochronie danych osobowych (t.j. Dz. U. z 2019 r. poz. 1781)
7. Konwencja o prawach dziecka (Dz. U. 1991 r. nr 120, poz. 526)
8. Konwencja o prawach osób niepełnosprawnych (Dz. U. 2012, poz. 1169)

---

Obowiązują od 15 lutego 2024 r.

## Spis treści

### Rozdział 1

#### Informacje ogólne

1. Wprowadzenie
2. Słowniczek pojęć

### Rozdział 2

#### Standardy ochrony małoletnich

### Rozdział 3

#### Zasady ochrony małoletnich przed krzywdzeniem obowiązujące w Szkole Podstawowej nr 7 z Oddziałami Integracyjnymi w Jaworznie

1. Zasady zatrudniania pracowników w Szkole Podstawowej nr 7 z Oddziałami Integracyjnymi w Jaworznie oraz dopuszczania innych osób do kontaktu z małoletnimi
2. Zasady bezpiecznych relacji małoletnich i personelu szkoły
3. Zasady bezpiecznych relacji między małoletnimi w szkole, a w szczególności działania niedozwolone
4. Zasady korzystania z urządzeń elektronicznych z dostępem do sieci Internet oraz ochrony uczniów przed treściami szkodliwymi i zagrożeniami z sieci
5. Zasady ochrony wizerunku małoletniego
6. Zasady ochrony danych osobowych małoletnich

### Rozdział 4

#### Zasady i procedury podejmowania interwencji w sytuacji podejrzenia krzywdzenia lub krzywdzenia małoletniego

1. Zasady i procedury podejmowania interwencji w sytuacji podejrzenia stosowania lub stosowania przemocy domowej
  - 1.1. Definicja przemocy domowej
  - 1.2. Rodzaje przemocy domowej
  - 1.3. Rozpoznawanie przemocy wobec małoletniego
  - 1.4. Zgłaszanie stosowania przemocy domowej przez małoletniego
  - 1.5. Zgłaszanie stosowania przemocy domowej przez pracowników szkoły
  - 1.6. Zgłaszanie stosowania przemocy domowej przez osoby z zewnątrz
  - 1.7. Wstępna diagnoza i ocena sytuacji osoby krzywdzonej
  - 1.8. Uzasadnienie do uruchamiania procedury *Niebieskie Karty*
  - 1.9. Procedura *Niebieskie Karty*
  - 1.10. Zalecenia do prowadzenia rozmowy z ofiarą przemocy domowej
  - 1.11. Załączniki do procedury
    - a) Wzór Karty zgłoszenia podejrzenia krzywdzenia lub krzywdzenia małoletniego – załącznik 1
    - b) Wzór oświadczenia o poufności informacji powziętych w procesie postępowania w sprawie krzywdzenia małoletniego oraz przetwarzanych danych osobowych – załącznik 2
    - c) Arkusz diagnostyczny oceny ryzyka stosowania przemocy wobec małoletniego – załącznik 3
    - d) Algorytm postępowania w przypadku podejrzenia przemocy domowej wobec małoletniego – załącznik 4

- e) Kwestionariusz diagnostyczny do oszacowania zaniedbania małoletniego – załącznik 5
- f) Wzór formularza „Niebieskiej Karty – A” – załącznik 6
- g) Wzór formularza „Niebieskiej Karty – B” – załącznik 7
- 1.12. Zadania pracowników szkoły w sytuacjach podejrzenia krzywdzenia lub krzywdzenia małoletniego w formie przemocy domowej
- 2. Zasady i procedury podejmowania interwencji w sytuacji wystąpienia zagrożenia cyfrowego
  - 2.1. Zasady i procedury postępowania w sytuacji podejrzenia lub zaistnienia cyberprzemocy
  - 2.2. Zasady i procedury postępowania w sytuacji podejrzenia dostępu małoletnich do treści szkodliwych, niepożądanych i nielegalnych
  - 2.3. Zasady i procedury postępowania w sytuacji naruszenia prywatności dotyczących nieodpowiedniego lub niezgodnego z prawem wykorzystania danych osobowych lub wizerunku małoletniego bądź pracownika szkoły
  - 2.4. Zasady i procedury postępowania w sytuacji nawiązania przez małoletnich niebezpiecznych kontaktów w Internecie – uwodzenie, zagrożenie pedofilią
  - 2.5. Zasady i procedury postępowania w sytuacji podejrzenia seksingu, prowokacyjnych zachowań i aktywności seksualnej w celu osiągnięcia dochodu przez małoletnich
  - 2.6. Zasady i procedury postępowania w sytuacji stwierdzenia łamania prawa autorskiego
  - 2.7. Zasady i procedury postępowania w sytuacji stwierdzenia bezkrytycznej wiary w treści zamieszczone w Internecie, nieumiejętności odróżniania treści prawdziwych od nieprawdziwych, skutków szkodliwości reklam

## **Rozdział 5.**

### **Organizacja procesu ochrony małoletnich w Szkole Podstawowej nr 7 z Oddziałami Integracyjnymi w Jaworznie i wdrażania *Standardów ochrony małoletnich***

1. Podział obowiązków w zakresie wdrażania *Standardów ochrony małoletnich*
2. Zakres kompetencji osoby odpowiedzialnej za przygotowanie personelu szkoły do stosowania *Standardów ochrony małoletnich* oraz dokumentowanie tej czynności
3. Osoby odpowiedzialne za przyjmowanie zgłoszeń o podejrzeniu krzywdzenia lub krzywdzenia małoletnich
4. Dokumentowanie zdarzeń podejrzenia krzywdzenia lub krzywdzenia małoletnich i archiwizowanie wytworzonej dokumentacji
5. Zasady ustalania planu wsparcia małoletniemu po ujawnieniu krzywdzenia
6. Udostępnianie *Standardów ochrony małoletnich*
7. Zasady przeglądu i aktualizacji dokumentu *Standardy ochrony małoletnich*

## Rozdział 1 Informacje ogólne

### 1. Wprowadzenie

Nowelizacja Kodeksu rodzinnego i opiekuńczego (Dz.U. poz. 1606) określiła warunki skutecznej ochrony małoletnich przed różnymi formami przemocy. Wprowadzone zmiany wskazują na potrzebę opracowania jasnych i spójnych standardów postępowania w sytuacjach podejrzenia krzywdzenia lub krzywdzenia małoletnich.

*Standardy ochrony małoletnich* są jednym z elementów systemowego rozwiązania ochrony małoletnich przed krzywdzeniem i stanowią formę zabezpieczenia ich praw. Należy je traktować jako jedno z narzędzi wzmacniających i ułatwiających skuteczniejszą ochronę małoletnich przed krzywdzeniem.

W konstruowaniu *Standardów ochrony małoletnich* przyjęto następujące założenia:

- w szkole nie są zatrudniane osoby mogące zagrazać bezpieczeństwu małoletnich,
- wszyscy pracownicy potrafią zdiagnozować symptomy krzywdzenia małoletniego oraz podejmować interwencje w przypadku podejrzenia, że małoletni jest ofiarą przemocy w szkole lub przemocy domowej,
- podejmowane w szkole postępowania nie mogą naruszać praw dziecka, praw człowieka, praw ucznia określonych w statucie szkoły oraz bezpieczeństwa danych osobowych,
- małoletni wiedzą, jak unikać zagrożeń w kontaktach z dorosłymi i rówieśnikami,
- małoletni wiedzą, do kogo zwracać się o pomoc w sytuacjach dla nich trudnych i czynią to mając świadomość skuteczności podejmowanych w szkole działań,
- rodzice poszerzają wiedzę i umiejętności o metodach wychowania dziecka bez stosowania przemocy oraz potrafią je uczyć zasad bezpieczeństwa.

Ponadto przyjęto, że:

- prowadzone w szkole postępowanie na wypadek krzywdzenia lub podejrzenia krzywdzenia małoletnich jest zorganizowane w sposób zapewniający im skuteczną ochronę,
- działania podejmowane w ramach ochrony małoletnich przed krzywdzeniem są dokumentowane oraz monitorowane i poddawane okresowej weryfikacji przy udziale wszystkich zainteresowanych podmiotów.

Uwzględniając powyższe założenia niniejszy dokument określa zatem standardy ochrony małoletnich, stanowiące zbiór zasad i procedur postępowania w sytuacjach zagrożenia ich bezpieczeństwa. Jego najważniejszym celem jest ochrona małoletnich przed różnymi formami przemocy oraz budowanie bezpiecznego i przyjaznego środowiska w szkole.

## 2. Słowniczek pojęć

Ilekroć w dokumencie *Standardy ochrony małoletnich* jest mowa o:

- 1) *małoletnim (dziecku, uczniu, wychowanku)* – należy przez to rozumieć każdą osobę do ukończenia 18 roku życia;
- 2) *personelu* – należy przez to rozumieć każdego pracownika Szkoły Podstawowej nr 7 z Oddziałami Integracyjnymi w Jaworznie, bez względu na formę zatrudnienia, w tym: wolontariuszy lub inne osoby, które z racji pełnionej funkcji lub zadań mają (nawet potencjalny) kontakt z małoletnimi;
- 3) *dyrektorze* – należy przez to rozumieć dyrektora Szkoły Podstawowej nr 7 z Oddziałami Integracyjnymi w Jaworznie;
- 4) *rodzicu* – należy przez to rozumieć przedstawiciela ustawowego małoletniego pozostającego pod ich władzą rodzicielską. Jeżeli dziecko pozostaje pod władzą rodzicielską obojga rodziców, każde z nich może działać samodzielnie jako przedstawiciel ustawy dziecka;
- 5) *opiekunie prawnym małoletniego* – należy przez to rozumieć osobę, która ma za zadanie zastąpić dziecku rodziców, a także wypełnić wszystkie ciężące na nich obowiązki. Jest przedstawicielem ustawowym małoletniego, dlatego może dokonywać czynności prawnych w imieniu dziecka i ma za zadanie chronić jego interesy prawne, osobiste oraz finansowe;
- 6) *osobie najbliższej małoletniego* – należy przez to rozumieć osobę wstępną: matkę, ojca, babcię, dziadka; rodzeństwo: siostrę, brata, w tym rodzeństwo przyrodnie, a także inne osoby pozostające we wspólnym gospodarstwie, a w przypadku jej braku – osobę pełnoletnią wskazaną przez małoletniego;
- 7) *przemocy fizycznej* – należy przez to rozumieć każde intencjonalne działanie sprawcy, mające na celu przekroczenie granicy ciała małoletniego, np. bicie, popychanie, szarpanie, itp.;
- 8) *przemocy seksualnej* – należy przez to rozumieć zaangażowanie małoletniego w aktywność seksualną, której nie jest on lub ona w stanie w pełni zrozumieć i udzielić na nią świadomej zgody, naruszającą prawo i obyczaje danego społeczeństwa;
- 9) *przemocy psychicznej* – należy przez to rozumieć powtarzający się wzorzec zachowań opiekuna lub skrajnie drastyczne wydarzenie (lub wydarzenia), które powodują u małoletniego poczucie, że jest nic niewarte, złe, niekochane, niechciane, zagrożone i że jego osoba ma jakąkolwiek wartość jedynie wtedy, gdy zaspokaja potrzeby innych;
- 10) *zaniechanie* – należy przez to rozumieć chroniczne lub incydentalne niezaspokajanie podstawowych potrzeb fizycznych i psychicznych przez osoby zobowiązane do

opieki, troski i ochrony zdrowia i/lub nierespektowanie podstawowych praw, powodujące zaburzenia jego zdrowia i/lub trudności w rozwoju;

- 11) *przemocy domowej* – należy przez to rozumieć jednorazowe albo powtarzające się umyślne działanie lub zaniechanie naruszające prawa lub dobra osobiste członków rodziny, a także innych osób wspólnie zamieszkujących lub gospodarujących, w szczególności narażające te osoby na niebezpieczeństwo utraty życia, zdrowia, naruszające ich godność, nietykalność cielesną, wolność, w tym seksualną, powodujące szkody na ich zdrowiu fizycznym lub psychicznym, a także wywołujące cierpienia i krzywdy moralne u osób dotkniętych przemocą;
- 12) *osobie stosującej przemoc domową* – należy przez to rozumieć pełnoletniego, który dopuszcza się przemocy domowej;
- 13) *świadku przemocy domowej* – należy przez to rozumieć osobę, która posiada wiedzę na temat stosowania przemocy domowej lub widziała akt przemocy domowej.

## **Rozdział 2**

### **Standardy ochrony małoletnich**

#### **Standard I.**

**Uczniowie, rodzice i personel szkoły znają *Standardy ochrony małoletnich*. Dokument jest dostępny i upowszechniony.**

Wskaźniki realizacji standardu:

1. Dokument *Standardy ochrony małoletnich* został opracowany, zgodnie z Ustawą z dnia 28 lipca 2023 r. o zmianie ustawy – Kodeks rodzinny i opiekuńczy (Dz.U. poz. 1606).
2. Zapoznano z nim personel szkoły, rodziców, opiekunów prawnych oraz uczniów.
3. Dokument wprowadzono do stosowania w Szkole Podstawowej nr 7 z Oddziałami Integracyjnymi w Jaworznie.
4. Dokument udostępniono:
  - na stronie internetowej szkoły [www.sp7jaworzno.edupage.org](http://www.sp7jaworzno.edupage.org),
  - w widocznym miejscu w budynku szkolnym (np. tablica ogłoszeń),
  - do wglądu w bibliotece szkolnej.
5. Dokument został udostępniony w dwóch wersjach: wersji pełnej oraz skróconej przeznaczonej dla małoletnich i zawierającej informacje dla nich istotne.

6. Informacje o treści dokumentu upowszechniane są wśród rodziców na zebraniach z rodzicami, w trakcie dni otwartych oraz konsultacji indywidualnych.
7. Informacje istotne dla małoletnich zawarte w dokumencie upowszechniane są w trakcie lekcji wychowawczych, konsultacji indywidualnych, w trakcie realizowanych programów i warsztatów o charakterze edukacyjnym.
8. Publikacja dokumentu spełnia wymogi Ustawy o zapewnianiu dostępności osobom ze szczególnymi potrzebami.

## **Standard II.**

### **Personel współtworzy i gwarantuje bezpieczne i przyjazne środowisko w szkole.**

Wskaźniki realizacji standardu:

1. W szkole zatrudnia się personel po wcześniejszej weryfikacji w Krajowym Rejestrze Karnym, Rejestrze Sprawców Przestępstw na Tle Seksualnym, a w przypadku stanowisk pedagogicznych dodatkowo w Centralnym Rejestrze Orzeczeń Dyscyplinarnych. W przypadku zatrudnienia obcokrajowców personel weryfikuje osobę w rejestrach karalności państw trzecich w zakresie określonych przestępstw (lub odpowiadających im czynów zabronionych w przepisach prawa obcego) lub w przypadkach prawem wskazanych poprzez oświadczenia o niekaralności.
2. Dyrektor szkoły określa organizację, stosowanie i dokumentowanie działań podejmowanych w ramach procedur określonych w dokumencie *Standardy ochrony małoletnich*.
3. Pracowni szkoły są świadomi swoich praw oraz odpowiedzialności prawnej ciążyącej na nich za nieprzestrzeganie *Standardów ochrony małoletnich*.
4. W szkole prowadzona jest systematyczna edukacja wszystkich pracowników z zakresu ochrony małoletnich przed krzywdzeniem, a w szczególności:
  - a) rozpoznawania symptomów krzywdzenia małoletnich,
  - b) procedur interwencji w przypadku krzywdzenia lub podejrzenia krzywdzenia, a także posiadania informacji o krzywdzeniu małoletnich,
  - c) dokumentowania podejmowanych działań związanych z ochroną małoletnich,
  - d) znajomości praw dziecka, praw człowieka i praw ucznia oraz zasad bezpiecznego przetwarzania udostępnionych danych osobowych,
  - e) odpowiedzialności prawnej za zdrowie i życie powierzonych opiece małoletnich,
  - f) procedury *Niebieskie Karty*,

- g) bezpieczeństwa relacji całego personelu z uczniami, w tym wiedzy o zachowaniach pożądanym i niedozwolonym w kontaktach z uczniami.
5. W szkole prowadzi się systematyczną diagnozę czynników ryzyka i czynników chroniących poczucie bezpieczeństwa uczniów, a w szczególności w obszarach:
- a) relacji między nauczycielami i uczniami,
  - b) relacji między uczniami,
  - c) poczucia bezpieczeństwa psychofizycznego, z uwzględnieniem zagrożeń środowiskowych,
  - d) środowiska kształcenia (bezpieczeństwo emocjonalne na lekcjach, poszanowanie odmienności, równość i sprawiedliwość w przestrzeganiu zasad i regulaminów szkolnych, podmiotowe traktowanie uczniów).

### **Standard III.**

**Szkoła oferuje rodzicom i opiekunom prawnym informację oraz edukację w zakresie wychowania dzieci bez przemocy oraz ich ochrony przed krzywdzeniem i wykorzystywaniem.**

Wskaźniki realizacji standardu:

1. Szkoła informuje rodziców poprzez stronę internetową oraz dziennik elektroniczny, gdzie można znaleźć przydatne informacje na temat: wychowania dzieci bez przemocy, ochrony dzieci przed przemocą i wykorzystywaniem, zagrożeń bezpieczeństwa dziecka w internecie, możliwości podnoszenia umiejętności wychowawczych oraz dane kontaktowe placówek zapewniających pomoc i opiekę w trudnych sytuacjach życiowych.
2. Wszyscy rodzice mają dostęp do obowiązujących w szkole *Standardów ochrony małoletnich* oraz znają procedury zgłaszania zagrożeń.
3. Rodzice są angażowani w działania szkoły prowadzone na rzecz ochrony małoletnich.
4. Szkoła uzyskuje od rodziców i opiekunów prawnych swoich uczniów informacje zwrotne na temat realizacji *Standardów ochrony małoletnich*.
5. Szkoła umożliwia rodzicom oraz opiekunom prawnym dzieci, poprzez organizację warsztatów, szkoleń, konsultacji indywidualnych, poszerzanie wiedzy i umiejętności związanych z ochroną dziecka przed zagrożeniami, w tym w internecie oraz z zakresu wychowania pozytywnymi metodami wychowawczymi, bez kar fizycznych i krzywdzenia psychicznego dziecka.



## **Standard IV.**

### **Szkoła zapewnia uczniom równe traktowanie oraz przestrzeganie ich praw.**

Wskaźniki realizacji standardu:

1. Szkoła oferuje uczniom edukację w zakresie praw człowieka, praw dziecka oraz praw ucznia, a także ochrony przed zagrożeniami przemocą i wykorzystywaniem. W każdej klasie oraz grupie przedszkolnej odbywają się:
  - zajęcia na temat praw dziecka, praw człowieka oraz praw i obowiązków ucznia,
  - zajęcia na temat ochrony przed przemocą oraz wykorzystywaniem,
  - zajęcia z zakresu profilaktyki przemocy rówieśniczej,
  - zajęcia na temat zagrożeń bezpieczeństwa dzieci w Internecie.
2. W każdej klasie oraz grupie przedszkolnej małoletni zostali poinformowani, do kogo mają się zgłosić po pomoc i radę w przypadku krzywdzenia lub wykorzystywania.
3. W szkole dostępne są dla małoletnich materiały edukacyjne w zakresie: praw dziecka oraz ochrony przed zagrożeniami przemocą i wykorzystywaniem seksualnym oraz zasad bezpieczeństwa w Internecie.
4. W szkole wyeksponowane są informacje dla małoletnich na temat możliwości uzyskania pomocy w trudnej sytuacji, w tym numery bezpłatnych telefonów zaufania dla dzieci i młodzieży.

## **Standard V.**

### **Organizacja postępowania na wypadek krzywdzenia lub podejrzenia krzywdzenia małoletnich zapewnia im skuteczną ochronę.**

Wskaźniki realizacji standardu:

1. Precyzyjnie określono procedury interwencji personelu w sytuacjach krzywdzenia lub podejrzenia krzywdzenia małoletniego, tj.
  - a) przemocy rówieśniczej,
  - b) przemocy domowej,
  - c) niedozwolonych zachowań personelu wobec małoletnich,
  - d) cyberprzemocy.
2. Postępowanie na wypadek krzywdzenia lub podejrzenia krzywdzenia małoletniego nie może naruszać jego godności, wolności, prawa do prywatności oraz nie może powodować szkody na jego zdrowiu psychicznym lub fizycznym (poczucie krzywdy, poniżenia, zagrożenia, wstydu).

3. W szkole ustalone są zasady wsparcia małoletniego po ujawnieniu doznanej przez niego krzywdy.
4. W szkole wskazano osoby odpowiedzialne za składanie zawiadomień o popełnieniu przestępstwa na szkodę małoletniego, zawiadamianie sądu opiekuńczego oraz osobę odpowiedzialną za wszczynanie procedury *Niebieskie Karty*.
5. W szkole wskazano osoby odpowiedzialne za przyjmowanie zgłoszeń o zdarzeniach zagrażających małoletniemu i udzielenia mu wsparcia. Informacja o osobach przyjmujących zgłoszenia jest upowszechniona na stronie internetowej szkoły oraz na tablicy ogłoszeń w budynku szkolnym.
6. Podmioty postępowania uprawnione do przetwarzania danych osobowych uczestników postępowania w sprawach krzywdzenia małoletnich przestrzegają Polityki Bezpieczeństwa Przetwarzania Danych Osobowych, obowiązującej w szkole.

#### **Standard VI.**

**W szkole wzmacniane jest poczucie bezpieczeństwa małoletnich w obszarze relacji społecznych oraz ochrony przed treściami szkodliwymi i zagrożeniami z sieci.**

Wskaźniki realizacji standardu:

1. W szkole opracowano zasady zapewniające bezpieczne relacje między małoletnimi a personelem.
2. W szkole określono wymogi dotyczące bezpiecznych relacji między małoletnimi, a w szczególności zachowania niedozwolone.
3. W szkole opracowano zasady korzystania z urządzeń elektronicznych z dostępem do sieci internetowej oraz procedury ochrony małoletnich przed treściami szkodliwymi i zagrożeniami w sieci Internet oraz utrwalonymi w innej formie.
4. W szkole opracowano i wdrożono procedury ochrony małoletnich przed krzywdzeniem w sytuacjach:
  - a) przemocy fizycznej
  - b) przemocy psychicznej,
  - c) przemocy domowej,
  - d) przemocy seksualnej,
  - e) cyberprzemocy.
5. W szkole opracowano i wdrożono procedurę *Niebieskie Karty*.

6. Pracownicy szkoły realizują plan wsparcia małoletniego po ujawnieniu doznanej przez niego krzywdy.

#### **Standard VII.**

##### **Działania podejmowane w ramach ochrony małoletnich przed krzywdzeniem są dokumentowane.**

Wskaźniki realizacji standardu:

1. W szkole prowadzony jest rejestr spraw zgłaszanych i rozpatrywanych w związku z podejrzeniem lub krzywdzeniem małoletnich.
2. Osoby upoważnione do przyjmowania zgłoszeń związanych z krzywdzeniem małoletnich składają oświadczenie o zachowaniu poufności i zobowiązanie są do zachowania bezpieczeństwa uzyskanych danych osobowych.
3. W procedurze *Niebieskie Karty* stosowane są wzory *Kart „A” i „B”* oraz kwestionariusze rozpoznania przemocy domowej.
4. Obieg dokumentów w sprawach związanych z krzywdzeniem małoletnich określa Instrukcja Kancelaryjna.
5. Zasady przechowywania ujawnionych incydentów, zgłoszonych incydentów lub zdarzeń zagrażających dobru małoletniego są zgodne z Instrukcją Archiwizacyjną.
6. Dokonuje się szacowania ryzyka naruszeń bezpieczeństwa danych osobowych oraz zasadności przyjętych technicznych i organizacyjnych środków ochrony.
7. Dla czynności przetwarzania danych osobowych szczególnej kategorii przetwarzania opracowano *Karty rejestrów czynności przetwarzania*.

#### **Standard VIII.**

##### **Szkoła monitoruje i okresowo weryfikuje zgodność prowadzonych działań z przyjętymi zasadami i procedurami ochrony małoletnich.**

Wskaźniki realizacji standardu:

1. Przyjęte zasady i realizowane procedury ochrony małoletnich są weryfikowane – przynajmniej raz na dwa lata.

2. W ramach kontroli zasad i praktyk ochrony małoletnich szkoła pozyskuje opinie uczniów oraz ich rodziców lub opiekunów prawnych.
3. Do weryfikacji szkolnej dokumentacji wykorzystywane są wnioski z kontroli *Standardów ochrony małoletnich* przez uprawnione do kontroli podmioty zewnętrzne.
4. Zasady monitoringu oraz termin, zakres i sposób kontroli określa dyrektor szkoły.

### **Rozdział 3**

#### **Zasady ochrony małoletnich przed krzywdzeniem obowiązujące w Szkole Podstawowej nr 7 z Oddziałami Integracyjnymi w Jaworznie**

#### **1. Zasady zatrudniania pracowników w Szkole Podstawowej nr 7 z Oddziałami Integracyjnymi w Jaworznie oraz dopuszczania innych osób do kontaktu z małoletnimi**

- 1) Dyrektor szkoły przed nawiązaniem stosunku pracy, niezależnie od podstawy nawiązania stosunku pracy (Karta Nauczyciela, Kodeks Pracy) oraz terminu jej trwania uzyskuje informacje:
  - a) w przypadku każdego pracownika, wolontariusza, praktykanta z Krajowego Rejestru Karnego w zakresie przestępstw określonych w rozdziale XIX i XXV Kodeksu karnego, w art. 189a i art. 207 Kodeksu karnego oraz w ustawie z dnia 29 lipca 2005 r. o przeciwdziałaniu narkomanii (Dz. U. z 2023 r. poz. 172 oraz z 2022 r. poz. 2600), lub za odpowiadające tym przestępstwom czyny zabronione określone w przepisach prawa obcego;
  - b) w przypadku zatrudnienia osoby na stanowisku pedagogicznym, w tym praktykantów i wolontariuszy dopuszczonych do pracy z małoletnimi zaświadczenie z Rejestru Orzeczeń Dyscyplinarnych dla Nauczycieli;
  - c) w przypadku zatrudnienia każdej osoby w szkole i dopuszczeniem wolontariuszy lub praktykantów do kontaktu z małoletnimi i opieki, z Rejestru Sprawców Przestępstw na Tle Seksualnym z dostępem ograniczonym.
- 2) Nie jest wymagane przedstawienie zaświadczeń, w przypadku, gdy z nauczycielem jest nawiązywany kolejny stosunek pracy w tej samej szkole w ciągu 3 miesięcy od dnia rozwiązania albo wygaśnięcia na podstawie art. 20 ust. 5c poprzedniego stosunku pracy.
- 3) Pracownicy zatrudnieni na stanowiskach pedagogicznych składają przed nawiązaniem stosunku pracy pisemne potwierdzenie spełniania warunku:
  - a) posiadania pełnej zdolności do czynności prawnych i korzystania z praw publicznych;

- b) że nie toczy się przeciwko kandydatowi postępowanie karne w sprawie o umyślne przestępstwo ścigane z oskarżenia publicznego lub postępowanie dyscyplinarne.
- 4) W przypadku zatrudniania kandydata do pracy lub dopuszczenia do kontaktu z dziećmi osoby posiadającej obywatelstwo innego państwa jest on zobowiązany do złożenia przed zatrudnieniem lub dopuszczeniem do kontaktu z małoletnimi informacji z rejestru karnego państwa, którego jest obywatelem, uzyskiwanej do celów działalności zawodowej lub wolontariackiej związanej z kontaktami z dziećmi.
  - 5) W przypadku, gdy prawo państwa, którego obywatelem jest osoba, o której mowa w pkt 4 nie przewiduje wydawania informacji do celów działalności zawodowej lub wolontariackiej związanej z kontaktami z dziećmi, osoba ta przedkłada informację z rejestru karnego tego państwa.
  - 6) W przypadku, gdy prawo państwa, z którego ma być przedłożona informacja, o której mowa w ust. 4-5, nie przewiduje jej sporządzenia lub w danym państwie nie prowadzi się rejestru karnego, osoba, o której mowa w pkt 5, składa pracodawcy oświadczenie o tym fakcie wraz z oświadczeniem, że nie była prawomocnie skazana w tym państwie za czyny zabronione odpowiadające przestępstwom określonym w rozdziale XIX i XXV Kodeksu karnego, w art. 189a i art. 207 Kodeksu karnego oraz w ustawie z dnia 29 lipca 2005 r. o przeciwdziałaniu narkomanii oraz, że nie wydano wobec niej innego orzeczenia, w którym stwierdzono, iż dopuściła się takich czynów zabronionych, oraz że nie ma obowiązku wynikającego z orzeczenia sądu, innego uprawnionego organu lub ustawy stosowania się do zakazu zajmowania wszelkich lub określonych stanowisk, wykonywania wszelkich lub określonych zawodów albo działalności, związanych z wychowaniem, edukacją, wypoczynkiem, leczeniem, świadczeniem porad psychologicznych, rozwojem duchowym, uprawianiem sportu lub realizacją innych zainteresowań przez małoletnich, lub z opieką nad nimi.
  - 7) Oświadczenia, o których mowa w pkt 6, składane są pod rygorem odpowiedzialności karnej za złożenie fałszywego oświadczenia. Składający oświadczenie jest obowiązany do zawarcia w nim klauzuli następującej treści: *Jestem świadomy odpowiedzialności karnej za złożenie fałszywego oświadczenia.* Klauzula ta zastępuje pouczenie organu o odpowiedzialności karnej za złożenie fałszywego oświadczenia.
  - 8) Informacje, o których mowa w pkt 4-8, pracodawca utrwała w formie wydruku i załącza do akt osobowych pracownika albo dokumentacji dotyczącej osoby dopuszczonej do działalności związanej z wychowaniem, edukacją, wypoczynkiem, świadczeniem porad psychologicznych, rozwojem duchowym, uprawianiem sportu lub realizacją innych zainteresowań przez małoletnich, lub z opieką nad nimi.
  - 9) Informacje oraz oświadczenia, o których mowa w pkt 5-8, pracodawca załącza do akt osobowych pracownika albo dokumentacji dotyczącej osoby dopuszczonej do takiej działalności.
  - 10) Zatrudniani pracownicy, praktykanci i wolontariusze przed rozpoczęciem pracy lub dopuszczeniem do kontaktu z małoletnimi są zobowiązani do zapoznania się z:

- a) Statutem szkoły,
  - b) Regulaminem pracy,
  - c) Standardami ochrony małoletnich obowiązującymi w szkole,
  - d) Regulaminami i instrukcjami bhp i p/poż,
  - e) Polityką bezpieczeństwa przetwarzania danych osobowych.
- 11) Potwierdzenie zapoznania się z w/w dokumentami oraz oświadczenia o zobowiązaniu się do ich przestrzegania składane jest w formie pisemnej i umieszczone w aktach osobowych lub dołączane do umów o świadczenie działalności wolontariackiej lub praktyki zawodowej.

## **2. Zasady bezpiecznych relacji małoletnich i personelu szkoły**

### 1) Zasady ogólne:

Pracownicy dbają o bezpieczeństwo małoletnich podczas pobytu w szkole, monitorują sytuacje i dobrostan dzieci.

Pracownicy wspierają dzieci w pokonywaniu trudności. Pomoc dzieciom uwzględnia: umiejętności rozwojowe dzieci, możliwości wynikające z niepełnosprawności oraz specjalnych potrzeb edukacyjnych.

Pracownicy podejmują działania wychowawcze mające na celu kształtowanie prawidłowych postaw – wyrażanie emocji w sposób niekrzywdzący innych, niwelowanie zachowań agresywnych, promowanie zasad dobrego wychowania.

Zasady bezpiecznych relacji personelu z małoletnimi obowiązują wszystkich pracowników, stażystów i wolontariuszy. Znajomość i zaakceptowanie zasad są potwierdzone podpisaniem oświadczenia.

### 2) Zasady komunikacji budujące dobre relacje z małoletnim

Personel:

- a) w komunikacji z uczniami zachowuje spokój, cierpliwość i szacunek; okazuje też zrozumienie dla trudności i problemów uczniów;
- b) reaguje według zasad konstruktywnej komunikacji i krytyki na każde obraźliwe, niewłaściwe, dyskryminacyjne zachowanie lub słowa uczniów oraz na wszelkie formy zastraszania i nietolerancji wśród nich;
- c) daje uczniowi prawo do odczuwania i mówienia o swoich emocjach, do wyrażania własnego zdania oraz prawo do bycia wysłuchanym;

- d) prowadzi z małoletnimi komunikację w sposób konstruktywny, budujący relacje, a nie hierarchię zależności oraz nieufność i wrogość;
  - e) nie zawstydza, nie upokarza, nie lekceważy i nie obraża małoletnich;
  - f) nie obrzuca wyzwiskami, nie wyśmiewa i nie ośmiesza małoletnich, np. stosując ośmieszające przezwiska i zdrobnienia;
  - g) unika wypowiedzi nakazujących, komenderujących, nadmiernie moralizujących, krytykanckich; nie wytyka błędów w sposób, który mógłby ranić małoletnich;
  - h) nie grozi małoletnim, nie wyraża dezaprobaty wobec ich zachowania czy postępów w nauce w sposób uwłaczający godności i poczuciu własnej wartości;
  - i) nie reaguje złośliwościami, sarkazmem na zachowanie małoletniego lub jego postępy w nauce, nie dowcipkuje i nie żartuje w sposób który obniża poczucie własnej wartości małoletniego;
  - j) słucha uważnie małoletnich, udziela im odpowiedzi adekwatnych do ich wieku i danej sytuacji; w relacjach z małoletnimi stosuje zasady pozytywnej komunikacji czyli aktywne słuchanie i komunikat *JA*;
  - k) stosuje zasady konstruktywnej krytyki wobec, np. niewłaściwego zachowania małoletniego, w taki sposób, aby nie czuł się zraniony, zmuszony do obrony czy do kontrataku;
  - l) nie podnosi głosu na małoletniego w sytuacji innej niż wynikająca z jego bezpieczeństwa lub innych małoletnich;
  - m) w sytuacji wymagającej interwencji wobec ucznia nie podnosi głosu, nie krzyczy na niego, mówi wyraźnie, bez szeptu i krzyku, stara się utrzymać spokojny ton głosu;
  - n) utrzymuje z uczniem kontakt wzrokowy, w czasie rozmowy znajduje się blisko drugiej osoby, ale nie narusza jej przestrzeni osobistej.
- 3) Zasady komunikacji służąca rozwiązywaniu konfliktów i utrzymywaniu świadomej dyscypliny
- Personel:
- a) w rozwiązywaniu konfliktów stosuje następujące zasady konstruktywnej komunikacji:
    - nie ocenia,

- nie uogólnia, nie interpretuje,
  - nie daje dobrych rad, nie moralizuje,
  - stosuje komunikaty JA,
  - oddziela problem od osoby, wyraża brak akceptacji dla konkretnego zachowania, a nie dla małoletniego,
  - skupia swoją uwagę na rozmówcy, koncentruje się na tym co mówi,
  - okazuje rozmówcy szacunek,
  - upewnia się, czy dobrze rozumie swojego rozmówcę,
  - wysłuchuje rozmówcy,
  - mówi wprost, otwarcie wyraża swoje potrzeby, uczucia i propozycje,
  - udziela konkretnych informacji zwrotnych;
- b) w komunikacji z małoletnim podczas rozwiązywaniu konfliktów wystrzega się:
- tzw. stoperów komunikacyjnych: osądzania, krytykowania, wyzywania, rozkazywania, oskarżania, grożenia, odwracania uwagi,
  - błędu nadmiernej generalizacji (zamiast mówić o konkretnych sytuacjach i konkretnych przyczynach irytacji, złości, przypisuje pewne zdarzenia stałym cechom małoletniego),
  - niewłaściwego zrozumienia intencji małoletniego,
  - niespójności komunikatu werbalnego z niewerbalnym;
- c) w procesie rozwiązywania konfliktu dba o komunikację dającą małoletniemu poczucie bezpieczeństwa emocjonalnego i psychospołecznego, chroniącą go od poczucia, że rozwiązanie konfliktu jest dla niego krzywdzące i rodzi u niego poczucie niesprawiedliwości, zlekceważenia czy odrzucenia;
- d) umiejętnie, w sposób konstruktywny uczestniczy w rozwiązywaniu konfliktów, stosując w zależności od potrzeb różne metody ich rozwiązywania, np. negocjacje, mediacje, arbitraż, facylitację;
- e) szybko reaguje na problemy związane z dyscypliną uczniów:
- rozwiązuje pojawiające się problemy z dyscypliną bezpośrednio po naruszeniu zasad przez małoletnich,
  - nie podnosi nadmiernie głosu i nie krzyczy, zwraca uwagę tym małoletnim, którzy łamią ustalony porządek,
  - wykazuje empatię wobec małoletnich,
  - ustala lub przypomina obowiązujące zasady, wyraźnie określa oczekiwane zachowania dotyczące różnych rodzajów aktywności małoletnich, np. pracy w ławce, dyskusji w grupie, nauczania skierowanego do całej klasy, pracy samodzielnej;
- f) dobiera metody dyscyplinowania małoletnich adekwatnie do ich wieku i poziomu rozwoju, metody te nie mogą naruszać godności i nietykalności osobistej małoletnich, obowiązuje zakaz stosowania kar fizycznych;
- g) upominając słownie, perswazyjnie, stara się opanować własne negatywne emocje, np. złość, zdenerwowanie;



- h) wyjaśnia małoletniemu, za co i dlaczego został zdyscyplinowany;
  - i) dyscyplinując małoletniego za niewłaściwe zachowania, równocześnie dostrzega jego pozytywne zachowania.
- 4) Zakaz stosowania przemocy wobec małoletniego w jakiegokolwiek formie, w tym nawiązywania relacji o charakterze seksualnym
- a) Kontakty personelu z małoletnimi nie mogą łamać obowiązującego prawa, ustalonych norm i zasad.
  - b) Wszyscy małoletni są sprawiedliwie traktowani. Pracownicy nie dzielą ich i nie dyskryminują ze względu na pochodzenie, poczucie tożsamości, wiek, płeć, status materialny, wygląd zewnętrzny, wiedzę i umiejętności.
  - c) Personel nie wykorzystuje wobec małoletnich relacji władzy lub przewagi fizycznej.
  - d) Personel nie stosuje żadnej formy przemocy fizycznej wobec małoletnich takiej jak: zabieranie rzeczy, niszczenie rzeczy, bicie, popychanie, szarpanie, szturchanie, ograniczanie swobody ruchu, szczypanie, klapsy, pociągnięcie za włosy, bicie przedmiotami, wykręcanie rąk.
  - e) Personel nie stosuje żadnej formy przemocy psychicznej wobec małoletnich, np. takiej jak:
    - izolowanie, pomijanie, obniżanie statusu w grupie,
    - stygmatyzowanie z powodu zdrowia, osiągnięć edukacyjnych, wyglądu, orientacji seksualnej, światopoglądu czy sytuacji majątkowej,
    - wyszydzanie uczniów, wyśmiewanie, ośmieszanie, poniżanie, wyzywanie, grożenie,
    - nadmierne, wygórowane wymagania, zbyt surowe oceny, stosowanie kar niewspółmiernych do win,
    - agresywne wypowiedzi, komentarze i ataki na czatach, komunikatorach i forach internetowych;
    - umieszczanie obraźliwych, ośmieszających małoletnich rysunków, zdjęć i filmów;
    - rozpowszechnianie wszelkich nieprawdziwych, poniżających małoletnich materiałów,
    - cyberstalking czyli śledzenie w sieci poczynań małoletnich i upublicznianie ich.
  - f) Personel nie stosuje naruszających godność małoletniego wypowiedzi o podtekście seksualnym, nie nawiązuje w wypowiedziach do aktywności bądź atrakcyjności seksualnej w tym:
    - komentarzy na temat ciała, wyglądu, ubioru z podtekstem seksualnym,
    - dyskryminujących komentarzy odnoszących się do płci,

- wulgarnych lub niestosownych dowcipów i żartów,
  - nie pisze do małoletnich wulgarnych lub dwuznacznych wiadomości SMS, e-maili,
  - nie publikuje żadnych prywatnych zdjęć ani innych informacji o małoletnich i ich rodzinach w osobistych mediach społecznościowych bez zgody zainteresowanych stron,
  - nie wdaje się w prywatne rozmowy małoletnich w mediach społecznościowych, nie zamieszcza komentarzy i nie udostępnia zdjęć, w jakimkolwiek podtekście lub kontekście erotycznym.
- g) Personel nie narusza nietykalności osobistej małoletniego. Nie zachowuje się wobec niego w sposób niestosowny, np. nie dotyka, nie głaszcze, nie poklepuje w sposób poufaty, dwuznaczny w celu zaspokojenia własnych potrzeb seksualnych w tym:
- nie zmusza małoletniego do odbycia jakiegokolwiek aktywności o charakterze seksualnym,
  - nie prowokuje nieodpowiednich kontaktów z małoletnimi, np. nie angażuje się w takie aktywności jak łaskotanie, udawane walki czy brutalne zabawy fizyczne,
  - informuje małoletnich, że jeśli czują się niekomfortowo w jakiejś sytuacji, wobec konkretnego zachowania, mogą o tym otwarcie powiedzieć i mogą oczekiwać odpowiedniej reakcji lub pomocy,
  - zawsze jest przygotowany na wyjaśnienie swoich działań.
- h) Personel zachowuje szczególną ostrożność wobec małoletnich, którzy doświadczyli nadużycia i krzywdzenia, w tym seksualnego, fizycznego bądź zaniedbania. Jeżeli osoby te dążyłyby do nawiązania niestosownych bądź nieadekwatnych fizycznych kontaktów z dorosłymi, personel reaguje z wyczuciem, jednak stanowczo, a także pomaga małoletnim zrozumieć znaczenie osobistych granic.
- i) Personel równoważy potrzebę nadzoru z prawem małoletnich do prywatności, np. nie wchodzi pod prysznic i do szatni na zajęciach wychowania fizycznego bez wcześniejszego poinformowania o tym fakcie; nie należy otaczać małoletnich osobistą opieką, której oni nie potrzebują.
- j) Przy każdej rozmowie o charakterze indywidualnym, personel na życzenie małoletniego zapewnia obecność innej osoby dorosłej lub innego dziecka.
- k) W trakcie wyjazdów i wycieczek personel upewnia się, że sprawowanie opieki nad małoletnimi nie narusza ich prawa do intymności co obejmuje m.in. brak dzielenia pokoju czy łóżka z małoletnimi.
- l) W sytuacjach wymagających czynności pielęgnacyjnych, higienicznych, samoobsługowych wobec małoletniego, personel unika innego niż niezbędny kontaktu fizycznego z małoletnim. Dotyczy to zwłaszcza pomagania małoletniemu w ubieraniu i rozbieraniu, jedzeniu, myciu, przewijaniu i w korzystaniu z toalety.

- 5) Zasady nawiązywania kontaktu z małoletnimi w godzinach pracy, za pomocą kanałów służbowych oraz w celach edukacyjnych lub wychowawczych
- a) Kontaktując się z małoletnim personel traktuje go podmiotowo.
  - b) Kontakt z małoletnim nigdy nie może być niejawnym bądź ukrywany, nie może wiązać się z jakąkolwiek gratyfikacją ani wynikać z relacji władzy.
  - c) Co do zasady kontakt z małoletnim powinien odbywać się wyłącznie w godzinach pracy i dotyczyć celów mieszczących się w zakresie obowiązków personelu.
  - d) Personel nie zaprasza małoletnich do swojego miejsca zamieszkania, nie spotyka się z nimi prywatnie poza godzinami pracy.
  - e) Personel nie nawiązuje kontaktów z małoletnimi poprzez przyjmowanie bądź wysyłanie do nich zaproszeń w mediach społecznościowych. Nie kontaktuje się z nimi poprzez prywatne kanały komunikacji (prywatny telefon, e-mail, komunikatory, profile w mediach społecznościowych).
  - f) Jeśli zachodzi taka konieczność, właściwą formą komunikacji z małoletnimi poza godzinami pracy są kanały służbowe (e-mail, telefon służbowy, dziennik elektroniczny), a rodzice lub opiekunowie prawni małoletnich muszą wyrazić zgodę na taki kontakt.
  - g) Utrzymywanie relacji towarzyskich lub rodzinnych (jeśli małoletni lub rodzice małoletnich są osobami bliskimi dla członka personelu) wymaga zachowania poufności wszystkich informacji dotyczących innych małoletnich, a także ich rodziców lub opiekunów.

### **3. Zasady bezpiecznych relacji między małoletnimi w szkole, a w szczególności działania niedozwolone**

- 1) Zasady bezpiecznych relacji między małoletnimi
- a) Małoletni mają prawo do życia i przebywania w bezpiecznym środowisku, także w szkole. Nauczyciele i personel szkolny chronią małoletnich i zapewniają im bezpieczeństwo.
  - b) Małoletni mają obowiązek przestrzegania zasad i norm zachowania określonych w Statucie szkoły.
  - c) Małoletni uznają prawo innych małoletnich do odmienności i zachowania tożsamości ze względu na: pochodzenie etniczne, geograficzne, narodowe, religię, status ekonomiczny, cechy rodzinne, wiek, płeć, orientację seksualną,

cechy fizyczne, niepełnosprawność. Nie naruszają praw innych, nikogo nie dyskryminują ze względu na jakąkolwiek jego odmienność.

- d) Zachowanie i postępowanie małoletnich wobec innych osób nie narusza ich poczucia godności osobistej. Małoletni są zobowiązani do respektowania praw i wolności osobistych swoich kolegów i koleżanek, ich prawa do własnego zdania, do poszukiwań i popełniania błędów, do własnych poglądów, wyglądu i zachowania – w ramach społecznie przyjętych norm i wartości.
- e) Kontakty między małoletnimi cechuje zachowanie przez nich wysokiej kultury osobistej, np. używanie zwrotów grzecznościowych typu *proszę, dziękuję, przepraszam*; uprzejmość; życzliwość; poprawny, wolny od wulgaryzmów język; kontrola swojego zachowania i emocji; wyrażanie sądów i opinii w spokojny sposób, który nikogo nie obraża i nie krzywdzi.
- f) Małoletni budują wzajemne relacje poprzez niwelowanie konkurencyjności między sobą w różnych obszarach życia, wzajemne zrozumienie oraz konstruktywne, bez użycia siły rozwiązywanie problemów i konfliktów między sobą. Akceptują i szanują siebie nawzajem.
- g) Małoletni okazują zrozumienie dla trudności i problemów koleżanek i kolegów i oferują im pomoc. Nie kpią, nie szydzą z ich słabości, nie wyśmiewają ich, nie krytykują.
- h) W kontaktach między sobą małoletni nie powinni zachowywać się prowokacyjnie i konkurencyjnie. Nie powinni również mieć poczucia zagrożenia czy odczuwać wrogości ze strony kolegów.
- i) Małoletni mają prawo do własnych poglądów, ocen i spojrzenia na świat oraz wyrażania ich, pod warunkiem, że sposób ich wyrażania wolny jest od agresji i przemocy oraz nikomu nie wyrządza krzywdy.
- j) Agresja, przemoc fizyczna, słowna lub psychiczna wśród małoletnich nigdy, bez względu na powód, nie może być przez nich akceptowana lub usprawiedliwana. Małoletni nie mają prawa stosować z jakiegokolwiek powodu agresji słownej, fizycznej i psychicznej wobec innych małoletnich.
- k) Małoletni mają obowiązek przeciwstawiania się wszelkim przejawom brutalności i wulgarności oraz informowania pracowników szkoły o zaistniałych zagrożeniach.
- l) Jeśli małoletni jest świadkiem stosowania przez innego małoletniego jakiegokolwiek formy agresji lub przemocy, ma obowiązek reagowania na zaistniałą sytuację, np: szuka pomocy dla ofiary u osoby dorosłej, pomaga ofierze, chroni ją.

- m) Wszyscy małoletni znają obowiązujące w szkole procedury bezpieczeństwa. Wiedzą, jak zachowywać się w sytuacjach, które zagrażają ich bezpieczeństwu lub bezpieczeństwa innych, gdzie i do kogo mogą zwrócić się o pomoc.
- n) Jeśli małoletni stał się ofiarą agresji lub przemocy, może uzyskać w szkole pomoc, zgodnie z obowiązującymi w niej procedurami.

## 2) Niedozwolone zachowania małoletnich w szkole

- a) Stosowanie agresji i przemocy wobec innych osób w tym:
  - agresji i przemocy fizycznej w różnych formach, np.: bicie, uderzanie, popychanie, kopanie, opluwanie, wymuszanie, napastowanie seksualne, nadużywanie swojej przewagi nad inną osobą, fizyczne zaczepki, zmuszanie innej osoby do podejmowania niewłaściwych działań, rzucanie w kogoś przedmiotami;
  - agresji i przemocy słownej w różnych formach, np.: obelgi, wyzwiska, wyśmiewanie, drwienie, szydzenie, obrażanie, plotkowanie, obraźliwe żarty, przedrzeźnianie, groźby;
  - agresji i przemocy psychicznej w różnych formach, np.: poniżanie, wykluczanie, izolowanie, milczenie, manipulowanie, wulgarne gesty, śledzenie, szpiegowanie, obraźliwe SMSy, MMSy, e-maile i wiadomości na forach internetowych, telefony zawierające groźby, straszenie, gapienie się, szantażowanie.
- b) Stwarzanie niebezpiecznych sytuacji w szkole lub klasie, np. rzucanie kamieniami, przynoszenie do szkoły ostrych narzędzi, innych niebezpiecznych przedmiotów i substancji, środków pirotechnicznych, łańcuchów, noży, zapalniczek, używanie ognia na terenie szkoły.
- c) Nieuzasadnione, bez zgody nauczyciela opuszczanie sali lekcyjnej. Wagarowanie. Wyjście bez zezwolenia poza teren szkoły w trakcie przerwy lub lekcji.
- d) Celowe nieprzestrzeganie zasad bezpieczeństwa podczas zajęć i zabaw organizowanych w szkole. Celowe zachowania zagrażające zdrowiu bądź życiu.
- e) Niewłaściwe zachowanie podczas wycieczek szkolnych i przerw międzylekcyjnych, np. przebywanie w miejscach niedozwolonych, bieganie, itp.
- f) Uleganie nałogom, np. palenie papierosów, picie alkoholu.
- g) Rozprowadzanie i stosowanie narkotyków lub środków odurzających.
- h) Niestosowne odzywanie się do koleżanek i kolegów lub innych osób w szkole lub poza nią.

- i) Używanie wulgaryzmów w szkole i poza nią.
- j) Celowe niszczenie lub nieszanowanie własności innych osób oraz własności szkolnej.
- k) Kradzież lub przywłaszczenie własności innych osób oraz własności szkolnej.
- l) Wyłudzenie pieniędzy lub innych rzeczy.
- m) Wyślugiwanie się innymi w zamian za korzyści materialne.
- n) Rozwiązywanie w sposób siłowy konfliktów z koleżankami lub kolegami. Udział w bójkach.
- o) Szykanowanie uczniów lub innych osób w szkole z powodu odmienności przekonań, religii, światopoglądu, płci, poczucia tożsamości, pochodzenia, statusu ekonomicznego i społecznego, niepełnosprawności, wyglądu.
- p) Niereagowanie na niewłaściwe zachowania innych małoletnich.
- q) Znęcanie się, współudział w znęcaniu się nad koleżankami i kolegami, zorganizowana przemoc, zastraszanie.
- r) Aroganckie, niegrzeczne zachowanie wobec innych. Wulgaryzmy. Kłamanie, oszukiwanie.
- s) Fotografowanie lub filmowanie zdarzeń z udziałem innych osób bez ich zgody.
- t) Upublicznianie materiałów filmowych i fotografii bez zgody obecnych na nich osób.
- u) Stosowanie wobec innych osób różnych form cyberprzemocy.

#### **4. Zasady korzystania z urządzeń elektronicznych z dostępem do sieci Internet oraz ochrony małoletnich przed treściami szkodliwymi i zagrożeniami z sieci**

Obowiązkiem prawnym szkoły jest takie wykorzystanie sieci, które będzie adekwatne do poziomu dojrzałości poznawczej i emocjonalno-społecznej małoletnich oraz nie będzie im szkodzić ani zagrażać ich rozwojowi psychofizycznemu. Do potencjalnych zagrożeń płynących z użytkowania sieci należy zaliczyć:

- dostęp do treści niezgodnych z celami wychowania i edukacji (narkotyki, przemoc, pornografia, hazard),
- działalność innych użytkowników zagrażająca dobru małoletnich,
- oprogramowanie umożliwiające śledzenie i pozyskanie danych osobowych użytkowników szkolnej sieci.

- 1) Zasady korzystania z urządzeń elektronicznych z dostępem do Internetu
  - a) Infrastruktura sieciowa szkoły umożliwia dostęp do Internetu, zarówno personelowi, jak i uczniom, w czasie zajęć i poza nimi.
  - b) Sieć jest monitorowana w taki sposób, aby możliwe było zidentyfikowanie sprawców ewentualnych nadużyć.
  - c) Rozwiązania organizacyjne na poziomie szkoły bazują na aktualnych standardach bezpieczeństwa.
  - d) Na wszystkich komputerach z dostępem do Internetu na terenie szkoły jest zainstalowane oraz systematycznie aktualizowane oprogramowanie antywirusowe, antyspamowe i firewall.
  - e) W szkole wyznaczony jest pracownik odpowiedzialny za bezpieczeństwo sieci.
  - f) Do jego obowiązków należy:
    - zabezpieczenie sieci internetowej placówki przed niebezpiecznymi treściami poprzez instalację i aktualizację, co najmniej raz w miesiącu, odpowiedniego oprogramowania;
    - sprawdzanie, co najmniej raz w miesiącu, czy na komputerach, w tym ze swobodnym dostępem do Internetu nie znajdują się niebezpieczne treści.
  - g) Pracownik odpowiedzialny za Internet posiada indywidualny login i hasło, umożliwiające korzystanie z Internetu na terenie instytucji. Pracownik zachowuje login i hasło w tajemnicy.
  - h) Indywidualny login i hasło do Internetu posiada każdy nauczyciel prowadzący zajęcia komputerowe z dziećmi.
  - i) Na terenie szkoły dostęp ucznia do Internetu możliwy jest:
    - pod nadzorem nauczyciela na zajęciach komputerowych;
    - pod nadzorem nauczyciela w trakcie innych zajęć na przeznaczonych do tego komputerach, znajdujących się na terenie szkoły.
  - j) Uczeń może korzystać z Internetu tylko na komputerze z zainstalowanym programem filtrującym treści.
  - k) Uczniowie korzystają z komputera tylko pod opieką nauczyciela.
  - l) Korzystanie z multimediiów, Internetu i programów użytkowych służy wyłącznie celom informacyjnym i edukacyjnym.
  - m) Uczeń obsługuje sprzęt komputerowy zgodnie z zaleceniami nauczyciela z obowiązującym regulaminem korzystania z komputerów.

- n) Użytkownikowi komputera zabrania się:
- instalowania oprogramowania oraz dokonywania zmian w konfiguracji oprogramowania zainstalowanego w systemie,
  - usuwania cudzych plików, odinstalowania programów, dekompletowania sprzętu,
  - dotykania elementów z tyłu komputera, kabli zasilających, a także kabli sieciowy.

2) Zasady korzystania z telefonów komórkowych oraz innych urządzeń elektronicznych

- a) Małoletni ma prawo korzystać na terenie szkoły z telefonu komórkowego oraz innych urządzeń elektronicznych zgodnie z zapisami w Statucie szkoły oraz zgodnie z ustalonym w szkole regulaminem.
- b) Przez pojęcie telefon komórkowy rozumie się także smartfon, urządzenie typu smartwatch, itp.
- c) Przez pojęcie inne urządzenia elektroniczne rozumie się także tablet, odtwarzacz muzyki, dyktafon, kamerę, aparat cyfrowy, słuchawki, itp.
- d) Małoletni przynoszą do szkoły telefony komórkowe oraz inny sprzęt elektroniczny na własną odpowiedzialność oraz za zgodą rodziców.
- e) Szkoła nie ponosi odpowiedzialności za zaginięcie lub zniszczenie czy kradzież sprzętu przynieszonego przez małych.
- f) Małoletni nie mogą korzystać z telefonu komórkowego oraz innych urządzeń elektronicznych z dostępem do Internetu podczas zajęć edukacyjnych, opiekuńczych, treningów, uroczystości, a także zajęć pozalekcyjnych organizowanych na terenie szkoły. Wyjątki od tej zasady określa podpunkt h).
- g) Małoletni ma obowiązek wyłączyć lub wyciszyć telefon (opcja bez wibracji) i schować go w torbie lub plecaku przed rozpoczęciem zajęć edukacyjnych. Telefon pozostaje niewidoczny zarówno dla małego, jak i pozostałych osób.
- h) Telefony i inne urządzenia elektroniczne z dostępem do Internetu można wykorzystywać podczas zajęć lekcyjnych w celach dydaktycznych pod opieką oraz za zgodą nauczyciela prowadzącego zajęcia. Uczniowie po zakończonych zajęciach postępują godnie z podpunktem g).
- i) Jeśli uczeń czeka na ważną informację (połączenie, SMS, etc.) ma obowiązek poinformować o tym fakcie nauczyciela przed lekcją, poprosić o pozwolenie na skorzystanie z telefonu i ustalić sposób odebrania tej wiadomości. Dotyczy to także sytuacji, gdy wystąpiła pilna potrzeba skontaktowania się, np. z rodzicami lub w innej ważnej sprawie.



- j) Na terenie szkoły zakazuje się małoletnim filmowania, fotografowania oraz utrwalania dźwięku na jakichkolwiek nośnikach cyfrowych.
  - k) W szczególnych przypadkach nagrywanie zajęć edukacyjnych oraz utrwalanie ich w jakikolwiek sposób możliwe jest wyłącznie po uzyskaniu zgody dyrektora szkoły lub nauczyciela prowadzącego zajęcia edukacyjne.
- 3) Zasady korzystania z telefonów i innych urządzeń elektronicznych podczas wyjść, wycieczek edukacyjnych organizowanych przez szkołę
- a) Każdorazowo decyzję o zabranii telefonów komórkowych lub innych urządzeń elektronicznych podejmuje kierownik wycieczki w porozumieniu z wychowawcami klas oraz za zgodą rodziców i na ich odpowiedzialność.
  - b) Jeśli istnieje możliwość zabrania telefonu lub innego urządzenia elektronicznego na wycieczkę, wyjście edukacyjne uczniów ma prawo korzystania z tych urządzeń wyłącznie w zakresie niewpływającym na organizację i przebieg tego przedsięwzięcia.
  - c) Podczas wyjść zorganizowanych przez szkołę (teatr, kino, muzeum, filharmonia, zwiedzanie z przewodnikiem, lekcja w terenie, konkursy, zawody sportowe itp.) małoletni jest zobowiązany do wyłączenia lub wyciszenia telefonu (opcja bez wibracji) i schowania go w torbie lub plecaku.
- 4) Zasady postępowania w przypadku naruszenia zasad korzystania z telefonów i innych urządzeń elektronicznych na terenie szkoły
- a) W przypadku naruszenia przez małoletniego zasad używania telefonów komórkowych na terenie szkoły, nauczyciel lub wychowawca klasy odnotowuje zaistniałą sytuację w dzienniku elektronicznym przydzielając odpowiednią ocenę zachowania zgodnie z zapisami w Statucie szkoły.
  - b) W przypadku, gdy sytuacja powtarza się, wychowawca bezzwłocznie informuje o tym fakcie rodziców lub prawnych opiekunów małoletniego i wspólnie z pedagogiem szkolnym oraz rodzicami lub prawnymi opiekunami ustala plan dalszego postępowania.
- 5) Zasady ochrony uczniów przed treściami szkodliwymi i zagrożeniami z sieci
- a) Szkoła ma obowiązek podejmować działania zabezpieczające dzieci przed łatwym dostępem do tych treści z sieci, które mogą zagrażać ich prawidłowemu rozwojowi.

- b) Pod pojęciem treści szkodliwe i zagrożenia z sieci rozumiane są:
- treści szkodliwe, niedozwolone, nielegalne i niebezpieczne dla zdrowia (pornografia, treści obrazujące przemoc, promujące działania szkodliwe dla zdrowia i życia małoletnich, popularyzujące ideologię faszystowską i działalność niezgodną z prawem, nawołujące do samookaleczeń i samobójstw, korzystania z narkotyków);
  - treści stwarzające niebezpieczeństwo werbunku dzieci do organizacji nielegalnych i terrorystycznych;
  - różne formy cyberprzemocy, np. nękanie, straszenie, szantażowanie z użyciem sieci, publikowanie lub rozsyłanie ośmieszających, kompromitujących informacji, zdjęć, filmów z użyciem sieci oraz podszywanie się w sieci pod kogoś wbrew jego woli.
- c) Podstawowe działania zabezpieczające małoletnich przed dostępem do treści szkodliwych i zagrożeń z sieci:
- monitorowanie działania i aktualizowanie programu antywirusowego, zapory sieciowej, stosowanie filtrów antyspamowych;
  - edukacja medialna czyli dostarczanie małoletnim wiedzy i umiejętności dotyczących posługiwania się technologią komunikacyjną;
  - prowadzenie systematycznych działań wychowawczych (integracja zespołu klasowego, budowanie dobrych relacji pomiędzy małoletnimi, wprowadzanie norm grupowych; uczenie małoletnich odróżniania dobra od zła);
  - prowadzenie działań profilaktycznych propagujących zasady bezpiecznego korzystania z sieci oraz uświadamiających zagrożenia płynące z użytkowania różnych technologii komunikacyjnych. Celem tych działań jest: poszerzenie wiedzy na temat różnych form cyberprzemocy, prewencji oraz sposobu reagowania w przypadku pojawienia się zagrożenia; ukazanie sposobów bezpiecznego korzystania z sieci, w tym przestrzeganie przed zagrożeniami płynącymi z niewłaściwego użytkowania urządzeń multimedialnych; zapobieganie i ograniczenie lub wyeliminowanie zachowań agresywno-przemocowych realizowanych przy użyciu technologii komunikacyjnych w szkole i poza nią; propagowanie zasad dobrego zachowania w Internecie;
  - włączenie rodziców i opiekunów prawnych małoletnich w działania szkoły na rzecz zapobiegania cyberprzemocy – poinformowanie ich o polityce szkoły w zakresie reagowania na cyberprzemoc; edukacja na temat cyberprzemocy i zagrożeń z sieci: warsztaty, szkolenia dla rodziców, udostępnianie materiałów i publikacji, w tym polecanie i wskazywanie sposobów instalowania ochrony rodzicielskiej;
  - instalowanie aplikacji filtrujących na każdym komputerze, z których korzystają pracownicy i uczniowie oraz aplikacji filtrujących do usług sieciowych, które analizują przepływające dane i są w stanie zablokować dostęp do podejrzanych lokalizacji niezależnie od tego, czy przyłączony komputer wyposażono w odpowiednie narzędzie, czy też nie;
  - podejmowanie interwencji w każdym przypadku ujawnienia lub podejrzenia cyberprzemocy lub ujawnienie niebezpiecznych treści, która obejmuje: ustalenie okoliczności zdarzenia; zabezpieczenie dowodów; poinformowanie

o sytuacji rodziców małoletnich uczestników zdarzenia; objęcie pomocą poszkodowanego małoletniego; podjęcie działań wobec agresorów, w tym zastosowanie środków dyscyplinujących zgodnie z obowiązującym Statutem szkoły i rodzajem przewinienia; powiadomienie policji, gdy sprawa jest poważna, zostało złamane prawo lub sprawca nie jest uczniem szkoły i jego tożsamość nie jest nikomu znana;

- określenie procedurami osób w szkole, do których należy się zwrócić oraz działania, które należy podjąć w sytuacji znalezienia niebezpiecznych treści na komputerze lub zjawiska doświadczonej lub zaobserwowanej cyberprzemocy – Rozdział 4 niniejszego dokumentu.

## **5. Zasady ochrony wizerunku małoletniego**

- 1) Szkoła uznając prawo małoletniego do prywatności i ochrony dóbr osobistych, zapewnia ochronę wizerunku małoletniego.
- 2) Wizerunek podlega ochronie na podstawie przepisów zawartych w Kodeksie cywilnym, w Ustawie o prawie autorskim i prawach pokrewnych, a także na podstawie Ustawy o ochronie danych osobowych (RODO) jako tzw. dana szczególnej kategorii przetwarzania.
- 3) Upublicznianie wizerunku małoletniego do 16 lat, utrwalonego w jakiegokolwiek formie (fotografia, nagranie audio wideo) wymaga wyrażenia zgody osoby sprawującej władzę rodzicielską lub opiekę nad dzieckiem (wymóg art. 8 RODO).
- 4) Osoba małoletnia powyżej 16 roku życia ma prawo do wyrażenia zgody samodzielnie.
- 5) Zgody, o których mowa w podpunktach 3 i 4 są wyrażane w formie pisemnej i są jednocześnie zgodami na rozpowszechnianie wizerunku małoletniego wskazanymi w art. 81 Ustawy o prawie autorskim i prawach pokrewnych.
- 6) Rodzice, opiekunowie prawni małoletniego lub małoletni powyżej 16 roku życia wyrażając zgodę na upublicznienie wizerunku małoletniego, określają precyzyjnie miejsca i kanały upubliczniania wizerunku, kontekst w jakim wizerunek będzie wykorzystany, a także okres upublicznienia.
- 7) Osoba wyrażająca zgodę otrzymuje klauzulę informacyjną o zasadach przetwarzania danych osobowych w postaci wizerunku małoletniego oraz jest informowana przez osobę reprezentującą administratora danych osobowych o przysługujących prawach, w tym prawie do wycofania zgody oraz innych, z godnie z art. 5 RODO.
- 8) Jeżeli wizerunek małoletniego stanowi jedynie szczegół całości, takiej jak zgromadzenie, krajobraz, publiczna impreza, zgoda rodziców, prawnych opiekunów lub małoletniego powyżej 16 roku życia na utrwalanie wizerunku małoletniego nie jest wymagana. Zabrania się umieszczania informacji

pozwalających ustalić tożsamość osób ujętych na zdjęciu lub innej formie publikacji.

- 9) Pracownikowi szkoły nie wolno umożliwić przedstawicielom mediów utrwalania wizerunku małoletniego (filmowanie, fotografowanie, nagrywanie głosu dziecka) na terenie instytucji bez pisemnej zgody rodzica lub opiekuna małoletniego.
- 10) Niedopuszczalne jest podanie przedstawicielowi mediów danych kontaktowych do rodzica lub opiekuna małoletniego bez wiedzy i zgody tego rodzica lub opiekuna.
- 11) W przypadku utrwalania wizerunku małoletnich na zajęciach otwartych lub pokazowych, wymagana jest zgoda, jak w podpunktach 3 i 4.
- 12) Nauczyciel może wykorzystać w celach szkoleniowych lub edukacyjnych utrwalony materiał z udziałem małoletnich tylko z zachowaniem ich anonimowości oraz w sposób uniemożliwiający identyfikację dziecka, za zgodą dyrektora szkoły.
- 13) Ochrona wizerunku małoletnich utrwalanych przez kamery monitoringu odbywa się na zasadach określonych w Regulaminie monitoringu.
- 14) Regulamin monitoringu określa zasady udostępniania nagrań podmiotom zewnętrznym, w tym policji, służbom porządkowym oraz w sprawach wymagających wyjaśnień.

## **6. Zasady ochrony danych osobowych małoletniego**

- 1) W szkole wdrożono Politykę ochrony danych osobowych osób fizycznych (pracowników, uczniów, rodziców i opiekunów) oraz powołano Inspektora ochrony danych.
- 2) Dokumentacja RODO została opracowana zgodnie z wymogami rozporządzenia Parlamentu Europejskiego i Rady (UE) nr 2016/679 Europejskiego i Rady (UE) nr 2016/679 z 27.04.2016 r. w sprawie ochrony osób fizycznych w związku z przetwarzaniem danych osobowych i w sprawie swobodnego przepływu takich danych oraz uchylenia dyrektywy 95/46/WE (ogólne rozporządzenie o ochronie danych) (Dz. Urz. UE L z 2016 r. 119, s. 1 ze zm.) oraz ustawy z dnia 10 maja 2018 r. o ochronie danych osobowych z uwzględnieniem zasad:
  - zasady zgodności z prawem, rzetelności i przejrzystości,
  - zasady ograniczenia celu przetwarzania danych,
  - zasada minimalizacji danych,
  - zasada prawidłowości danych,
  - zasady ograniczenia przechowania danych,
  - zasady integralności i poufności danych,
  - zasady rozliczalności.

- 3) Osoby upoważnione do przetwarzania danych osobowych małoletnich i ich rodziców lub opiekunów prawnych posiadają upoważnienie do przetwarzania ich danych osobowych na podstawie art. 6 i 9 RODO.
- 4) Na potrzeby przetwarzania w formach zdalnych (nauka zdalna, przekazywanie danych osobowych do OKE, SIO, organów upoważnionych do ich przetwarzania danych osobowych małoletnich) w formie zdalnej, w szkole opracowano zasady ich przetwarzania oraz zasady zachowania bezpieczeństwa przetwarzania – System Zarządzania Bezpieczeństwem Informacji (SZBI).
- 5) Każdy pracownik posiadający dostęp do danych osobowych złożył pisemne oświadczenie o znajomości Polityki bezpieczeństwa przetwarzania danych osobowych pod rygorem odpowiedzialności karnej i zobowiązał się do jej przestrzegania pod rygorem odpowiedzialności karnej.
- 6) Rodzice i opiekunowie małoletnich są informowani o przetwarzaniu danych osobowych dzieci poprzez klauzule informacyjne.
- 7) Dyrektor szkoły wdrożył odpowiednie środki techniczne i organizacyjne w celu zapewnienia bezpieczeństwa przetwarzania danych osobowych.
- 8) Dane osobowe małoletnich zarejestrowane w formie pisemnej (dzienniki lekcyjne, arkusze ocen, zaświadczenia, zwolnienia oraz inna dokumentacja pisemna zawierająca dane osobowe małoletnich jest chroniona w zamykanych szafachz ograniczonym dostępem do pomieszczeń ich przechowywania (sekretariat, pokój nauczycielski, gabinety psychologa i pedagoga).
- 9) W szkole wdrożono odpowiednią procedurę postępowania na wypadek wystąpienia naruszenia ochrony danych osobowych.
- 10) Dane osobowe małoletnich udostępniane są wyłącznie podmiotom uprawnionym do ich uzyskania.
- 11) Dane osobowe umieszczone w Niebieskiej Karcie „A” udostępniane są zespołowi interdyscyplinarnemu, powołanemu w trybie Ustawy z dnia 9 marca 2023 r. o zmianie ustawy o przeciwdziałaniu przemocy domowej.

## Rozdział 4

### Zasady i procedury podejmowania interwencji w sytuacji podejrzenia krzywdzenia lub krzywdzenia małoletniego

#### 1. Zasady i procedury podejmowania interwencji w sytuacji podejrzenia stosowania lub stosowania przemocy domowej

##### 1.1. Definicja przemocy domowej

Pod pojęciem *przemoc domowa* należy rozumieć jednorazowe albo powtarzające się umyślne działanie lub zaniechanie, wykorzystujące przewagę fizyczną, psychiczną lub ekonomiczną, naruszające prawa lub dobra osobiste osoby doznającej przemocy domowej, w szczególności:

- a) narażające tę osobę na niebezpieczeństwo utraty życia, zdrowia lub mienia,
- b) naruszające jej godność, nietykalność cielesną lub wolność, w tym seksualną,
- c) powodujące szkody na jej zdrowiu fizycznym lub psychicznym, wywołujące u tej osoby cierpienie lub krzywdę,
- d) ograniczające lub pozbawiające tę osobę dostępu do środków finansowych lub możliwości podjęcia pracy lub uzyskania samodzielności finansowej,
- e) istotnie naruszające prywatność tej osoby lub wzbudzające u niej poczucie zagrożenia, poniżenia lub udrczenia, w tym podejmowane za pomocą środków komunikacji elektronicznej.

##### 1.2. Rodzaje przemocy domowej

*Przemoc fizyczna* to każde intencjonalne działanie sprawcy, mające na celu przekroczenie granicy ciała małoletniego. Często powoduje różnego rodzaju urazy.

*Przemoc psychiczna (maltretowanie psychiczne<sup>1</sup>)* to powtarzający się wzorzec zachowań opiekuna lub skrajnie drastyczne wydarzenia, które powodują u małoletniego poczucie, że jest nic nie wart, zły, niekochany, niechciany, zagrożony i że jego osoba ma jakąkolwiek wartość jedynie wtedy, gdy zaspokaja potrzeby innych.

Wyróżnia się sześć form maltretowania psychicznego:

- a) Odrzucanie (werbalne i niewerbalne wrogie odrzucanie lub poniżanie);
- b) Zastraszanie;
- c) Wyzyskiwanie, przekupstwo;
- d) Odmowa reakcji emocjonalnych (ignorowanie potrzeb dziecka, nieokazywanie pozytywnych uczuć, brak emocji w interakcji z dzieckiem);
- e) Izolowanie (odmawianie dziecku kontaktów z rówieśnikami i dorosłymi);
- f) Zaniedbywanie rozwoju umysłowego, nauki, zdrowia, opieki medycznej.

Krzywdzenie psychiczne małoletniego to kategoria, w której najczęściej nie ma widocznych dowodów winy sprawcy.

---

<sup>1</sup> Za definicją Amerykańskiego Stowarzyszenia Profesjonalistów Przeciwdziałających Krzywdzeniu Dzieci

Występują natomiast u małoletniego objawy jako konsekwencja tego rodzaju przemocy. Podstawowym narzędziem zatrzymania przemocy psychicznej jest praca z rodziną, która odbywać się może w ramach procedury *Niebieskie Karty*.

*Przemoc seksualna* to według Światowej Organizacji Zdrowia zaangażowanie małoletniego w aktywność seksualną, której nie jest on lub ona w stanie w pełni zrozumieć i udzielić na nią świadomej zgody, naruszająca prawo i obyczaje danego społeczeństwa. Z wykorzystywaniem seksualnym mamy do czynienia wtedy, gdy występuje ono pomiędzy małoletnim a dorosłym lub małoletnim i innym małoletnim, w sytuacji zależności, jeśli te osoby ze względu na wiek bądź stopień rozwoju pozostają w stosunku opieki, zależności, władzy. Celem takiej aktywności jest zaspokojenie potrzeb innej osoby.

Aktywność taka może obejmować:

- a) Nakłanianie lub zmuszanie małoletniego do udziału w jakichkolwiek prawnie zabronionych czynnościach seksualnych;
- b) Wykorzystywanie małoletniego do prostytucji lub innych nielegalnych praktyk seksualnych;
- c) Wykorzystywanie małoletniego do produkcji przedstawień i materiałów pornograficznych.

*Zaniedbywanie* to jedna z form krzywdzenia dziecka polegająca na incydentalnym bądź chronicznym niezaspokajaniu jego potrzeb oraz nierespektowaniu podstawowych praw, powodująca zaburzenia jego zdrowia, a także generująca trudności rozwojowe.

Ta forma przemocy wskazuje na potrzebę szerszej diagnozy systemu rodzinnego pod kątem wydolności wychowawczej rodziców.

### 1.3. Rozpoznawanie przemocy wobec małoletniego

Rozpoznawanie przemocy wobec małoletniego odbywa się poprzez:

- a) ujawnienie przez małoletniego przemocy domowej,
- b) informacje od osoby będącej bezpośrednim świadkiem przemocy,
- c) analizę objawów krzywdzenia występujących u małoletniego,
- d) ocenę stopnia ryzyka wystąpienia przemocy w danej rodzinie.

Ujawnienie przez małoletniego przemocy w rodzinie ma miejsce wtedy, kiedy małoletni poinformuje pracownika szkoły o tym, że doznaje jednej lub kilku jednocześnie form przemocy ze strony swoich najbliższych. Ujawnienie jest dla małoletniego bardzo trudnym momentem, świadczy o dużym doznawanym bólu i determinacji.

Informacje o krzywdzeniu małoletniego mogą pochodzić od bezpośrednich świadków przemocy, np. od rodzica niekrzywdzącego, rodzeństwa, kolegi, koleżanki, sąsiada, osoby z dalszej rodziny dziecka, przypadkowego świadka przemocy.

W każdym przypadku informacje o przemocy wobec dziecka wskazywane jako fakty, a nie domniemania, należy potraktować z pełną odpowiedzialnością i zareagować zgodnie z obowiązującymi zasadami wskazanymi w niniejszej procedurze.

Podobnie jak w przypadku ujawnienia przemocy przez samo dziecko, pracownik nie dokonuje oceny wiarygodności podawanych informacji. Zobowiązany jest do zareagowania na taki sygnał.

#### 1.4. Zgłaszanie stosowania przemocy domowej przez małoletniego

1. Każdy małoletni uczęszczający do Szkoły Podstawowej nr 7 z Oddziałami Integracyjnymi w Jaworznie może zgłosić ustnie lub pisemnie, dowolnej osobie, do której ma zaufanie, będącej pracownikiem szkoły, fakt stosowania wobec niego przemocy domowej.
2. Zgłoszenie doznawanej krzywdy przez małoletniego może nastąpić w bezpośredniej rozmowie, elektronicznymi kanałami służbowymi (e-mail, dziennik elektroniczny) lub telefonicznie, w każdym możliwym czasie.
3. W przypadku dziecka obcojęzycznego lub mającego trudności w mowie i piśmie, osoba, do której zgłosił się małoletni zapewnia pomoc w nawiązaniu komunikacji poprzez skorzystanie z pomocy osoby władającej językiem obcym lub zapewnia komunikację w innych formach, np. poprzez wykorzystanie alternatywnych i wspomagających metod komunikacji.
4. Osoba, która powzięła informację od krzywdzonego małoletniego podejmuje w pierwszej kolejności działania mające na celu zatrzymanie krzywdzenia dziecka.
5. W przypadku zagrożenia życia małoletniego, po przekazaniu informacji dyrektorowi szkoły, zawiadamia w trybie pilnym odpowiednie służby porządkowe np. Policję, o zagrożeniu życia małoletniego i pogotowie ratunkowe.
6. W ramach procedury funkcjonariusz Policji: udziela niezbędnej pomocy osobie doznającej przemocy, w tym dostępu do pomocy medycznej, podejmuje czynności chroniące życie, zdrowie i mienie, zabezpiecza ślady i dowody przestępstwa oraz podejmuje działania mające na celu zapobiec dalszym zagrożeniom mogącym występować w tej rodzinie, zgodnie z zasadami i procedurami postępowania w takiej sytuacji.
7. W przypadkach niewymagających podejmowania nagłych interwencji, osoba, która powzięła informację postępuje zgodnie ze szkolną procedurą.

#### 1.5. Zgłaszanie stosowania przemocy domowej przez pracowników szkoły

1. Każdy pracownik szkoły, który zauważy lub podejrzewa u małoletniego symptomy krzywdzenia, jest zobowiązany zareagować i jeśli to konieczne, udzielić pierwszej pomocy.
2. Pracownik w trybie pilnym przekazuje informację o zaobserwowanym zdarzeniu pedagogowi szkolnemu lub wychowawcy, dołączając pisemną notatkę zawierającą istotne informacje dotyczące: wyglądu, stanu, dolegliwości oraz zachowania małoletniego, cytaty jego wypowiedzi oraz podjęte działania.
3. Pedagog szkolny jako osoba upoważniona do prowadzenia spraw związanych z przemocą wobec małoletnich wraz z osobą zgłaszającą wypełniają tzw. Kartę zgłoszenia – załącznik 1. Na karcie podpisują się: pedagog szkolny i osoba zgłaszająca.



#### 1.6. Zgłaszanie przemocy domowej przez osoby z zewnątrz

1. Osoba, która jest świadkiem stosowanej przemocy domowej wobec małoletniego ma prawo do zgłoszenia podejrzenia stosowania przemocy lub stosowania przemocy w szkole.
2. W celu zgłoszenia stosowanej wobec małoletniego przemocy domowej w/w osoba jest obowiązana dokonać zgłoszenia bezpośredniego pedagogowi lub psychologowi szkolnemu. W przypadku nieobecności pedagoga lub psychologa zgłoszenie przyjmuje inny pracownik szkoły, który wypełnia tzw. Kartę zgłoszenia – załącznik 1.
3. Gabinet pedagoga szkolnego znajduje się na parterze w pokoju nr 105, a gabinet psychologa szkolnego na parterze w pokoju nr 107.
4. W trakcie rozmowy z pedagogiem lub psychologiem szkolnym, osoba wskazuje na fakty, na podstawie których domniema o stosowaniu przemocy domowej wobec małoletniego.
5. Osoba zgłaszająca przemoc jest zobowiązana wylegitymować się dokumentem zawierającym fotografię oraz wskazać dane do kontaktu.
6. Zgłaszający przemoc domową jest informowany o zasadach przetwarzania jego danych osobowych udostępnionych pedagogowi lub psychologowi oraz zasadach ich przetwarzania i bezpieczeństwa danych osobowych.
7. W przypadku zgłoszeń anonimowych, w tym telefonicznych do sekretariatu szkoły, pracownik sekretariatu wypełnia tzw. Kartę zgłoszenia – załącznik 1.
8. W sytuacji, jak w pkt 7, pracownik sekretariatu zawiadamia pedagoga lub psychologa szkolnego o anonimowym zgłoszeniu, dołączając wypełnioną tzw. Kartę zgłoszenia – załącznik 1.
9. W przypadkach anonimowych zgłoszeń stosowanie przemocy wobec małoletniego podlega analizie i zdiagnozowaniu.
10. Pracownik, do którego wpłynęło zgłoszenie podejrzenia stosowania przemocy lub jej stosowania wypełnia tzw. Kartę zgłoszenia – załącznik 1, w obecności, o ile to możliwe, osoby zgłaszającej i w trybie pilnym przekazuje ją pedagogowi lub psychologowi szkolnemu.
11. Pedagog lub psycholog szkolny wydaje osobie zgłaszającej kopię tzw. Karty zgłoszenia – załącznik 1.
12. W przypadku, gdy zgłaszana przemoc zagraża życiu lub zdrowiu małoletniego, osoba pozyskująca taką wiedzę, jest obowiązana w trybie pilnym zawiadomić Policję.

#### 1.7. Wstępna diagnoza i ocena sytuacji osoby krzywdzonej

1. W każdym przypadku zgłoszenia krzywdzenia lub podejrzenia krzywdzenia małoletniego, dyrektor szkoły powołuje Szkolny Zespół Interwencyjny do wstępnego zdiagnozowania sytuacji ofiary, w szczególności, tzw. czynniki ryzyka oraz dane świadczące o przemocy lub wykluczające ją: kto jest sprawcą krzywdzenia i w jakiej relacji pozostaje z dzieckiem, jak często i od jak dawna dziecko jest krzywdzone, informacje o zachowaniach pozostałych członków

rodziny wobec dziecka, relacjach jakie ma małoletni z osobą rodzica niekrzywdzącego, o osobach wspierających je, informacje o innych czynnikach towarzyszących przemocy, np. uzależnieniu od alkoholu rodziców.

2. W skład Szkolnego Zespołu Interwencyjnego wchodzi: pedagog szkolny lub psycholog szkolny, wychowawca, pracownik zgłaszający podejrzenie stosowania przemocy.
3. Zaleca się, by Szkolny Zespół Interwencyjny przeprowadził rozmowę z osobą krzywdzoną i osobą zgłaszającą podejrzenie lub krzywdzenie małoletniego, a także z rodzicem lub opiekunem niekrzywdzącym.
4. Wstępną diagnozę przeprowadza się z wykorzystaniem karty obserwacji i diagnozy, będącej załącznikiem 3, a w przypadku zaniedbania kwestionariuszem diagnozującym oznaki zaniedbania – załącznik 5.
5. W przypadku uwiarygodnienia podejrzenia stosowania przemocy lub stwierdzenia jej stosowania, pedagog wszczyna procedurę *Niebieskie Karty*.
6. W przypadkach niewskazujących na wiarygodność zgłoszenia (pomówienie, konfabulacja, kłamstwo) wychowawca klasy, pedagog i nauczyciele prowadzą wnikliwą obserwację małoletniego i w terminie 3 miesięcy od zgłoszenia ponownie w składzie, jak w pkt. 2 dokonują oceny sytuacji małoletniego.

#### 1.8. Uzasadnienie do uruchamiania procedury *Niebieskie Karty*

Ustawa o przeciwdziałaniu przemocy domowej oraz rozporządzenie w sprawie procedury *Niebieskie Karty* z jednej strony nakłada na pracowników oświaty obowiązek reagowania w każdej sytuacji podejrzenia przemocy wobec małoletniego. Z drugiej zaś daje możliwość skutecznej interdyscyplinarnej współpracy na rzecz pomocy i ochrony małoletniego i jego rodziny. Uruchamiając procedurę *Niebieskie Karty* pracownik oświaty otrzymuje możliwość udziału w grupie roboczej składającej się z przedstawicieli także innych służb. Są to: pracownik socjalny, policjant, przedstawiciel ochrony zdrowia, przedstawiciel komisji rozwiązywania problemów alkoholowych i opcjonalnie inni specjaliści, którzy znają sytuację rodzinną małoletniego, np. przedstawiciel organizacji pozarządowej, kurator. Uczestnictwo w grupie roboczej daje pracownikowi oświaty możliwość:

- a) wymiany informacji na temat małoletniego i jego rodziny z innymi profesjonalistami,
- b) podziału zadań mających na celu diagnozę sytuacji w rodzinie, ochronę małoletniego i monitorowanie jego sytuacji między przedstawicielami poszczególnych służb,
- c) podejmowania decyzji o ewentualnej interwencji prawnej wspólnie z innymi profesjonalistami w grupie roboczej,
- d) wzajemnego wsparcia w pracy z małoletnim i jego rodziną.

#### 1.9. Procedura *Niebieskie Karty*

Cel procedury:

Celem niniejszej procedury jest wskazanie zasad postępowania nauczycieli i dyrektora placówki w przypadku stwierdzenia krzywdzenia małoletniego lub uzasadnionego podejrzenia krzywdzenia.

#### Zakres procedury i ogólne zasady jej stosowania

1. Procedura postępowania *Niebieskie Karty* obowiązuje wszystkich pracowników zatrudnionych w Szkole Podstawowej nr 7 z Oddziałami Integracyjnymi w Jaworznie.
2. Nadzór nad stosowaniem procedury sprawuje dyrektor szkoły.
3. Bezpośredni nadzór nad realizacją działań w sprawach krzywdzenia małoletnich prowadzi wicedyrektor szkoły.
4. Dyrektor szkoły udziela wsparcia i pomocy osobom bezpośrednio zaangażowanym w proces pomocy ofierze przemocy domowej, w tym prawnej i organizacyjnej.
5. Koordynatorem pomocy małoletniemu krzywdzonemu jest pedagog. W sytuacji prowadzenia dużej liczby przypadków lub ich złożoności i wielu działań, dyrektor może zadanie koordynacji kolejnych powierzyć innej osobie, przy czym nadal pozostają one w ogólnym rejestrze prowadzonym przez pedagoga.
6. Zasadą udzielania pomocy małoletniemu krzywdzonemu przez szkołę jest interdyscyplinarna współpraca zespołowa ograniczona do osób pracujących z małoletnim.
7. Druki i formularze „Niebieskiej Karty – A” i „Niebieskiej Karty – B” znajdują się w gabinecie pedagoga.
8. Rejestr wszczętych procedur *Niebieskie Karty* prowadzi sekretariat szkoły, zgodnie z zasadami określonymi w Instrukcji Kancelaryjnej.
9. Wgląd w dokumentację wszczętych procedur posiadają wyłącznie osoby upoważnione imiennie przez dyrektora szkoły.
10. Upoważnione osoby do wglądu w dokumentację wszczętych procedur *Niebieskie Karty* są zobowiązane do złożenia oświadczenia o zachowaniu poufności informacji i danych osobowych umieszczanych w dokumentach – załącznik 2.
11. Dokumentację związaną ze wszczętymi procedurami *Niebieskie Karty* prowadzi i przechowuje pedagog szkolny.
12. Po zakończeniu sprawy, pedagog szkolny przekazuje teczkę z dokumentacją do sekretariatu szkoły.
13. Archiwizacja dokumentacji odbywa się na zasadach określonych w Instrukcji Archiwalnej.

#### Wszczęcie procedury *Niebieskie Karty*

1. Wszczęcie procedury *Niebieskie Karty* następuje z chwilą wypełnienia formularza Karty – „A” w przypadku powzięcia, w toku prowadzonych czynności służbowych lub zawodowych, podejrzenia stosowania przemocy wobec małoletniego lub w wyniku zgłoszenia dokonanego przez członka rodziny lub przez osobę będącą świadkiem przemocy domowej.
2. Do wszczęcia procedury *Niebieskie Karty* nie jest wymagana zgoda osoby doznającej przemocy.
3. Do wszczęcia procedury *Niebieskiej Karty* nie jest wymagany uprzedni kontakt z osobą stosującą przemoc domową ani obecność tej osoby w czasie wypełniania kwestionariusza.

4. Pedagog lub inna osoba wszczynając procedurę *Niebieskiej Karty* ma prawo wykorzystać informacje zawarte we wstępnej diagnozie oceny sytuacji małoletniego – załącznik 3, a także przeprowadzić rozmowę z małoletnim.
5. Rozmowę z osobą, co do której istnieje podejrzenie, że jest dotknięta przemocą domową, przeprowadza się w warunkach gwarantujących swobodę wypowiedzi i poszanowanie godności tej osoby oraz zapewniających jej bezpieczeństwo.
6. Czynności w ramach procedury *Niebieskie Karty* przeprowadza się w obecności rodzica, opiekuna prawnego lub faktycznego. W sytuacji, gdy to rodzice, opiekun prawny lub faktyczny są podejrzani o stosowanie przemocy wobec małoletniego, te czynności przeprowadza się w obecności pełnoletniej osoby najbliższej (w rozumieniu art. 115 § 11 KK) czyli np. dziadków, pradiadków oraz rodzeństwa, w miarę możliwości również w obecności psychologa.
7. Żaden z formularzy *Niebieskich Kart* nie wymaga podpisu osoby podejrzanej o doznawanie czy stosowanie przemocy domowej.
8. Po wypełnieniu Karty – „A”, osoba dotknięta przemocą domową w rodzinie, rodzic, opiekun prawny lub faktyczny lub osoba, która zgłosiła podejrzenie stosowania przemocy w rodzinie otrzymuje wypełniony formularz Karty – „B”.
9. Formularz „B” jest dokumentem dla osób pokrzywdzonych, zawierającym definicję przemocy, praw człowieka oraz informację o miejscach, gdzie można uzyskać pomoc.
10. Formularza „B” nie przekazuje się osobie podejrzanej o stosowanie przemocy domowej.
11. Wypełniony formularz „A” niezwłocznie, nie później niż w terminie 5 dni od wszczęcia procedury, przekazuje się do zespołu interdyscyplinarnego.
12. Osobą upoważnioną do przekazania formularza jest pedagog. Pedagog zawiadamia dyrektora szkoły o podjętej decyzji i fakcie przekazania formularza do zespołu interdyscyplinarnego.
13. Wypełnienie formularza „A” nie zwalnia z obowiązku podjęcia działań interwencyjnych zapewniających bezpieczeństwo osobie doznającej przemocy.

#### 1.10. Zalecenia do prowadzenia rozmowy z ofiarą przemocy domowej.<sup>2</sup>

1. Celem rozmowy z małoletnim jest zebranie informacji potwierdzających, bądź niepotwierdzających, jego krzywdzenie w rodzinie, określających charakter i okoliczności zdarzeń, rolę i zachowanie innych członków rodziny oraz zidentyfikowanie sprawcy.
2. Sposób prowadzenia rozmowy z małoletnim powinien uwzględniać jego wiek i możliwości rozwojowe, ale również to czy małoletni sam ujawnił doświadczenie krzywdy domowej, czy też podejrzenie zrodziło się w oparciu o inne przesłanki np. informacje osób trzecich czy zaobserwowane u małoletniego symptomy fizyczne lub behawioralne.
3. Pedagog lub nauczyciel, do którego zwrócił się małoletni musi pamiętać, że został uznany za tę osobę, u której można szukać wsparcia, której można zaufać. W innym

---

<sup>2</sup> Źródło: Stanisław Bobula, ECRK Lex – e-szkolenie: Trening umiejętności. Prowadzenie rozmów wspierających z młodzieżą w kryzysie psychicznym ; dostęp: [www.ecrklex.pl](http://www.ecrklex.pl)

przypadku bardzo ważne jest zdobycie zaufania. Można porozmawiać na wstępie z dzieckiem na tematy neutralne, ale dla niego istotne. Zapytać np. o zainteresowania, sukcesy, opinie na temat ważnych dla niego spraw.

4. Trzeba okazać werbalnie i niewerbalnie, że jest się zainteresowanym małoletnim, jako osobą, że jest kimś ważnym dla rozmówcy.
5. Rozmowa musi być w miejscu bezpiecznym i cichym. Czas rozmowy jest czasem przeznaczonym tylko dla małoletniego. Nie ma tu miejsca na odbieranie telefonów, wychodzenie na chwilę w pilnych sprawach, okazywanie zniecierpliwienia. Małoletni musi widzieć i czuć, że teraz jest najważniejsze.
6. Trzeba liczyć się z tym, że małoletni może być nieprzygotowany do zwierzeń, nieprzyjemnie zaskoczony sytuacją, może starać się ukryć fakt krzywdzenia przez rodziców szczególnie, gdy sprawa będzie się wiązać z przemocą seksualną. W rozmowie mogą mu towarzyszyć:
  - a) uczucie wstydu,
  - b) lęk o przyszłość swoją i swojej rodziny,
  - c) lęk przed obwinianiem go przez rodziców za kłopoty wynikające z ujawnienia sprawy,
  - d) lęk przed zemstą sprawcy przemocy,
  - e) brak znajomości odpowiedniego słownictwa (szczególnie, gdy rozmowa będzie dotyczyć przemocy o podłożu seksualnym).
7. Mogą również ujawniać się mechanizmy obronne pozwalające małoletniemu radzić sobie z traumą. Mechanizmy chroniące go przed bólem, cierpieniem i samotnością i pozwalające zachować mimo wszystko wiarę i przywiązanie do rodziców, ale utrudniające szczerą rozmowę. Są to:
  - a) tłumienie – świadome unikanie bolesnych wspomnień lub uczuć,
  - b) wyparcie – usuwanie i niedopuszczanie do świadomości wspomnień, które przywołują bolesne skojarzenia,
  - c) zaprzeczenie – wmawianie sobie, że zdarzenie, którego doświadczyło lub którego było świadkiem wcale nie miało miejsca,
  - d) minimalizacja – minimalizowanie znaczenia doznawanej krzywdy,
  - e) racjonalizacja – znajdowanie takiego wytłumaczenia dla zachowania osoby, która stosuje przemoc, aby zwolnić ją z odpowiedzialności za krzywdzenie.
8. Pedagog, nauczyciel będzie musiał poradzić sobie z własnymi negatywnymi emocjami: lękiem, złością, poczuciem bezradności, z obawą przed dodatkowym skrzywdzeniem dziecka podczas rozmowy.
9. Pierwszy krok w rozmowie, to nawiązanie dobrego kontaktu z małoletnim. Jeżeli to się uda można delikatnie przejść do zadawania mu pytań.
10. Należy małoletniego w trakcie rozmowy zapewnić, że ma prawo czegoś nie wiedzieć, nie rozumieć pytania lub nie chcieć na nie odpowiedzieć. Taka informacja wzmocni jego poczucie bezpieczeństwa i zmniejszy prawdopodobieństwo, że starając się spełnić oczekiwania rozmówcy będzie mówiło nieprawdę.
11. W trakcie rozmowy z małoletnim należy używać prostego, zrozumiałego języka (zdania pojedyncze, bez podwójnych przeczeń, bez trudnych wyrazów itd.). Stawiane pytania powinny mieć charakter otwarty, umożliwiający dziecku opowiedzenie własnymi słowami o tym co mu się przytrafiło. Pytania takie mogą zaczynać się od wyrażen:
  - a) powiedzieć coś więcej na ten temat?
  - b) co chciałbyś jeszcze dodać?

- c) opowiedz o tym?
  - d) wyjaśnij mi to dokładnie, chciałbym lepiej zrozumieć.
12. Nie można zadawać pytań sugerujących. Powinno się unikać pytań zaczynających się od słów: dlaczego? po co? mogących wywołać w dziecku poczucie winy.
13. Podczas swojej wypowiedzi małećni cały czas powinien mieć świadomość, że jest uważnie słuchane. Nauczyciel, pedagog powinien używać świadczących o tym sygnałów. Mogą mieć one charakter niewerbalny (gesty, mimika) jak również werbalny. Sygnały werbalne to między innymi: zwroty parajęzykowe (np. uhm, aha, no tak), parafrazowanie i odzwierciedlanie.
14. Parafrazowanie można wykorzystać, gdy w rozmowie nastąpi naturalna przerwa, gdy małećni nagle zamilknie lub zawiesi głos na końcu zdania i da do zrozumienia, że czeka na jakąś reakcję. Istotą parafrazowania jest powtórzenie własnymi słowami tego, co powiedział małećni. Można je zacząć od słów:
- a) czy dobrze Cię zrozumiałem...
  - b) chcesz przez to powiedzieć, że...
  - c) próbuję zrozumieć, to znaczy, że...
  - d) czy mam rację myśląc, że...
15. Odzwierciedlanie to nazywanie odczuć rozmówcy podkreślające zrozumienie przekazów werbalnych i pozawerbalnych. Może zacząć się zwrotami:
- a) widzę, że jest Ci smutno...
  - b) wygląda na to, że bardzo Cię niepokoi....
16. Dodatkowe wskazówki, którymi warto się kierować rozmawiając z małećnim, co do którego istnieje podejrzenie stosowania przemocy domowej:
- a) Należy zachować spokój.
  - b) Nie można okazywać złości, zszokowania czy zakłopotania tym co małećni mówi.
  - c) Należy powstrzymać się od wypowiadania negatywnych sądów o sprawcy przemocy.
  - d) Nauczyciel, pedagog nie jest śledczym. W rozmowie, którą prowadzi nie zbiera dowodów, nie ustala szczegółów i niepodważalnych faktów. Jeżeli sprawa okaże się poważna ustali je sędzia i psycholog specjalista.
  - e) Należy starać się oszczędzić małećniemu traumy związanej z koniecznością kilkukrotnego powtarzania bolesnych szczegółów.
  - f) Należy pozwolić małećniemu ujawnić to, na co jest gotowe.
  - g) Nie wolno pospieszać małećniego, trzeba dostosować się do jego tempa relacjonowania wydarzeń.
  - h) Należy upewnić małećniego, że dobrze robi ujawniając krzywdy, których doznał, pochwalić go za to, zapewnić, że to co się stało nie jest jego winą, że nie ponosi odpowiedzialności za to, że nie powiedział o tym, co mu się przydarzyło od wcześniej.
  - i) Należy przejawiać zaufanie i wiarę w to, co mówi i przyjmować to bez osądzania.
  - j) Nie należy tworzyć atmosfery sensacji, wyjątkowości wydarzeń, ale jednocześnie nie należy udawać przed małećnim, że wszystko jest w porządku.
  - k) Małećni powinien odczuć, że to o czym opowiada nie powinno mieć miejsca.

- l) Nie wolno zaprzeczać lub bagatelizować uczuć małoletniego. Należy w tych uczuciach mu towarzyszyć. Wyrazić wprost, że się je widzi i rozumie. Powinno unikać się stwierdzeń typu: wszystko będzie dobrze, nie płacz, nie przejmuj się. Należy starać się wytłumaczyć małoletniemu, że są dzieci mające podobne problemy, z którymi czują się tak samo, że różne trudności, które przeżywa, np. ból fizyczny, koszmary nocne, złe samopoczucie itp., miną.
- m) Nie można obiecywać małoletniemu zachowania rozmowy w tajemnicy. Spełnienie obietnicy uniemożliwiłoby podjęcie jakiejkolwiek interwencji.
- n) Nie można składać innych pochopnych obietnic. Nie ma pewności, jak dalej potoczą się losy małoletniego. Nie wiadomo czy sprawca od razu zostanie odizolowany od niego.
- o) Na koniec spotkania należy wyraźnie powiedzieć małoletniemu, że mu się wierzy i poinformować go, co dalej będzie się działo, z kim będą przeprowadzone rozmowy, aby spróbować mu pomóc.
- p) Rozmowę należy zakończyć jakąś pozytywną uwagą.

#### 1.11. Załączniki do procedury

1. Wzór Karty zgłoszenia podejrzenia krzywdzenia lub krzywdzenia małoletniego – załącznik 1
2. Wzór oświadczenia o poufności informacji powziętych w procesie postępowania w sprawie krzywdzenia małoletniego oraz przetwarzania danych osobowych – załącznik 2
3. Arkusz diagnostyczny oceny ryzyka stosowania przemocy wobec małoletniego – załącznik 3
4. Algorytm postępowania w przypadku podejrzenia przemocy domowej wobec małoletniego – załącznik 4
5. Kwestionariusz diagnostyczny do oszacowania zaniedbania małoletniego – załącznik 5
6. Wzór formularza „Niebieskiej Karty – A” – załącznik 6
7. Wzór formularza „Niebieskiej Karty – B” – załącznik 7

---

**Wzór Karty zgłoszenia podejrzenia krzywdzenia lub krzywdzenia  
małoletniego**

---

**KARTA ZGŁOSZENIA PODEJRZENIA KRZYWDZENIA LUB KRZYWDZENIA MAŁOLETNIEGO**

|   |   |  |
|---|---|--|
| Dotyczy małoletniego:   |   |  |
| Osoba zgłaszająca:  | Imię i nazwisko:  |  |
|   | Dane do kontaktu:   |  |
|   | Stopień pokrewieństwa:  |  |
|   | Źródło wiedzy lub informacji o przemocy   |  |
| Data zgłoszenia:  |   |  |
| Forma zgłoszenia:   | Pisemna, bezpośrednio, listownie, drogą elektroniczną<br><i>[niepotrzebne skreślić]</i> |  |
| Fakty wskazujące na stosowaną przemoc podane przez osobę zgłaszającą: |   |  |
| Inne informacje o małoletnim, rodzinie,                               |   |  |
| Wskazanie potencjalnej osoby stosującej przemoc                       |   |  |
| Podpis osoby zgłaszającej:  | Podpis osoby przyjmującej zgłoszenie:   |  |

Data: .....



---

***Oświadczenie o zachowaniu poufności informacji powziętych w procesie postępowania w sprawie krzywdzenia małoletniego oraz przetwarzanych danych osobowych***

---

**Oświadczenie o poufności**

1. Oświadczam, że:

- 1) zapoznano mnie z przepisami dotyczącymi ochrony danych osobowych, a w szczególności z treścią ogólnego Rozporządzenia o ochronie danych UE z dnia 27 kwietnia 2016 r. oraz Ustawy o Ochronie Danych Osobowych;
- 2) zapoznano mnie ze *Standardami Ochrony Małoletnich*, wdrożonymi w Szkole Podstawowej nr 7 z Oddziałami Integracyjnymi w Jaworznie.
- 3) zachowam poufność informacji i danych, które uzyskałam/em przy realizacji zadań związanych z przeciwdziałaniem przemocy domowej oraz że znane mi są przepisy o odpowiedzialności karnej za udostępnienie danych osobowych lub umożliwienie do nich dostępu osobom nieupoważnionym.

2. Zobowiązuję się do:

- 1) przetwarzania danych osobowych wyłącznie w zakresie i celu przewidzianym w powierzonych przez Administratora obowiązkach;
- 2) nieujawniania danych zawartych w zbiorach danych, do których uzyskałem (am) dostęp za upoważnieniem administratora danych;
- 3) nieujawniania sposobów zabezpieczeń danych osobowych przetwarzanych w szkole;
- 4) wykonywania operacji przetwarzania danych, zgodnie z Regulaminem Ochrony Danych Osobowych;
- 5) zabezpieczenia tych danych przed dostępem osób nieupoważnionych;
- 6) ochrony danych osobowych przed przypadkowym lub niezgodnym z prawem zniszczeniem, utratą, modyfikacją danych osobowych, nieuprawnionym ujawnieniem danych osobowych, nieuprawnionym dostępem do danych osobowych oraz przetwarzaniem;
- 7) zgłaszania incydentów naruszenia zasad ochrony danych osobowych Inspektorowi Ochrony Danych Osobowych lub bezpośrednio przełożonemu.

Przyjmuję do wiadomości, iż postępowanie sprzeczne z powyższymi zobowiązaniami może być uznane przez Administratora za naruszenie przepisów Ustawy o Ochronie Danych Osobowych oraz Rozporządzenia o ochronie danych UE z dnia 27 kwietnia 2016 r.

.....  
(miejsowość, data)

.....  
(czytelny podpis)

**Arkusz diagnostyczny oceny ryzyka stosowania przemocy domowej  
wobec małoletniego<sup>3</sup>**

**LISTA A**

**INFORMACJA OD DZIECKA LUB OSOBY, KTÓRA BYŁA BEZPOŚREDNIM ŚWIADKIEM  
PRZEMOCY**

- A.1.** Ktoś w domu bije dziecko, popycha, szarpie, potrząsa, przytrzymuje, rzuca w nie przedmiotem, itp. --
- A.2.** Ktoś w domu używa wobec dziecka wulgarnych słów, obraża, poniża, straszy, szantażuje, izoluje w sposób ciągły i nieuzasadniony od kontaktu z innymi osobami, np. z rodziny lub z rówieśnikami, itp. --
- A.3.** Opiekunowie nie zaspokajają podstawowych potrzeb dziecka, takich jak: przynależności, bezpieczeństwa, pożywienia, snu, leczenia, rozwoju poznawczego, emocjonalnego, społecznego, pomimo wcześniejszej pracy z opiekunami w tym zakresie. -----
- A.4.** Ktoś w domu narusza sferę seksualną dziecka, tj.: dotyka intymnych części ciała, namawia na dotykanie intymnych części ciała osoby dorosłej, zmusza do kontaktu seksualnego, podejmuje kontakty seksualne z inną osobą w obecności dziecka, prezentuje pornografię lub zmusza do tworzenia treści pornograficznych z udziałem dziecka, itp. -----
- A.5.** Dziecko ma ślady przemocy fizycznej lub zaniedbania (opis A.10. i A.11.).-----
- A.6.** Dziecko mówi, że boi się wrócić do domu ze względu na zagrożenie przemocą w rodzinie (wobec siebie lub innych członków rodziny). -----
- A.7.** Dziecko mówi, że chce odebrać sobie życie ze względu na zagrożenie przemocą w rodzinie.-----
- A.8.** Dziecko jest świadkiem przemocy w rodzinie (wobec rodzica, rodzeństwa lub innej osoby mieszkającej w jego domu).-----

**OBSERWACJA PRACOWNIKA SZKOŁY LUB PLACÓWKI DOTYCZĄCA RODZICA:**

- A.9.** Rodzic zachował się agresywnie (słownie lub fizycznie) wobec dziecka na terenie placówki oświatowej lub w miejscu publicznym, np. popchnął, szarpnął, uderzył, poniżył, itp. -----

**OBSERWACJA PRACOWNIKA SZKOŁY LUB PLACÓWKI OŚWIATOWEJ DOTYCZĄCA  
DZIECKA:**

- A.10.** Dziecko ma widoczne ślady przemocy fizycznej, np.: uszkodzenia ciała, siniaki, zadrapania, obrzęki, oparzenia, obrażenia ciała świeże i/lub w różnych stadiach gojenia się, rany na ciele, itp. -----
- A.11.** Dziecko ma widoczne ślady zaniedbania, np.: brak dbałości o higienę ciała, nieadekwatność ubioru do pory roku, wieku, itp. Występują zaburzenia, opóźnienia rozwojowe, problemy emocjonalne, niepełnosprawność, a dziecko nie otrzymuje potrzebnej pomocy, np.: opieki lekarskiej, zabiegów medycznych, terapii, wsparcia, itp. Sytuacja ta występuje pomimo i/lub wsparcia emocjonalnego ze strony rodziców lub innych osób z rodziny.-----

---

<sup>3</sup> Źródło: [Kwestionariusze oceny ryzyka występowania przemocy w rodzinie oraz algorytmy postępowania dla oświaty » Ogólnopolskie Pogotowie dla Ofiar Przemocy w Rodzinie "Niebieska Linia"](#)

## LISTA B

### OBSERWACJA PRACOWNIKA SZKOŁY LUB PLACÓWKI OŚWIATOWEJ DOTYCZĄCA DZIECKA:

- B.1.** Dziecko odtwarza doświadczaną przemoc – w relacjach rówieśniczych (lub zabawie), identyfikuje się z rolą ofiary i/lub sprawcy. -----
- B.2.** Dziecko reaguje nieadekwatnie do sytuacji powstałej w placówce, np.: lękiem, izolacją, autoagresją, agresją itp.-----
- B.3.** Dziecko zachowuje się autodestrukcyjnie, np.: bije, szczypie się, nacina sobie skórę, itp. lub występują zachowania ryzykowne dziecka, np.: ucieczki z domu, używanie substancji zmieniających świadomość, ryzykowne kontakty, itp. -----
- B.4.** Dziecko boi się powrotu do domu i/lub reaguje lękiem lub innymi trudnymi emocjami na kontakt z rodzicem/rodzicami i/lub na sytuację powrotu do domu. -----
- B.5.** Dziecko często opuszcza zajęcia (dotyczy dzieci objętych obowiązkiem szkolnym) lub bez uzasadnionego powodu jest nieobecne bezpośrednio po rozmowach z rodzicami lub działaniach interwencyjnych placówki.

### INFORMACJE DOTYCZĄCE RODZICÓW:

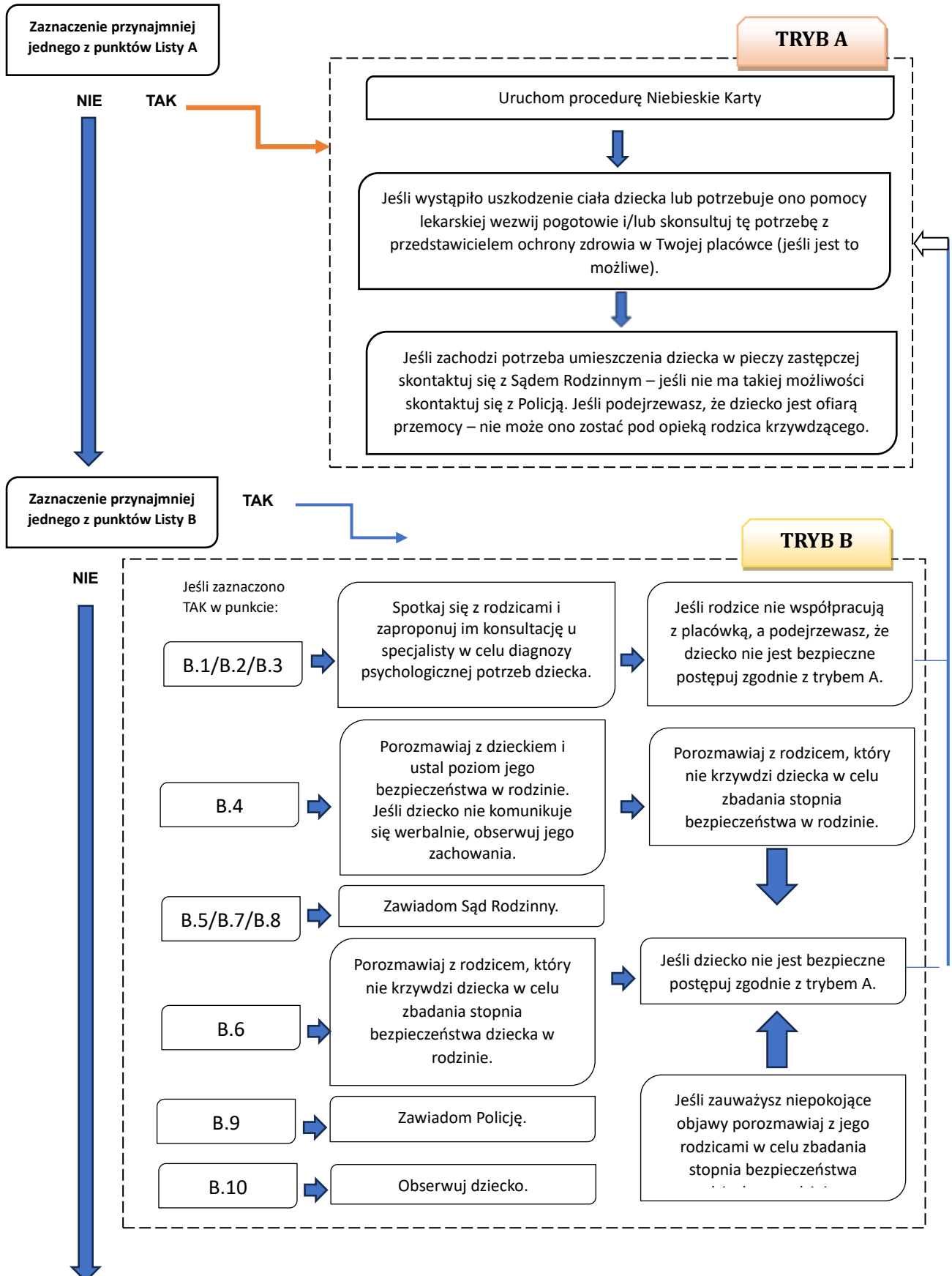
- B.6.** Postawa i zachowanie rodziców zagraża dobru, rozwojowi i bezpieczeństwu dziecka. -----
- B.7.** Rodzice nie współpracują z placówką przy udzielaniu wsparcia dziecku. -----
- B.8.** Dziecko rozdzielone z rodzicami na skutek emigracji lub innej sytuacji losowej, pozostające bez opieki osoby dorosłej. -----
- B.9.** Na terenie placówki rodzic jest pod wpływem środków zmieniających świadomość, np. alkoholu, narkotyków itp. -----
- B.10.** Którekolwiek dziecko z rodziny z powodu przemocy lub zaniedbania wymagało umieszczenia w pieczy zastępczej. -----

## LISTA C

### OBSERWACJA PRACOWNIKA SZKOŁY LUB PLACÓWKI OŚWIATOWEJ LUB INFORMACJA OD OSÓB BĘDĄCYCH W KONTAKCIE Z DZIECKIEM I RODZICAMI:

- C.1.** Karalność rodzica za przemoc lub przemoc w rodzinie. -----
- C.2.** Wcześniejsze podejrzenie dotyczące przemocy wobec dziecka lub przemocy w rodzinie albo obecne podejrzenie przemocy w rodzinie dziecka. -----
- C.3.** Rodzic nadużywający środków zmieniających świadomość – np.: alkoholu, narkotyków, leków, itp. ---
- C.4.** Poważne problemy zdrowotne, emocjonalne, choroba psychiczna wśród osób zamieszkujących z dzieckiem. -----
- C.5.** Rozwód, separacja rodziców, konflikt w rodzinie lub inna sytuacja kryzysowa. -----
- C.6.** Dziecko o szczególnych wymaganiach wychowawczych, edukacyjnych i występuje 1 lub więcej spośród: problemy emocjonalne, problemy społeczne, zaburzenie rozwojowe, niepełnosprawność. -----
- C.7.** Niskie kompetencje wychowawcze rodziców, niewydolność wychowawcza lub brak zainteresowania rodziców rozwojem dziecka. -----
- C.8.** Matka i/lub ojciec byli poniżej 18 r.ż. w chwili narodzin dziecka. -----
- C.9.** Ubóstwo i wynikające z tego stanu problemy rodziców. -----

Algorytm postępowania w przypadku podejrzenia przemocy domowej wobec  
małoletniego



Zaznaczenie  
przynajmniej  
trzech z punktów Listy C

NIE TAK



Zakończ  
działanie

Dostosuj sposób rozmowy do wieku  
i możliwości dziecka! Podczas interwencji,  
rozmów, wspieraj dziecko w kontakcie  
z pracownikami służb i instytucji!

**TRYB C**

Porozmawiaj z dzieckiem i ustal poziom jego bezpieczeństwa w rodzinie. Jeśli dziecko się nie komunikuje werbalnie, obserwuj jego zachowania, zabawy.

Porozmawiaj z rodzicami na temat problemów wychowawczych, zbadaj stopień bezpieczeństwa dziecka w rodzinie. Jeśli nie masz informacji od dziecka na temat stopnia jego bezpieczeństwa (ze względu na wiek, rozwój, stan dziecka) przełącz rodzicom informację na temat swojego niepokoju, ustal sposób weryfikacji stopnia bezpieczeństwa dziecka.

Monitoruj sytuację dziecka. Po 1.2 i 3 miesiącach powtórz

Poinformuj pracownika placówki (wychowawca, pedagog szkolny), do której przechodzi dziecko, o swoich obserwacjach.

### Kwestionariusz diagnostyczny do oszacowania zaniedbania małoletniego

| L.p. | Symptomy wskazujące na zaniedbanie (forma przemocy)           | tak | nie |
|------|---|-----|-----|
| 1.   | Nieadekwatne ubranie do pory roku lub pogody                  |     |     |
| 2.   | Niedowaga, niedożywienie, zmęczenie, podkrążone oczy          |     |     |
| 3.   | Brudna odzież   |     |     |
| 4.   | Brudne ciało  |     |     |
| 5.   | Nieprzyjemny zapach (insekty)                                 |     |     |
| 6.   | Brak podręczników i przyborów szkolnych                       |     |     |
| 7.   | Kradzieże jedzenia lub innych przedmiotów                     |     |     |
| 8.   | Przebywanie poza domem w późnych godzinach                    |     |     |
| 9.   | Bardzo częste przebywanie poza domem niezależnie od pory roku |     |     |
| 10.  | Ma dorosłych „kolegów”  |     |     |
| 11.  | Nie ma kolegów wśród rówieśników                              |     |     |
| 12.  | Z trudem nawiązuje relacje                                    |     |     |
| 13.  | Izoluje się od rówieśników                                    |     |     |
| 14.  | Bije się po głowie/twarzy lub wyrywa sobie włosy              |     |     |
| 15.  | Często ma ślady zadrapań/siniaków                             |     |     |
| 16.  | Często odnosi obrażenia (skręcenia, złamania, skaleczenia)    |     |     |
| 17.  | Bije innych   |     |     |
| 18.  | Zawiera przyjaźnie, potem reaguje wrogością                   |     |     |
| 19.  | Gwałtownie uchyla się przed dotykiem                          |     |     |
| 20.  | Moczy się   |     |     |
| 21.  | Boi się przebywać w zamkniętych pomieszczeniach               |     |     |
| 22.  | Boi się ciemności   |     |     |
| 23.  | Unika zajęć wychowania fizycznego                             |     |     |
| 24.  | Unika sytuacji leżakowania w przedszkolu                      |     |     |
| 25.  | Nie bierze udziału w wycieczkach                              |     |     |
| 26.  | Podejmuje zachowania autodestrukcyjne wobec siebie, zwierząt  |     |     |
| 27.  | Miewa nagłe zmiany nastroju – od euforii do agresji           |     |     |
| 28.  | Prezentuje natrętne, narzucające się zachowania               |     |     |
| 29.  | Nie odwzajemnia emocji  |     |     |
| 30.  | Odrzuca próby nawiązania bliskości                            |     |     |
| 31.  | Ma wybuchy wściekłości  |     |     |
| 32.  | Nadmiernie skraca dystans fizyczny                            |     |     |
| 33.  | Demonstruje zachowania seksualne                              |     |     |
| 34.  | Nie docenia własnych osiągnięć                                |     |     |
| 35.  | Ma koszmary nocne   |     |     |
| 36.  | Ma problemy szkolne   |     |     |
| 37.  | Inne.....   |     |     |

Uwaga! Informacje zachowania należy analizować biorąc pod uwagę całość informacji o rodzinie. Pojedynczych zachowań z listy nie można traktować jako jednoznacznie wskazujących na zaniedbanie

.....  
(miejscowość, data)

.....  
.....  
nazwa i adres podmiotu, w którym  
jest zatrudniona osoba  
wypełniająca formularz „Niebieska  
Karta – A”

### „NIEBIESKA KARTA – A”

**W związku z powzięciem uzasadnionego podejrzenia stosowania przemocy domowej lub w wyniku zgłoszenia przez świadka przemocy domowej ustala się, co następuje:**

**I. DANE OSOBY/OSÓB DOZNAJĄCYCH PRZEMOCY DOMOWEJ**

| Dane   | Osoba 1 doznająca przemocy domowej | Osoba 2 doznająca przemocy domowej | Osoba 3 doznająca przemocy domowej |
|--|------------------------------------|------------------------------------|------------------------------------|
| Małoletni (Tak/Nie) <sup>1)</sup>  |                                    |                                    |                                    |
| Imię i nazwisko  |                                    |                                    |                                    |
| Imiona rodziców  |                                    |                                    |                                    |
| Wiek   |                                    |                                    |                                    |
| PESEL <sup>2)</sup>  |                                    |                                    |                                    |
| Nazwa i adres miejsca pracy/ nazwa i adres placówki oświatowej do której uczęszcza małoletni |                                    |                                    |                                    |
| <b>Adres miejsca zamieszkania:</b>   |                                    |                                    |                                    |
| Kod pocztowy   |                                    |                                    |                                    |
| Miejscowość  |                                    |                                    |                                    |
| Gmina  |                                    |                                    |                                    |
| Województwo  |                                    |                                    |                                    |
| Ulica  |                                    |                                    |                                    |
| Nr domu / nr lokalu  |                                    |                                    |                                    |
| Telefon lub adres e-mail   |                                    |                                    |                                    |
| <b>Adres miejsca pobytu (jeśli jest inny niż adres zamieszkania):</b>                        |                                    |                                    |                                    |

|   |  |  |  |
|---|--|--|--|
| Kod pocztowy  |  |  |  |
| Miejscowość   |  |  |  |
| Gmina   |  |  |  |
| Województwo   |  |  |  |
| Ulica   |  |  |  |
| Nr domu / nr lokalu   |  |  |  |
| <i>Stosunek pokrewieństwa, powinowactwa lub rodzaj relacji z osobą stosującą przemoc domową (żona, była żona, partner, były partner, córka, pasierb, matka, teść) <sup>1)</sup></i> |  |  |  |
|   |  |  |  |

Uwaga! W przypadku większej niż 3 liczby osób doznających przemocy dołącz kolejną kartę zawierającą Tabelę I

II. LICZBA MAŁOLETNICH W ŚRODOWISKU DOMOWYM, W KTÓRYM PODEJRZEWA SIĘ STOSOWANIE PRZEMOCY DOMOWEJ .....

III. DANE OSOBY/OSÓB STOSUJĄCYCH PRZEMOC DOMOWĄ

| Dane   | Osoba 1 stosująca przemoc domową | Osoba 2 stosująca przemoc domową |
|--|----------------------------------|----------------------------------|
| Imię i nazwisko  |                                  |                                  |
| Imiona rodziców  |                                  |                                  |
| Wiek   |                                  |                                  |
| PESEL <sup>2)</sup>  |                                  |                                  |
| <b>Adres miejsca zamieszkania:</b>   |                                  |                                  |
| Kod pocztowy   |                                  |                                  |
| Miejscowość  |                                  |                                  |
| Gmina  |                                  |                                  |
| Województwo  |                                  |                                  |
| Ulica  |                                  |                                  |
| Nr domu/nr lokalu  |                                  |                                  |
| Telefon lub adres e-mail   |                                  |                                  |
| <b>Adres miejsca pobytu (jeżeli jest inny niż adres miejsca zamieszkania):</b> |                                  |                                  |
| Kod pocztowy   |                                  |                                  |
| Miejscowość  |                                  |                                  |



|   |  |  |
|---|--|--|
| Gmina   |  |  |
| Województwo   |  |  |
| Ulica   |  |  |
| Nr domu/nr lokalu   |  |  |
| Sytuacja zawodowa,<br>w tym nazwa i adres<br>miejsca pracy  |  |  |
| <i>Stosunek pokrewieństwa, powinowactwa lub rodzaj relacji z osobą doznającą przemocy domowej: (np. żona, była żona, partner, były partner, córka, pasierb, matka, teść)<sup>1)</sup></i> |  |  |
|   |  |  |

IV. CZY OSOBA STOSUJĄCA PRZEMOC DOMOWĄ ZACHOWYWAŁA SIĘ W NASTĘPUJĄCY SPOSÓB (zaznacz w odpowiednim miejscu znak X):

| Osoby/formy przemocy domowej   | Osoba 1 stosująca przemoc                  |  |  | Osoba 2 stosująca przemoc                  |  |  |
|--|--|--|--|--|--|--|
|  | wobec<br>Osoby 1<br>doznającej<br>przemocy | wobec<br>Osoby 2<br>doznającej<br>przemocy | wobec<br>Osoby 3<br>doznającej<br>przemocy | wobec<br>Osoby 1<br>doznającej<br>przemocy | wobec<br>Osoby 2<br>doznającej<br>przemocy | wobec<br>Osoby 3<br>doznającej<br>przemocy |
| Przemoc fizyczna <sup>3)</sup><br><i>bicie, szarpanie, kopanie, duszenie,<br/>popychanie, obezwładnianie i inne<br/>(wymień jakie)</i>   |  |  |  |  |  |  |
| Przemoc psychiczna <sup>3)</sup><br><i>izolowanie, wyzywanie, ośmieszanie,<br/>grożenie, krytykowanie, poniżanie i inne<br/>(wymień jakie)</i>   |  |  |  |  |  |  |
| Przemoc seksualna <sup>3)</sup><br><i>zmuszanie do obcowania płciowego,<br/>innych czynności seksualnych i inne<br/>(wymień jakie)</i>   |  |  |  |  |  |  |
| Przemoc ekonomiczna <sup>3)</sup><br><i>niełożenie na utrzymanie osób, wobec<br/>których istnieje taki obowiązek,<br/><br/><i>niezaspokajanie potrzeb materialnych,<br/>niszczenie rzeczy osobistych,<br/>demolowanie mieszkania, wynoszenie<br/>sprzętów domowych oraz ich<br/>sprzedawanie i inne (wymień jakie)</i></i> |  |  |  |  |  |  |
| Przemoc za pomocą środków<br>komunikacji elektronicznej <sup>3)</sup>  |  |  |  |  |  |  |

|   |  |  |  |  |  |  |
|---|--|--|--|--|--|--|
| wyzywanie, straszenie, poniżanie osoby w Internecie lub przy użyciu telefonu, robienie jej zdjęć lub rejestrowanie filmów bez jej zgody, publikowanie w Internecie lub rozsyłanie telefonem zdjęć, filmów lub tekstów, które ją obrażają lub ośmieszają, i inne (wymień jakie)  |  |  |  |  |  |  |
| Inne <sup>3)</sup> zaniedbanie, niezaspokojenie podstawowych potrzeb biologicznych, psychicznych i innych, niszczenie rzeczy osobistych, demolowanie mieszkania, wynoszenie sprzętów domowych i ich sprzedawanie, pozostawianie bez opieki osoby, która z powodu choroby, niepełnosprawności lub wieku nie może samodzielnie zaspokoić swoich potrzeb, zmuszanie do picia alkoholu, zmuszanie do zażywania środków odurzających, substancji psychotropowych lub leków i inne (wymień jakie) |  |  |  |  |  |  |

V. CZY OSOBA DOZNAJĄCA PRZEMOCY DOMOWEJ ODNIOSŁA USZKODZENIA CIAŁA? (TAK/NIE)<sup>1)</sup>

| Osoba 1 doznająca przemocy | Osoba 2 doznająca przemocy | Osoba 3 doznająca przemocy |
|----------------------------|----------------------------|----------------------------|
|                            |                            |                            |

Uwaga! W przypadku większej niż 3 liczby osób doznających przemocy dołącz kolejną kartę zawierającą Tabelę V

VI. CZY W ŚRODOWISKU DOMOWYM BYŁA W PRZESZŁOŚCI REALIZOWANA PROCEDURA „NIEBIESKIE KARTY”?

tak (kiedy? .....gdzie? .....)

nie                       nie ustalono

VII. CZY W ŚRODOWISKU DOMOWYM AKTUALNIE JEST REALIZOWANA PROCEDURA „NIEBIESKIE KARTY”?

tak                       nie                       nie ustalono

VIII. CZY OSOBA STOSUJĄCA PRZEMOC DOMOWĄ POSIADA BROŃ PALNĄ?

tak                       nie                       nie ustalono

IX. CZY OSOBA DOZNAJĄCA PRZEMOCY DOMOWEJ CZUJE SIĘ BEZPIECZNIE? (TAK/NIE)<sup>1)</sup>

| Osoba 1 doznająca przemocy | Osoba 2 doznająca przemocy | Osoba 3 doznająca przemocy |
|----------------------------|----------------------------|----------------------------|
|                            |                            |                            |

Uwaga! W przypadku większej niż 3 liczby osób doznających przemocy dołącz kolejną kartę zawierającą Tabelę IX

X. ŚWIADKOWIE STOSOWANIA PRZEMOCY DOMOWEJ

ustalono - wypełnij tabelę       nie ustalono

| Dane   | Świadek 1 | Świadek 2 | Świadek 3 |
|--|-----------|-----------|-----------|
| Imię i nazwisko  |           |           |           |
| Wiek   |           |           |           |
| <i>Adres miejsca zamieszkania:</i>   |           |           |           |
| Kod pocztowy   |           |           |           |
| Miejscowość  |           |           |           |
| Gmina  |           |           |           |
| Województwo  |           |           |           |
| Ulica  |           |           |           |
| Nr domu/nr lokalu  |           |           |           |
| Telefon lub adres e-mail   |           |           |           |
| <i>Stosunek świadka do osób, wobec których są podejmowane działania w ramach procedury „Niebieskie Karty” (np. członek rodziny, osoba obca)<sup>1)</sup></i> |           |           |           |
|  |           |           |           |

XI. DZIAŁANIA INTERWENCYJNE PODJĘTE WOBEC OSOBY STOSUJĄCEJ PRZEMOC DOMOWĄ  
(zaznacz w odpowiednim miejscu znak X):

| Działanie  |   | Osoba 1<br>stosująca<br>przemoc | Osoba 2<br>stosująca<br>przemoc |
|--|---|---------------------------------|---------------------------------|
| Badanie na zawartość alkoholu (wynik)  |   |                                 |                                 |
| Doprowadzenie do wytrzeźwienia   |   |                                 |                                 |
| Doprowadzenie do policyjnego pomieszczenia dla osób zatrzymanych             | na podstawie art. 15a ustawy z dnia 6 kwietnia 1990 r. o Policji (Dz. U. z 2023 r. poz. 171, z późn. zm.)                     |                                 |                                 |
|  | na podstawie art. 244 ustawy z dnia 6 czerwca 1997 r. - Kodeks postępowania karnego (Dz. U. z 2022 r. poz. 1375, z późn. zm.) |                                 |                                 |
| Zatrzymanie w izbie zatrzymań jednostki organizacyjnej Żandarmerii Wojskowej |   |                                 |                                 |
| Powiadomienie organów ścigania   |   |                                 |                                 |

|  |  |  |
|--|--|--|
| Wydanie nakazu natychmiastowego opuszczenia wspólnie zajmowanego mieszkania i jego bezpośredniego otoczenia  |  |  |
| Wydanie zakazu zbliżania się do wspólnie zajmowanego mieszkania i jego bezpośredniego otoczenia  |  |  |
| Zakaz zbliżania się osoby stosującej przemoc domową do osoby dotkniętej taką przemocą na określonej w metrach odległość  |  |  |
| Zakaz kontaktowania się z osobą dotkniętą przemocą domową  |  |  |
| Zakaz wstępu i przebywania osoby stosującej przemoc na terenie szkoły, placówki oświatowej, opiekuńczej i artystycznej, do których uczęszcza osoba dotknięta przemocą domową |  |  |
| Zakaz wstępu i przebywania osoby stosującej przemoc w miejscach pracy osoby doznającej przemocy domowej  |  |  |
| Zawiadomienie komórki organizacyjnej Policji, właściwej w sprawach wydawania pozwolenia na broń, o wszczęciu procedury „Niebieskie Karty”                                    |  |  |
| Odebranie broni palnej, amunicji oraz dokumentów potwierdzających legalność posiadania broni   |  |  |
| Poinformowanie o prawnokarnych konsekwencjach stosowania przemocy domowej  |  |  |
| Inne (wymień jakie?)   |  |  |

**XII. DZIAŁANIA INTERWENCYJNE PODJĘTE WOBEC OSOBY DOZNAJĄCEJ PRZEMOCY DOMOWEJ**  
(zaznacz w odpowiednim miejscu znak X):

| Działanie  | Osoba 1<br>doznająca<br>przemocy | Osoba 2<br>doznająca<br>przemocy | Osoba 3<br>doznająca<br>przemocy |
|--|----------------------------------|----------------------------------|----------------------------------|
| Udzielono pomocy ambulatoryjnej                                    |                                  |                                  |                                  |
| Przyjęto na leczenie szpitalne                                     |                                  |                                  |                                  |
| Wydano zaświadczenie o przyczynach i rodzaju uszkodzeń ciała       |                                  |                                  |                                  |
| Zapewniono schronienie w placówce całodobowej                      |                                  |                                  |                                  |
| Zabezpieczono małoletniego w sytuacji zagrożenia zdrowia lub życia |                                  |                                  |                                  |
| Powiadomiono sąd rodzinny o sytuacji małoletniego                  |                                  |                                  |                                  |
| Przekazanie formularza „Niebieska Karta – B”                       |                                  |                                  |                                  |
| Inne (wymień jakie?)   |                                  |                                  |                                  |

### XIII. DODATKOWE INFORMACJE

.....  
.....  
.....  
.....  
.....  
.....

### XIV. WSZCZĘCIE PROCEDURY „NIEBIESKIE KARTY” NASTĄPIŁO PRZEZ (zaznacz w odpowiednim miejscu znak X):

|  |  |
|--|--|
| Pracownika socjalnego jednostki organizacyjnej pomocy społecznej   |  |
| Funkcjonariusza Policji  |  |
| Żołnierza Żandarmerii Wojskowej  |  |
| Pracownika socjalnego specjalistycznego ośrodka wsparcia dla osób doznających przemocy domowej   |  |
| Asystenta rodziny  |  |
| Nauczyciela  |  |
| Osobę wykonującą zawód medyczny, w tym lekarza, pielęgniarkę, położną lub ratownika medycznego   |  |
| Przedstawiciela gminnej komisji rozwiązywania problemów alkoholowych   |  |
| Pedagoga, psychologa lub terapeutę, będących przedstawicielami podmiotów, o których mowa w art. 9a ust. 3 ustawy z dnia 29 lipca 2005 r. o przeciwdziałaniu przemocy domowej |  |

.....  
imię i nazwisko oraz czytelny podpis osoby wypełniającej  
formularz „Niebieska Karta – A”

.....  
(data wpływu formularza, podpis członka Zespołu Interdyscyplinarnego)

<sup>1)</sup> wpisać właściwe

<sup>2)</sup> numer PESEL wpisuje się, o ile danej osobie numer taki został nadany. W przypadku braku numeru PESEL jest konieczne podanie innych danych identyfikujących osobę

<sup>3)</sup> podkreślić rodzaje zachowań

## WZÓR

### „NIEBIESKA KARTA – B”

#### INFORMACJA DLA OSÓB DOZNAJĄCYCH PRZEMOCY DOMOWEJ

##### **Co to jest procedura „Niebieskie Karty”?**

Są to różne działania podejmowane w sytuacji podejrzenia lub stwierdzenia stosowania przemocy domowej na podstawie przepisów ustawy o przeciwdziałaniu przemocy domowej. Celem procedury „Niebieskie Karty” jest zatrzymanie przemocy domowej i udzielenie pomocy i wsparcia Tobie

i Twoim najbliższym. Na skutek wszczęcia procedury „Niebieskie Karty” informacja dotycząca Twojej sytuacji zostanie przekazana do grupy diagnostyczno-pomocowej. Więcej informacji na temat dalszych działań uzyskasz podczas spotkania z członkami tej grupy, na które zostaniesz zaproszona/(y). W trakcie procedury członkowie grupy będą kontaktować się także z osobą, która przemoc stosuje.

##### **Co to jest przemoc domowa?**

Przemoc domowa to jednorazowe albo powtarzające się umyślne działanie lub zaniechanie, wykorzystujące przewagę fizyczną, psychiczną lub ekonomiczną, naruszające prawa lub dobra osobiste osoby doznającej przemocy domowej, w szczególności:

- a) narażające tę osobę na niebezpieczeństwo utraty życia, zdrowia lub mienia,
- b) naruszające jej godność, nietykalność cielesną lub wolność, w tym seksualną,
- c) powodujące szkody na jej zdrowiu fizycznym lub psychicznym, wywołujące u tej osoby cierpienia lub krzywdę,
- d) ograniczające lub pozbawiające tę osobę dostępu do środków finansowych lub możliwości podjęcia pracy lub uzyskania samodzielności finansowej,
- e) istotnie naruszające prywatność tej osoby lub wzbudzające u niej poczucie zagrożenia, poniżenia lub udręczenia, w tym podejmowane za pomocą środków komunikacji elektronicznej.

##### **Kto może być osobą doznającą przemocy domowej?**

- a) mąż, także w przypadku, gdy małżeństwo ustało lub zostało unieważnione, oraz jego wstępni (np. rodzice, dziadkowie, pradiadkowie), zstępni (np. dzieci, wnuki, prawnuki), rodzeństwo i ich małżonkowie,
- b) wstępni i zstępni oraz ich małżonkowie,
- c) rodzeństwo oraz ich wstępni, zstępni i ich małżonkowie,
- d) osoba pozostająca w stosunku przysposobienia i jej mąż oraz ich wstępni, zstępni, rodzeństwo i ich małżonkowie,
- e) osoba pozostająca obecnie lub w przeszłości we wspólnym pożyciu oraz jej wstępni, zstępni, rodzeństwo i ich małżonkowie,
- f) osoba wspólnie zamieszkująca i gospodarująca oraz jej wstępni, zstępni, rodzeństwo i ich małżonkowie,

- g) osoba pozostająca obecnie lub w przeszłości w trwałej relacji uczuciowej lub fizycznej niezależnie od wspólnego zamieszkiwania i gospodarowania,
- h) małoletni.

### **Najczęstsze formy przemocy domowej:**

**Przemoc fizyczna:** bicie, szarpanie, kopanie, duszenie, popychanie, obezwładnianie i inne.

**Przemoc psychiczna:** izolowanie, wyzywanie, ośmieszanie, grożenie, krytykowanie, poniżanie i inne.

**Przemoc seksualna:** zmuszanie do obcowania płciowego, innych czynności seksualnych i inne.

**Przemoc ekonomiczna:** niełożenie na utrzymanie osób, wobec których istnieje taki obowiązek, niezaspokajanie potrzeb materialnych, niszczenie rzeczy osobistych, demolowanie mieszkania, wynoszenie sprzętów domowych i ich sprzedawanie i inne.

**Przemoc za pomocą środków komunikacji elektronicznej:** wyzywanie, straszenie, poniżanie osoby w Internecie lub przy użyciu telefonu, robienie jej zdjęcia lub rejestrowanie filmów bez jej zgody, publikowanie w Internecie lub rozsyłanie telefonem zdjęć, filmów lub tekstów, które ją obrażają lub ośmieszają i inne.

**Inny rodzaj zachowań:** zaniedbanie, niezaspokojenie podstawowych potrzeb biologicznych, psychicznych i innych, niszczenie rzeczy osobistych, demolowanie mieszkania, wynoszenie sprzętów domowych i ich sprzedawanie, pozostawianie bez opieki osoby, która z powodu choroby, niepełnosprawności lub wieku nie może samodzielnie zaspokoić swoich potrzeb, zmuszanie do picia alkoholu, zmuszanie do zażywania środków odurzających, substancji psychotropowych lub leków i inne.

## **WAŻNE**

**Prawo zabrania stosowania przemocy i krzywdzenia swoich bliskich. Jeżeli Ty lub ktoś z Twoich bliskich jest osobą doznającą przemocy domowej, nie wstydź się prosić o pomoc. Wezwij Policję, dzwoniąc na numer alarmowy 112. Prawo stoi po Twojej stronie!**

**Masz prawo do złożenia zawiadomienia o popełnieniu przestępstwa z użyciem przemocy domowej do Prokuratury, Policji lub Żandarmerii Wojskowej.**

**Możesz także zwrócić się po pomoc do podmiotów i organizacji realizujących działania na rzecz przeciwdziałania przemocy domowej.**

**Pomogą Ci:**

- **Ośrodki pomocy społecznej** – w sprawach socjalnych, bytowych i prawnych.
- **Powiatowe centra pomocy rodzinie** – w zakresie prawnym, socjalnym, terapeutycznym lub udzielą informacji na temat instytucji lokalnie działających w tym zakresie w Twojej miejscowości.
- **Ośrodki interwencji kryzysowej i Ośrodki wsparcia** – zapewniając schronienie Tobie i Twoim bliskim, gdy doznajesz przemocy domowej, udzielą Ci pomocy i wsparcia w przezwyciężeniu sytuacji kryzysowej, a także opracują plan pomocy.
- **Specjalistyczne ośrodki wsparcia dla osób doznających przemocy domowej** – zapewniając bezpłatne całonocne schronienie Tobie i Twoim bliskim, gdy doznajesz

przemocy domowej, oraz udzielą Ci kompleksowej, specjalistycznej pomocy w zakresie interwencyjnym, terapeutyczno-wspomagającym oraz potrzeb bytowych.

■ **Okręgowe ośrodki i lokalne punkty działające w ramach Sieci Pomocy**

**Pokrzywdzonym Prześstępstwem** – zapewniając profesjonalną, kompleksową i bezpłatną pomoc prawną, psychologiczną, psychoterapeutyczną i materialną.

■ **Sądy opiekuńcze** – w sprawach opiekuńczych i alimentacyjnych.

■ **Placówki ochrony zdrowia** – np. uzyskać zaświadczenie lekarskie o doznanych obrażeniach.

■ **Komisje rozwiązywania problemów alkoholowych** – podejmując działania wobec osoby nadużywającej alkoholu.

■ **Punkty nieodpłatnej pomocy prawnej** – w zakresie uzyskania pomocy prawnej.

**Wykaz placówek funkcjonujących na Twoim terenie, udzielających pomocy i wsparcia osobom doznającym przemocy domowej**

Uwaga: (dane wprowadza Zespół interwencyjny lub osoba, która wszczyna procedurę):

| Lp. | Nazwa instytucji/organizacji | Adres instytucji/organizacji | Telefon | Adres e-mail |
|-----|------------------------------|------------------------------|---------|--------------|
|     |                              |                              |         |              |
|     |                              |                              |         |              |
|     |                              |                              |         |              |
|     |                              |                              |         |              |

**Możesz zadzwonić do:**

- **Ogólnopolskiego Pogotowia dla Ofiar Przemocy w Rodzinie „Niebieska Linia” tel. 800 12 00 02** (linia całodobowa i bezpłatna), w poniedziałki w godz. 18<sup>00</sup>–22<sup>00</sup> można rozmawiać z konsultantem w języku angielskim, a we wtorki w godz. 18<sup>00</sup>–22<sup>00</sup> w języku rosyjskim.  
**Dyżur prawny tel. (22) 666 28 50** (linia płatna, czynna w poniedziałek i wtorek w godzinach 17<sup>00</sup>–21<sup>00</sup>) oraz **tel. 800 12 00 02** (linia bezpłatna, czynna w środę w godzinach 18<sup>00</sup>–22<sup>00</sup>). **Poradnia e-mailowa:** [niebieskalinia@niebieskalinia.info](mailto:niebieskalinia@niebieskalinia.info). Członkowie rodzin z problemem przemocy i problemem alkoholowym mogą skonsultować się także przez **SKYPE: pogotowie.niebieska.linia** ze specjalistą z zakresu przeciwdziałania przemocy w rodzinie – konsultanci posługują się językiem migowym.
- **Ogólnokrajowej Linii Pomocy Pokrzywdzonym tel. +48 222 309 900** przez całą dobę można anonimowo uzyskać informacje o możliwości uzyskania pomocy, szybką poradę psychologiczną i prawną, a także umówić się na spotkanie ze specjalistami w dowolnym miejscu na terenie Polski. Możliwe są konsultacje w językach obcych oraz w języku migowym.



- **Policyjny telefon zaufania dla osób doznających przemocy domowej nr 800 120 226**  
(linia bezpłatna przy połączeniu z telefonów stacjonarnych, czynna codziennie w godzinach od 9<sup>30</sup> do 15<sup>30</sup>, od godz. 15<sup>30</sup> do 9<sup>30</sup> włączony jest automat).

## 1.12. Zadania pracowników szkoły w sytuacji podejrzenia krzywdzenia lub krzywdzenia małoletniego w formie przemocy domowej

Każdy pracownik :

1. Jest zobowiązany w sytuacji podejrzenia krzywdzenia lub krzywdzenia małoletniego podjąć działania:
  - a) w przypadku bezpośredniego zagrożenia życia lub zdrowia – zawiadomić pogotowie ratunkowe i policję,
  - b) w przypadku zauważenia niepokojących symptomów, zgłosić to dyrektorowi, koordynatorowi *Standardów ochrony małoletnich* lub pedagogowi szkolnemu.

Dyrektor szkoły:

1. W porozumieniu z pedagogiem szkolnym lub koordynatorem występuje do sądu rodzinnego i prokuratury, ośrodka pomocy społecznej z zawiadomieniem o zagrożeniu małoletniego krzywdzeniem.
2. Podpisuje wszystkie pisma wychodzące na zewnątrz w sprawach krzywdzenia małoletnich.
3. Powołuje Szkolne Zespoły Interwencyjne do diagnozy i oceny ryzyka zagrożenia przemocą domową, odrębne dla każdej sprawy.
4. Organizuje pomoc psychologiczno-pedagogiczną dla osoby doznającej przemocy.
5. Określa zasady prowadzenia dokumentacji i jej archiwizowania.
6. Wydaje upoważnienia dostępu do danych osobowych osobom biorącym udział w rozpoznawaniu przemocy domowej.
7. Nadzoruje pracę Zespołu interwencyjnego.
8. Współpracuje z instytucjami zewnętrznymi działającymi na rzecz wspierania i pomocy ofiarom przemocy domowej.
9. Zapewnia bezpieczeństwo i ochronę prawną pracownikom wszczynającym procedurę *Niebieskie Karty*, doznającym krzywdy ze strony sprawców przemocy domowej.
10. Zapewnia pomoc nauczycielom w realizacji ich zadań i ich doskonaleniu zawodowym, ułatwiając im np. możliwość konsultacji trudnych przypadków ze specjalistami, wspiera, organizuje szkolenia w zakresie reagowania na przemoc domową.
11. Inicjuje nowelizację procedury *Niebieskie Karty*.

Pedagog szkolny:

W sytuacji podejrzenia przemocy wobec małoletniego:

1. Udziela bezpośredniej pomocy małoletniemu, jeśli zagrożone jest jego zdrowie lub życie (np. w sytuacji obrażeń na ciele). Pod nieobecność pielęgniarki szkolnej organizuje pomoc medyczną wzywając karetkę pogotowia lub jeśli stan zdrowia dziecka nie kwalifikuje się do wezwania karetki, wysyła wniosek do sądu rejonowego Wydział rodzinny i d.s. nieletnich z prośbą o wydanie zgody na poddanie dziecka badaniu lekarskiemu bez wiedzy i zgody rodziców i ewentualnie (także jeśli uzyskanie zgody nie jest możliwe natychmiast) – odprowadza dziecko do lekarza pediatry

- prosząc o dokonanie opisu stanu dziecka (zaświadczenie może być dowodem w sprawie o krzywdzenie).
2. Zbiera informacje o małoletnim w celu wstępnego zdiagnozowania jego sytuacji, w szczególności o tzw. czynnikach ryzyka, ponadto dane świadczące o przemocy lub wykluczające ją, kto jest sprawcą krzywdzenia i w jakiej relacji pozostaje z małoletnim, jak często i od jak dawna małoletni jest krzywdzony, informacje o zachowaniach pozostałych członków rodziny wobec małoletniego, relacjach jakie ma z osobą rodzica niekrzywdzącego, o osobach wspierających je, informacje o innych czynnikach towarzyszących przemocy – np. uzależnieniu od alkoholu rodziców. Dane te pozyskuje od:
    - a) innych pracowników szkoły,
    - b) samego dziecka,
    - c) rodziców dziecka;
  3. Przewodniczy Szkolnemu Zespołowi Interwencyjnemu.
  4. Wszczytna procedurę *Niebieskie Karty*.
  5. Przeprowadza we współpracy z wychowawcą oraz innymi osobami zaangażowanymi w pomoc małoletniemu, ocenę zagrożenia małoletniego przemocą.
  6. Organizuje pomoc materialną małoletnim zagrożonym zaniedbaniem.
  7. Współpracuje z dyrektorem w podejmowaniu interwencji:
    - a) informuje dyrektora szkoły o każdym przypadku podejrzenia przemocy domowej,
    - b) gromadzi i przetrzymuje wszelką dokumentację.
  8. W przypadku powołania do grupy diagnostyczno-pomocowej przez Zespół Interdyscyplinarny obowiązkowo uczestniczy w jej pracach.
  9. Monitoruje sytuację małoletniego poprzez kontakt z wychowawcą, nauczycielami, także pracownikami niepedagogicznymi, dbając jednocześnie o zapewnienie poufności i niewłaczanie osób niezwiązanych z pracą nad konkretnym przypadkiem.
  10. Współpracuje ze specjalistami z poradni specjalistycznych, do których kierowany jest małoletni lub jego rodzice.
  11. Informuje rodziców o podjętych działaniach na rzecz małoletniego, w tym m.in. kontakcie z Zespołem Interdyscyplinarnym i podjętych przez ten zespół decyzjach oraz zaleceniach dla rodzica.
  12. Konsultuje prowadzone sprawy ze specjalistami w poradniach specjalistycznych.
  13. Prowadzi dokumentację dotyczącą udzielanej pomocy psychologiczno-pedagogicznej.

Wychowawca klasy lub grupy przedszkolnej

W sytuacji podejrzenia przemocy wobec małoletniego:

1. Udziela bezpośredniej pomocy małoletniemu, jeśli zagrożone jest jego zdrowie lub życie (np. w sytuacji obrażeń na ciele). Pod nieobecność pielęgniarki szkolnej organizuje pomoc medyczną wzywając karetkę pogotowia lub jeśli stan zdrowia dziecka nie kwalifikuje się do wezwania karetki, wysyła wniosek do sądu rejonowego Wydział rodzinny i d.s. nieletnich z prośbą o wydanie zgody na poddanie dziecka badaniu lekarskiemu bez wiedzy i zgody rodziców i ewentualnie (także jeśli uzyskanie zgody nie jest możliwe natychmiast) – odprowadza dziecko do lekarza pediatry prosząc

o dokonanie opisu stanu dziecka (zaświadczenie może być dowodem w sprawie o krzywdzenie).

2. Kontaktuje się z pedagogiem przekazując mu informacje o swoich obserwacjach.
3. Wypełnia Kartę zgłoszenia podejrzenia przemocy – załącznik 1.
4. Swoje spostrzeżenia zapisuje i włącza do indywidualnej dokumentacji małoletniego.
5. Współpracuje z pedagogiem ustalając plan pomocy małoletniemu.
6. Systematycznie monitoruje sytuację małoletniego obserwując ewentualne zmiany jego zachowania, zamieszczając opisy w indywidualnej dokumentacji małoletniego.
7. Udziela małoletniemu wsparcia na wszystkich etapach pomocy.

#### Pielęgniarka szkolna

W sytuacji podejrzenia przemocy wobec małoletniego:

1. Udziela bezpośredniej pomocy małoletniemu, jeśli zagrożone jest jego zdrowie lub życie oraz organizuje pomoc medyczną.
2. Jeśli zauważy na ciele małoletniego siniaki, wybroczyny lub inne objawy przemocy fizycznej, opisuje je w karcie zdrowia dziecka (w jego dokumentacji badań i czynności uzupełniających): rozmiar, rozmieszczenie, kolor, wielkość, itp. Nie wpisuje swoich wniosków z badania dziecka. Tak sporządzony opis jest dowodem w sądzie. Oryginał dokumentacji dziecka jest udostępniany jedynie na wniosek sądu.
3. Wpisuje w karcie nazwisko osoby, która przyprowadziła małoletniego wówczas, gdy dziecko z obrażeniami zostało zgłoszone przez innego pracownika szkoły.
4. Kontaktuje się z pedagogiem i wychowawcą małoletniego zgłaszając informacje o swoich podejrzeniach i obserwacjach.
5. Może kontaktować się z rodzicami małoletniego w przypadku stwierdzenia zaniedbań zdrowotnych i higienicznych (m.in. wszawicy, próchnicy). Jeśli rodzice nie są zainteresowani współpracą na rzecz poprawy sytuacji małoletniego, sporządza notatkę służbową z opisem stanu małoletniego i podjętych przez siebie działań oraz reakcji rodziców. Notatkę przekazuje pedagogowi szkolnemu.

#### Nauczyciele, wolontariusze, praktykanci

W sytuacji podejrzenia przemocy wobec małoletniego:

1. Kontaktują się z jego wychowawcą i pedagogiem, przekazując im informacje o swoich podejrzeniach i obserwacjach oraz dołączają Kartę zgłoszenia podejrzenia przemocy – załącznik 1. Jeśli kontakt danego dnia nie jest możliwy – zapisują wiernie stwierdzone fakty w formie notatki służbowej i przekazują niezwłocznie dnia następnego.
2. Prowadzą wnikliwe obserwacje małoletniego na zajęciach, przerwach, zajęciach pozalekcyjnych.
3. Za upoważnieniem dyrektora biorą udział w posiedzeniach Szkolnego Zespołu Interwencyjnego.
4. Udzielają pomocy psychologiczno-pedagogicznej w bieżącej pracy z małoletnim.

Pracownicy obsługi i administracji

W sytuacji podejrzenia przemocy wobec małoletniego:

1. Kontaktują się z jego wychowawcą i pedagogiem, przekazując im informacje o swoich podejrzeniach i obserwacjach oraz dołączają Kartę zgłoszenia podejrzenia przemocy – załącznik 1. Jeśli kontakt danego dnia nie jest możliwy – zapisują wiernie stwierdzone fakty w formie notatki służbowej i przekazują niezwłocznie dnia następnego.
2. W każdej możliwej sytuacji obserwują zachowanie małoletniego i niosą jemu pomoc.
3. W sytuacjach zagrożenia małoletniego chronią go przed kontaktem z osobą stosującą przemoc.
4. Zwracają szczególną uwagę na stan trzeźwości, stopień pobudzenia osób odbierających małoletniego ze szkoły, przedszkola i świetlicy. Sprawdzają aktualność upoważnienia do odbioru małoletniego.

## **2. Zasady i procedury podejmowania interwencji w sytuacji wystąpienia zagrożenia cyfrowego<sup>4</sup>**

### **2.1. Zasady i procedury postępowania w sytuacji podejrzenia lub zaistnienia cyberprzemocy**

Postanowienia ogólne

1. Szkoła prowadzi działania profilaktyczne uświadamiające całej społeczności szkolnej zasady korzystania i zagrożenia płynące z użytkowania różnych technologii komunikacyjnych.
2. Niniejsze procedury zawierają zasady postępowania nauczycieli i innych pracowników szkoły w sytuacji podejrzenia lub ujawnienia cyberprzemocy.
3. Z niniejszymi procedurami zapoznawani są uczniowie szkoły oraz ich rodzice lub opiekunowie prawni.
4. O obowiązujących procedurach w przypadku cyberprzemocy wychowawcy informują rodziców na spotkaniach z rodzicami oraz uczniów podczas zajęć z wychowawcą. Rodzice dokumentują fakt zapoznania się z procedurami poprzez złożenie oświadczeń i podpisów w dokumentacji szkoły.
5. Poniższe procedury są dostępne w gabinecie pedagoga, bibliotece szkolnej oraz publikowane są w serwisie internetowym szkoły.

---

<sup>4</sup> Za: BEZPIECZNA SZKOŁA ZAGROŻENIA I ZALECANE DZIAŁANIA PROFILAKTYCZNE W ZAKRESIE BEZPIECZEŃSTWA FIZYCZNEGO I CYFROWEGO UCZNIÓW, Ministerstwo Edukacji Narodowej Warszawa 2020  
dostęp: [https://www.zstfablok.edu.pl/files/bezpieczna\\_szkoa\\_zagrozenia\\_i\\_zalecane\\_dziaania\\_profilaktyczne\\_w\\_zakresie\\_bezpieczestwa\\_fizycznego\\_i\\_cyfrowego\\_uczniw.pdf](https://www.zstfablok.edu.pl/files/bezpieczna_szkoa_zagrozenia_i_zalecane_dziaania_profilaktyczne_w_zakresie_bezpieczestwa_fizycznego_i_cyfrowego_uczniw.pdf)

## Opis procedury reagowania szkoły na ujawnienie cyberprzemocy

Zapewnienie uczniom bezpieczeństwa w szkole jest jednym z najważniejszych zadań placówki oświatowej. Ujawnienie zjawiska cyberprzemocy wymaga podjęcia w szkole konkretnych działań interwencyjnych.

### 1. Ujawnienie przypadku cyberprzemocy:

- 1) Osobami, które mogą zgłosić o podejrzeniu lub zaistnieniu cyberprzemocy mogą być:
  - a) poszkodowany uczeń (ofiara),
  - b) jego rodzice (opiekunowie),
  - c) inni uczniowie,
  - d) świadkowie zdarzenia,
  - e) nauczyciele.

### 2. Ustalenie okoliczności zdarzenia:

- 1) W szkole zgłaszanie wypadków cyberprzemocy odbywa się według następującej zasady:
  - a) Uczeń – ofiara lub świadek cyberprzemocy informuje wychowawcę klasy lub w wypadku jego nieobecności pedagoga szkolnego lub dyrektora szkoły o wystąpieniu takiego zjawiska,
  - b) jeśli wiedzę o zajściu posiada nauczyciel nie będący wychowawcą, powinien przekazać informację do wychowawcy klasy, który informuje o fakcie pedagoga szkolnego i dyrektora,
  - c) pedagog szkolny i dyrektor szkoły wraz z wychowawcą klasy powinni dokonać analizy zdarzenia i zaplanować dalsze postępowanie,
  - d) do obowiązków szkoły należy ustalenie okoliczności zdarzenia i ewentualnych świadków, przeprowadzenie rozmów z ofiarą, świadkami i sprawcami incydentu.
  - e) nauczyciel zajęć komputerowych w miarę możliwości zabezpiecza dowody i ustala tożsamość sprawcy cyberprzemocy.

### 3. Zabezpieczenie dowodów

- 1) Wszelkie dowody cyberprzemocy powinny zostać zabezpieczone i zarejestrowane.
- 2) Należy zanotować datę i czas otrzymania materiału, treść wiadomości oraz, jeśli to możliwe, dane nadawcy (nazwę użytkownika, adres e-mail, numer telefonu komórkowego, itp.) lub adres strony www, na której pojawiły się szkodliwe treści czy profil.

### 4. Jak można rejestrować dowody cyberprzemocy?

- 1) telefon komórkowy (nie wolno kasować wiadomości, trzeba zapisywać zarówno te tekstowe jak też zdjęcia, nagrania z dyktafonu czy filmy),
- 2) komunikatory (w niektórych serwisach jest możliwość zapisywania rozmów w tzw. archiwach. Jeżeli nie ma takiej możliwości, można rozmowę skopiować do edytora tekstowego i wydrukować),
- 3) strona www (można zapisać widok strony przez naciśnięcie klawisza CTRL i Print Screen, a następnie wykonać operację "wklej" w dokumencie Word lub Paint),
- 4) e-mail (trzeba zapisać wiadomość i to nie tylko treść, ale całą wiadomość, ponieważ może to pomóc w ustaleniu pochodzenia wiadomości).

5. Zidentyfikowanie sprawcy cyberprzemocy
  - 1) Szkoła podejmuje działania mające na celu identyfikację sprawcy cyberprzemocy.
  - 2) W sytuacji, gdy ustalenie sprawcy nie jest możliwe, należy skontaktować się z dostawcą usługi w celu usunięcia z Sieci kompromitujących lub krzywdzących materiałów.
  - 3) W przypadku, gdy zostało złamane prawo, a tożsamości sprawcy nie udało się ustalić należy bezwzględnie skontaktować się z policją.
6. Działania wobec sprawcy cyberprzemocy.
  - 1) W przypadku, gdy sprawca cyberprzemocy jest uczniem szkoły, pedagog szkolny powinien podjąć dalsze działania:
    - a) przeprowadzenie rozmowy z uczniem – sprawcą o jego zachowaniu;
    - b) celem rozmowy powinno być ustalenie okoliczności zdarzenia, wspólne zastanowienie się nad jego przyczynami i próbowanie rozwiązania sytuacji konfliktowej,
    - c) sprawca powinien dostać jasny i zdecydowany komunikat o tym, że szkoła nie akceptuje żadnych form przemocy,
    - d) należy z uczniem omówić skutki jego postępowania i poinformować o konsekwencjach regulaminowych, jakie zostaną wobec niego zastosowane,
    - e) sprawca powinien zostać zobowiązany do usunięcia szkodliwych materiałów z sieci,
    - f) ważne jest znalezienie sposobów zadośćuczynienia wobec ofiary cyberprzemocy,
    - g) jeżeli jest kilku sprawców, rozmawiać z każdym osobno.
  - 2) Powiadomienie rodziców sprawcy i omówienie z nimi zachowania dziecka:
    - a) rodzice sprawcy powinni być powiadomieni o zdarzeniu, zapoznani z dowodami i decyzją w sprawie dalszego postępowania i podjętych przez szkołę środków dyscyplinarnych wobec ich dziecka,
    - b) należy pozyskać rodziców do współpracy i ustalić jej zasady,
    - c) warto opracować projekt kontraktu dla dziecka określającego zobowiązania ucznia, rodziców i przedstawicieli szkoły oraz konsekwencje nieprzebrzegania wymagań i terminów realizacji zadań zawartych w kontrakcie,
  - 3) Objęcie sprawcy pomocą psychologiczno- pedagogiczną;
    - a) praca z uczniem powinna zmierzać w kierunku pomocy uczniowi w zrozumieniu zachowania, w zmianie postępowania i postawy ucznia,
    - b) pomoc ta może być udzielona przez pedagoga i psychologa szkolnego,
    - c) w szczególnym przypadku może być konieczność skierowania ucznia na dalsze badania specjalistyczne i terapię, np. do poradni psychologiczno-pedagogicznej.
7. Środki dyscyplinarne wobec sprawcy.
  - 1) Wobec sprawcy cyberprzemocy szkoła stosuje standardowe kary jak wobec sprawców każdej przemocy, zawarte w statucie szkoły.
  - 2) Celem sankcji powinno być zatrzymanie przemocy, zapewnienie poczucia bezpieczeństwa poszkodowanemu uczniowi, wzbudzenie w sprawcy refleksji na

temat swojego zachowania, pokazanie całej społeczności szkolnej, że cyberprzemoc nie będzie tolerowana.

3) Podejmując decyzję o karze należy brać pod uwagę:

- a) rozmiar i rangę szkody,
- b) czas trwania prześladowania,
- c) świadomość popełnionego czynu,
- d) motywację sprawcy,
- e) rodzaj rozpowszechnionego materiału.

8. Działania wobec ofiary cyberprzemocy.

- 1) Ofiara cyberprzemocy otrzymuje w szkole pomoc psychologiczno- pedagogiczną udzielaną przez pedagoga lub wychowawcę.
- 2) Podczas rozmowy z uczniem, który jest ofiarą cyberprzemocy, należy zapewnić go o tym, że postąpił właściwie zgłaszając wydarzenie. Powinno mu się powiedzieć, że rozumie się, w jak trudnej jest sytuacji i zapewnić go, że nikt nie ma prawa tak się wobec niego zachowywać. Ważne jest stanowcze zapewnienie, że szkoła nigdy nie będzie tolerowała aktów przemocy.
- 3) Dziecko-ofiara powinno otrzymać poradę, jak ma się zachowywać, aby zapewnić sobie poczucie bezpieczeństwa: nie utrzymywać kontaktów ze sprawcą, nie kasować dowodów tj. e-maili, SMS-ów, MMS-ów, zdjęć, filmów. Ważna jest też zmiana danych kontaktowych np. na komunikatorze, zmiana adresu e-mail, a nawet w szczególnie trudnych sytuacjach numeru telefonu (oczywiście robią to rodzice).
- 4) Podczas rozmowy bardzo ważna jest obserwacja dziecka i zwrócenie uwagi na jego pozawerbalne zachowanie (zażenowanie, smutek, poczucie winy).
- 5) Bardzo ważne jest monitorowanie sytuacji ucznia w kierunku, czy nie są stosowane wobec niego żadne akty odwetu. Rodzice dziecka muszą być poinformowani o zdarzeniu i muszą dostać wsparcie i poradę za strony szkoły (pedagog, wychowawca, dyrektor).

9. Ochrona świadków, którzy zgłaszają zdarzenie.

- 1) Ważne jest, by w wyniku interwencji nie narażać świadka na groźby i zdarzenia ze strony sprawcy. Całe postępowanie powinno być prowadzone w sposób bardzo dyskretny i poufny. Jeżeli tak nie będzie, to dziecko może bać się, że wobec niego też może wystąpić takie zdarzenie i zostanie nazwany „donosicielem”. Dlatego podczas takiej rozmowy pedagog, wychowawca, dyrektor powinien wzbudzić swoim zachowaniem zaufanie oraz poczucie bezpieczeństwa, wykazać zrozumienie i empatię. Należy powiedzieć uczniowi, że postąpił właściwie, że wymagało to od niego odwagi. Należy zapewnić go o dyskrecji i nie ujawniać jego danych osobowych (chyba, że jest to na prośbę policji).

10. Sporządzenie dokumentacji z zajęcia

- 1) Pedagog szkolny zobowiązany jest do sporządzenia notatki służbowej z rozmów ze sprawcą, poszkodowanym, ich rodzicami oraz świadkami zdarzenia. Jeżeli rozmowa była np. w obecności innego nauczyciela powinien on również ją podpisać. Jeżeli zabezpieczono jakieś dowody, powinny być załączone do dokumentacji.



## 11. Powiadomienie sądu rodzinnego i policji

- 1) W przypadku, gdy rodzice odmawiają współpracy ze szkołą lub nie stawiają się do szkoły, a uczeń - sprawca nie zaniechał dotychczasowego postępowania, konieczne jest zawiadomienie o sprawie sądu rodzinnego, w szczególności, kiedy pojawiają się informacje o innych przejawach demoralizacji ucznia. Podobnie postępuje się, gdy szkoła wykorzysta wszystkie dostępne środki, a uczeń nie wykazuje poprawy zachowania.
- 2) W wypadku bardzo drastycznych aktów agresji z naruszeniem prawa dyrektor szkoły zgłasza ten fakt policji, która prowadzi dalsze działania.

## 2.2. Zasady i procedury postępowania w sytuacji podejrzenia dostępu małoletnich do treści szkodliwych, niepożądanych i nielegalnych

### 1. Rodzaj zagrożenia objętego procedurą

- 1) Zagrożenie łatwym dostępem do treści szkodliwych, niedozwolonych, nielegalnych i niebezpiecznych dla zdrowia (pornografia, treści obrazujące przemoc, promujące działania szkodliwe dla zdrowia i życia dzieci, popularyzujące ideologię faszystowską i działalność niezgodną z prawem, nawołujące do samookaleczeń i samobójstw, korzystania z narkotyków; niebezpieczeństwo werbunku dzieci i młodzieży do organizacji nielegalnych i terrorystycznych).

### 2. Sposób postępowania w przypadku wystąpienia zagrożenia

- 1) Opis okoliczności, analiza, zabezpieczenie dowodów
  - a) Reakcja szkoły w przypadku pozyskania wiedzy o wystąpieniu zagrożenia będzie zależna od tego, czy: (1) treści te można bezpośrednio powiązać z uczniami danej szkoły, czy też (2) treści nielegalne lub szkodliwe nie mają związku z uczniami danej szkoły, lecz wymagają kontaktu szkoły z odpowiednimi służbami.
  - b) W pierwszej kolejności należy zabezpieczyć dowody w formie elektronicznej (pliki z treściami niedozwolonymi, zapisy rozmów w komunikatorach, e-maile, zrzuty ekranu), znalezione w internecie lub w komputerze dziecka. Zabezpieczenie dowodów jest zadaniem rodziców lub opiekunów prawnych dziecka, w czynnościach tych może wspomagać ich przedstawiciel szkoły posiadający odpowiednie kompetencje techniczne.
  - c) W pierwszym przypadku (1) rozwiązanie leży po stronie szkoły, zaś w drugim należy rozważyć zgłoszenie incydentu policji oraz poinformować o nim serwis Dyżurnet (dyzurnet.pl).
- 2) Identyfikacja sprawcy
  - a) W identyfikacji sprawców kluczową rolę odgrywają zgromadzone dowody. W procesie udostępniania nielegalnych i szkodliwych treści małoletnim biorą udział na ogół: twórca treści – np. pornograficznych oraz osoby, które udostępniły je dziecku. Często są nimi rówieśnicy – uczniowie tej samej szkoły czy klasy, dzieci sąsiadów. Konieczne jest poinformowanie wszystkich rodziców/prawnych opiekunów dzieci uczestniczących w zdarzeniu o sytuacji i roli ich dzieci.

- 3) Działania wobec sprawcy zdarzenia
  - a) W przypadku udostępniania przez ucznia treści opisanych wcześniej jako szkodliwe nielegalne i niebezpieczne dla zdrowia należy przeprowadzić z nim rozmowę na temat jego postępowania i w jej trakcie uzmysłwić mu szkodliwość prowadzonych przez niego działań.
  - b) Działania szkoły powinny koncentrować się na aktywnościach wychowawczych. W przypadku upowszechniania przez sprawców treści nielegalnych (np. pornografii dziecięcej) należy złożyć zawiadomienie o zdarzeniu na policji.
- 4) Działania wobec ofiar zdarzenia
  - a) Dzieci – ofiary i świadków zdarzenia – począwszy od pierwszego etapu interwencji otacza się opieką psychologiczno-pedagogiczną.
  - b) Rozmowa z dzieckiem przeprowadza się z uwzględnieniem jego komfortu psychicznego, z poszanowaniem poufności i podmiotowości ucznia ze względu na fakt, iż kontakt z treściami nielegalnymi może mieć bardzo szkodliwy wpływ na jego psychikę. W trakcie rozmowy należy ustalić okoliczności uzyskania przez ofiarę dostępu do ww. treści.
  - c) Należy koniecznie powiadomić rodziców lub opiekunów prawnych ofiary o zdarzeniu i uzgodnić z nimi podejmowane działania i formy wsparcia dziecka. Działania szkoły w takich przypadkach powinna cechować poufność i empatia w kontaktach ze wszystkimi uczestnikami zdarzenia oraz osobami udzielającymi wsparcia.
  - d) W przypadku kontaktu dziecka z treściami szkodliwymi należy dokładnie zbadać sposób, w jaki do niego doszło. Poszukiwanie przez dziecko tego typu treści w sieci lub podsuszanie ich dziecku przez innych może być oznaką niepokojących incydentów ze świata rzeczywistego, np. kontaktów z osobami handlującymi narkotykami czy udziału w procesie rekrutacji do sekty lub innej niebezpiecznej grupy
- 5) Aktywności wobec świadków
  - a) W przypadku, gdy informacja na temat zdarzenia dotrze do środowiska rówieśniczego ofiary – w klasie czy szkole – podejmowane są działania edukacyjne i wychowawcze.
- 6) Współpraca z policją i sądami rodzinnymi
  - a) W przypadku naruszenia prawa, np. rozpowszechniania materiałów pornograficznych z udziałem nieletniego lub prób uwiedzenia małoletniego w wieku do 15 lat przez osobę dorosłą, szkoła – w porozumieniu z rodzicami dziecka – niezwłocznie powiadamia policję.
- 7) Współpraca ze służbami i placówkami specjalistycznymi
  - a) Kontakt z treściami szkodliwymi lub niebezpiecznymi może wywołać potrzebę skorzystania przez ofiarę ze specjalistycznej opieki psychologicznej. Decyzja o takim kontakcie i skierowaniu na terapię musi zostać podjęta w porozumieniu z rodzicami/opiekunami prawnymi dziecka

### **2.3. Zasady i procedury postępowania w sytuacji naruszenia prywatności dotyczącej nieodpowiedniego lub niezgodnego z prawem wykorzystania danych osobowych lub wizerunku małoletniego bądź pracownika szkoły**

#### **1. Rodzaj zagrożenia objętego procedurą**

- 1) Zagrożenie to polega na naruszeniu prywatności dziecka lub pracownika szkoły poprzez nieodpowiednie lub niezgodne z prawem wykorzystanie danych osobowych lub wizerunku dziecka albo pracownika szkoły. Podszywanie się pod inną osobę, wykorzystywanie jej wizerunku lub danych osobowych w celu wyrządzenia jej szkody osobistej lub majątkowej jest w świetle polskiego prawa przestępstwem.
- 2) Najczęstszymi formami wyłudzenia lub kradzieży danych jest przejęcie profilu na portalu społecznościowym w celu dyskredytacji lub naruszenia dobrego wizerunku ofiary (np. publikacja zdjęć intymnych bądź fotomontażu), szantażowania (w celu uzyskania korzyści finansowych w zamian za niepublikowanie zdjęć bądź treści naruszających reputację ofiary), dokonania zakupów i innych transakcji finansowych (np. w sklepach internetowych na koszt ofiary).
- 3) Często naruszenia prywatności łączy się z cyberprzemocą.

#### **2. Sposób postępowania w przypadku wystąpienia zagrożenia**

- 1) Przyjęcie zgłoszenia i ustalenie okoliczności zdarzenia
  - a) Gdy sprawcą jest uczeń – kolega ofiary ze szkoły czy klasy – uczniowie lub rodzice powinni skontaktować się z dyrektorem szkoły, wychowawcą lub osobą odpowiedzialną za koordynację działań związanych z bezpieczeństwem cyfrowym na terenie szkoły.
  - b) W przypadku gdy do naruszenia prywatności poprzez kradzież, wyłudzenie danych osobowych wykorzystanie wizerunku dziecka dochodzi ze strony dorosłych osób trzecich, rodzice powinni skontaktować się bezpośrednio z policją i powiadomić o tym szkołę (zgodnie z Kodeksem karnym ściganie następuje wówczas na wniosek pokrzywdzonego). Istotne dla ścigania sprawcy jest uzyskanie dowodów potwierdzających, że sprawca zmierzał do wyrządzenia ofierze szkody majątkowej lub osobistej.
- 2) Opis okoliczności, analiza, zabezpieczenie dowodów
  - a) W pierwszej kolejności należy zabezpieczyć dowody nieodpowiedniego lub niezgodnego z prawem działania – w formie elektronicznej (e-mail, zrzut ekranu oraz adres strony, na której udostępniony został wizerunek dziecka, konwersacja w komunikatorze, SMS).
  - b) Równolegle należy dokonać zmian tych danych identyfikujących, które zależą od ofiary, tj. haseł i loginów lub kodów dostępu do platform i portali internetowych, tak aby uniemożliwić kontynuację procederu naruszania prywatności – w działaniu tym powinna wspierać ucznia osoba dorosła.
  - c) Jeśli wykradzione dane zostały wykorzystane w celu naruszenia dobrego wizerunku ofiary bądź w innych celach niezgodnych z prawem, należy dążyć do wyjaśnienia tych działań i usunięcia ich skutków, także tych widocznych w Internecie. Likwidacja stron internetowych czy profili w portalach społecznościowych, która wymagać będzie interwencji w zebrane dowody, musi odbywać się za zgodą policji (o ile została powiadomiona). Szczególnej uwagi wymagają incydenty kradzieży tożsamości w celu posłużenia się nią np.

podczas zakupu towarów online lub dokonania transakcji finansowych. W tym przypadku należy skontaktować się ze sklepem lub pożyczkodawcą i wyjaśnić charakter zdarzenia. O czynach niezgodnych z prawem należy powiadomić policję.

- 3) Identyfikacja sprawcy
  - a) W przypadku gdy dowody jasno wskazują na konkretnego sprawcę oraz potwierdzają, że sprawca zmierzał do wyrządzenia ofierze szkody majątkowej lub osobistej, zabezpiecza się i przekazuje policji. W przypadku, gdy trudno to ustalić, identyfikacji dokonać powinna policja.
  - b) W przypadku znanego sprawcy, który jednak nie działał z powyższych pobudek, szkoła dąży do rozwiązania problemu w ramach działań wychowawczo-profilaktycznych uzgodnionych z rodzicami.
- 4) Działania wobec sprawców zdarzenia
  - a) Gdy sprawcą incydentu jest uczeń szkoły, należy wobec niego – w porozumieniu z rodzicami – podjąć działania wychowawcze, zmierzające do uświadomienia nieodpowiedniego i nielegalnego charakteru czynów, jakich dokonał. Jednym z elementów takich działań powinno być zadośćuczynienie osobie poszkodowanej.
  - b) Celem tych działań powinno być nie tylko nabycie przez ucznia odpowiedniej wiedzy na temat wagi poszanowania prywatności w codziennym życiu, ale trwała zmiana jego postawy na prezentującą szacunek wobec cudzego wizerunku i prywatności. Działania takie szkoła podejmuje niezależnie od powiadomienia policji/sądu rodzinnego.
  - c) Dyrekcja szkoły podejmuje decyzję w sprawie powiadomienia o incydencie policji, biorąc pod uwagę rodzaj czynu oraz wiek sprawcy, jego dotychczasowe zachowanie, postawę po odkryciu incydentu, opinie wychowawcy i pedagoga. Dobrym rozwiązaniem jest uzyskanie interpretacji prawnej radcy prawnego.
- 5) Działania wobec ofiar zdarzenia
  - a) Nieletnią ofiarę incydentu należy otoczyć – w porozumieniu z rodzicami/opiekunami prawnymi – opieką psychologiczno-pedagogiczną (jeśli jest taka potrzeba) i powiadomić o działaniach podjętych w celu usunięcia skutków działania sprawcy (np. usunięcie z Internetu intymnych zdjęć ofiary, zablokowanie dostępu do konta w portalu społecznościowym). Jeśli kradzież tożsamości bądź naruszenie dobrego imienia ofiary jest znane tylko jej i rodzicom, szkoła powinna zapewnić poufność działań, tak aby informacje narażające ofiarę na naruszenie wizerunku nie były rozpowszechniane.
- 6) Działania wobec świadków
  - a) Gdy kradzież tożsamości bądź naruszenie dobrego imienia ofiary jest znane szerszemu gronu uczniów szkoły, podejmuje się wobec nich działania wychowawcze, zwracające uwagę na negatywną ocenę narażania na uszczerbek wizerunku ucznia – koleżanki lub kolegi – oraz odpowiedzialność prawną.
- 7) Współpraca z policją i sądami rodzinnymi
  - a) Gdy naruszenie prywatności czy wyłudzenie lub kradzież tożsamości skutkują wyrządzeniem ofierze szkody majątkowej lub osobistej, rodzice ucznia powinni o tym powiadomić policję.
- 8) Współpraca ze służbami i placówkami specjalistycznymi

- a) W przypadku konieczności podejmowania dalszych działań pomocowych wobec ofiary, można skierować ucznia, za zgodą i we współpracy z rodzicami/opiekunami prawnymi, do placówki specjalistycznej, np. terapeutycznej.

#### **2.4. Zasady i procedury postępowania w sytuacji nawiązywania przez małoletnich niebezpiecznych kontaktów w Internecie – uwodzenie, zagrożenie pedofilią**

1. Rodzaj zagrożenia objętego procedurą
  - 1) Zagrożenie obejmuje kontakt osoby dorosłej z małoletnią w celu zainicjowania znajomości prowadzących do wyłudzenia poufnych informacji, nawiązania kontaktów seksualnych, skłonienia dziecka do zachowań niebezpiecznych dla jego zdrowia i życia lub wyłudzenia własności (np. danych, pieniędzy, cennych przedmiotów rodzinnych).
2. Sposób postępowania w przypadku wystąpienia zagrożenia
  - 1) Przyjęcie zgłoszenia i ustalenie okoliczności zdarzenia
    - a) Osobami najczęściej zgłaszającymi omawiany problem są rodzice/opiekunowie prawni dziecka lub osoby „ścigające pedofili”. W pierwszym przypadku informacja trafia najpierw do szkół, w drugim – na policję. Zdarza się, że informacja uzyskiwana jest ze środowiska rówieśników ofiary.
    - b) Kluczowe znaczenie w działaniach szkoły ma czas reakcji – szybkość przeciwdziałania zagrożeniu ze względu na niezwykle szkodliwe konsekwencje realizacji kontaktu online, przeradzającego się w zachowania w świecie rzeczywistym: uwiedzenie i wykorzystanie seksualne, kidnaping, a także wyłudzenie pieniędzy czy przedmiotów dużej wartości.
    - c) W przypadku niebezpiecznych kontaktów inicjowanych w Internecie może dochodzić do zagrożenia życia i zdrowia dziecka, szantażu i przymusu realizacji czynności seksualnych.
  - 2) Opis okoliczności, analiza, zabezpieczenie dowodów
    - a) Należy zidentyfikować i zabezpieczyć w szkole, w formie elektronicznej, dowody działania dorosłego sprawcy uwodzenia (zapisy rozmów w komunikatorach czy na portalach społecznościowych, zrzuty ekranowe, zdjęcia, wiadomości e-mail).
    - b) Jednocześnie bezzwłocznie należy zawiadomić policję o wystąpieniu zdarzenia.
  - 3) Identyfikacja sprawcy
    - a) Ze względu na bezpieczeństwo nie należy podejmować samodzielnych działań w celu dotarcia do sprawcy, lecz udzielać wszelkiego możliwego wsparcia organom ścigania, m.in. zabezpieczyć i przekazać zebrane dowody. Identyfikacja sprawcy wykracza poza kompetencje i możliwości szkoły w większości przypadków uwodzenia przez Internet.
  - 4) Działania wobec sprawcy
    - a) Nie należy podejmować aktywności zmierzających bezpośrednio do kontaktu ze sprawcą. Zadaniem szkoły jest zebranie dowodów i opieka nad ofiarą i ewentualnymi świadkami.
  - 5) Działania wobec ofiar zdarzenia

- a) W każdym przypadku próby nawiązania niebezpiecznego kontaktu – np. w celu werbunku do sekty lub grupy promującej niebezpieczne zachowania, a także rekrutacji do grupy terrorystycznej – należy przede wszystkim zapewnić ofierze opiekę psychologiczną i poczucie bezpieczeństwa. Podobnego wsparcia należy udzielić w przypadku zaobserwowania zachowań uczniów zagrażających ich zdrowiu i życiu (samookaleczenia, zażywanie substancji psychoaktywnych), bowiem zachowania te mogą być inicjowane i wzmacniane poprzez kontakty w Internecie. O możliwym związku takich zachowań dzieci z inspiracją płynącą z Internetu należy powiadomić rodziców.
- b) Pierwszą czynnością w ramach reakcji na zagrożenie jest otoczenie ofiary pomocą psychologiczno-pedagogiczną we współpracy szkoły z rodzicami/opiekunami prawnymi.
- c) W trakcie rozmowy z dzieckiem prowadzonej z uwzględnieniem jego komfortu psychicznego przez wychowawcę/pedagoga/psychologa/pracownika szkoły, do którego dziecko ma szczególne zaufanie, należy uzyskać wszelkie możliwe informacje o sprawcy i przekazać je policji. Trzeba upewnić się, że kontakt ofiary ze sprawcą został przerwany, a dziecko odzyskało poczucie bezpieczeństwa.
- d) Towarzyszyć temu powinna analiza sytuacji domowej (rodzinnej) dziecka, w której tkwić może źródło poszukiwania kontaktów w Internecie. Dziecku należy udzielić profesjonalnej opieki terapeutycznej i/lub lekarskiej.
- e) Wszelkie działania szkoły wobec dziecka powinny być uzgadniane z rodzicami/opiekunami prawnymi i inicjowane za ich zgodą.
- 6) Działania wobec świadków
  - a) Jeżeli zgłaszającym zagrożenie był rówieśnik ofiary, należy docenić jego prospołeczną postawę.
- 7) Współpraca z policją i sądami rodzinnymi
  - a) W przypadkach naruszenia prawa – szczególnie w przypadku uwodzenia dziecka do lat 15 – obowiązkiem szkoły jest powiadomienie policji lub sądu rodzinnego.
- 8) Współpraca ze służbami społecznymi i placówkami specjalistycznymi
  - a) W przypadkach uwiedzenia nieletnich przez osoby dorosłe rekomenduje się – w porozumieniu z rodzicami/opiekunami prawnymi – skierowanie ofiary na terapię do placówki specjalistycznej opieki psychologicznej.

## **2.5. Zasady i procedury postępowania w sytuacji podejrzenia seksingu, prowokacyjnych zachowań i aktywności seksualnej w celu osiągnięcia doходу przez małoletniego**

1. Rodzaj zagrożenia objętego procedurą
  - 1) Seksting to przesyłanie wiadomości drogą elektroniczną w formie wiadomości MMS lub z wykorzystaniem różnych aplikacji i komunikatorów albo publikowanie np. na portalach (społecznościowych) prywatnych treści, głównie zdjęć lub filmów, o kontekście seksualnym, erotycznym.
2. Sposób postępowania w przypadku wystąpienia zagrożenia
  - 1) Przyjęcie zgłoszenia i ustalenie okoliczności zdarzenia

- a) W przypadku sekstingu zgłoszeń dokonują głównie rodzice lub opiekunowie prawni dziecka – ofiary. Czasami informacja dociera do szkoły bezpośrednio od ucznia lub z grona bliskich znajomych dziecka. W rzadkich wypadkach nauczyciele i inni pracownicy szkoły sami identyfikują takie zdarzenia w sieci. Delikatny charakter sprawy, a także odpowiedzialność karna sprawcy, wymagają zachowania daleko posuniętej dyskrecji i profesjonalnej reakcji. Niekiedy zgłoszenia dokonują ofiary lub osoby je znające.
- 2) Opis okoliczności, analiza, zabezpieczenie dowodów
  - a) Wyróżniamy trzy podstawowe rodzaje sekstingu, które skutkują koniecznością realizacji zmodyfikowanych procedur reagowania:
    - Rodzaj 1. Wymiana materiałów o charakterze seksualnym następuje tylko w ramach związku między dwojgiem rówieśników. Materiały nie uległy rozprzestrzenieniu dalej.
    - Rodzaj 2. Materiały o charakterze seksualnym zostały rozesłane większej liczbie osób, jednak nie dochodzi do cyberprzemocy na tym tle. Młodzież traktuje materiał jako formę wyrażenia siebie.
    - Rodzaj 3. Materiały zostały rozesłane większej liczbie osób (bez względu na intencje) i na tym tle dochodzi do cyberprzemocy.
- 3) Identyfikacja sprawcy
  - a) Identyfikacja sprawcy będzie możliwa przede wszystkim dzięki zabezpieczeniu dowodów – przesyłanych zdjęć czy zrzutów ekranów portali, w których opublikowano zdjęcie(-a). W niektórych przypadkach seksting może nosić znamiona przestępstwa związanego z produkcją oraz rozpowszechnianiem materiałów pornograficznych z udziałem osoby małoletniej (poniżej 18. r.ż.) – art. 202 § 3 i 4 kk, dlatego skrupulatność i wiarygodność dokumentacji ma duże znaczenie. Należy przy tym przestrzegać zasad dyskrecji, szczególnie w środowisku rówieśniczym ofiary.
- 4) Działania wobec sprawców zdarzenia
  - a) Zidentyfikowani małoletni sprawcy sekstingu winni zostać wezwani do dyrekcji szkoły, gdzie zostaną im przedstawione dowody ich aktywności. Niezależnie od zakresu negatywnych zachowań i działań, wszyscy sprawcy powinni otrzymać wsparcie pedagogiczne i psychologiczne. Konieczne są także rozmowy ze sprawcami w obecności ich rodziców zaproszonych do szkoły.
    - Rodzaj 1. Dalsze działania poza zapewnieniem wsparcia i opieki psychologiczno-pedagogicznej nie są konieczne, jednak istotne jest pouczenie sprawców zdarzenia, że dalsze rozpowszechnianie materiałów może być nielegalne i będzie miało poważniejsze konsekwencje, w tym prawne.
    - Rodzaj 2. Niektóre tego typu materiały mogą zostać uznane za pornograficzne, w takim wypadku na dyrektorze szkoły/placówki ciąży obowiązek zgłoszenia incydentu policji. Rozpowszechnianie materiałów pornograficznych z udziałem nieletnich jest przestępstwem ściganym z urzędu (art. 202 Kodeksu karnego), dlatego też dyrektor szkoły/placówki jest zobowiązany do zgłoszenia incydentu policji i/ lub do sądu rodzinnego. Wszelkie działania wobec sprawców incydentu powinny być podejmowane w porozumieniu z ich rodzicami lub opiekunami prawnymi.

- Rodzaj 3. W sytuacji zaistnienia znamion cyberprzemocy należy dodatkowo zastosować procedurę: cyberprzemoc.
- 5) Działania wobec ofiar zdarzenia
  - a) W razie upublicznienia przypadku sekstingu w środowisku rówieśniczym pierwszą reakcją szkoły i rodziców, oprócz dokumentacji dowodów, jest otoczenie opieką psychologiczno-pedagogiczną ofiary oraz zaproponowanie odpowiednich działań wychowawczych. Rozmowa na temat identyfikacji potencjalnego sprawcy powinna być realizowana z uwzględnieniem komfortu psychicznego dziecka – ofiary sekstingu, z jego poszanowaniem.
- 6) Działania wobec świadków
  - a) Jeśli przypadek sekstingu zostanie upowszechniony w środowisku rówieśniczym, np. poprzez media społecznościowe czy MMS, wśród uczniów tej samej szkoły lub klasy lub publikację na portalu społecznościowym, szkoła podejmuje działania wychowawcze, uświadamiające negatywne aspekty moralne sekstingu oraz narażanie się na dotkliwe kary osób, które go stosują.
- 7) Współpraca z policją i sądami rodzinnymi
  - a) W przypadku publikacji lub upowszechniania zdjęć o charakterze pornografii dziecięcej (co jest wykroczeniem ściganym z urzędu) kierownictwo szkoły powiadamia o tym zdarzeniu policję lub sąd rodzinny.
- 8) Współpraca ze służbami społecznymi, placówkami specjalistycznymi
  - a) Kontakt ofiar z placówkami specjalistycznymi może okazać się konieczny w indywidualnych przypadkach. O skierowaniu do nich decyzję powinien podjąć psycholog/pedagog szkolny wspólnie z rodzicami/opiekunami prawnymi ofiary.

## **2.6. Zasady i procedury postępowania w sytuacji stwierdzenia łamania prawa autorskiego**

1. Rodzaj zagrożenia objętego procedurą
  - 1) Ryzyko poniesienia odpowiedzialności cywilnej lub karnej z tytułu naruszenia prawa autorskiego albo negatywnych skutków pochopnego spełnienia nieuzasadnionych roszczeń (tzw. copyright trolling).
2. Sposób postępowania w przypadku wystąpienia zagrożenia
  - 1) Przyjęcie zgłoszenia i ustalenie okoliczności zdarzenia
    - a) W zależności od okoliczności oraz skali problemu zdarzenie może zostać zgłoszone w sposób nieformalny (ustnie, telefonicznie, pocztą elektroniczną, na zamkniętym lub publicznym forum internetowym, na piśmie w postaci wezwania podpisanego przez domniemanego uprawnionego lub jego pełnomocnika) lub formalny (w postaci doręczenia odpisu pozwu lub innego pisma urzędowego, np. wezwania z policji lub prokuratury). Przyjęcie zgłoszenia dokonane w sposób nieformalny powinno zaowocować powstaniem bardziej formalnego śladu, w postaci np. notatki służbowej, zakomunikowania przełożonemu itd., w zależności od wagi sprawy. Na wstępnym etapie należy przede wszystkim unikać wdawania się



w argumentację, pochopnego przyznawania roszczeń lub spełniania żądań, piętnowania domniemych sprawców itd. bez ustalenia wszystkich okoliczności sprawy, w razie potrzeby w konsultacji z prawnikiem. Prawo autorskie jest regulacją skomplikowaną, a sądy decydują w sprawach o naruszenie praw autorskich często w bardzo odmienny sposób, dlatego w większości przypadków uzyskanie fachowej pomocy prawnej jest wysoce wskazane.

- b) Najczęstszym przypadkiem, w którym szkoła może zetknąć się z problemem naruszenia praw autorskich, jest użycie materiałów prawnie chronionych na stronach internetowych szkoły, poza zakresem dozwolonego użytku, przez jej pracowników bądź uczniów. W przypadku naruszeń dokonanych przez uczniów, szkoła nie może występować w roli sędziego – dochodzenie roszczeń należy pozostawić osobom uprawnionym. Szkoła powinna na każdym etapie skupić się na swojej roli edukacyjno-wychowawczej poprzez realizację podstawy programowej w tym zakresie oraz organizację pogadarek na temat praw autorskich, zwracając przy tym uwagę, że powinny one rzeczowo i konkretnie informować, jakie czyny są dozwolone, a jakie zabronione prawem.
- 2) Opis okoliczności, analiza, zabezpieczenie dowodów
    - a) Należy zebrać informacje przede wszystkim o:
      - osobie dokonującej zgłoszenia, czy jest do tego uprawniona (czy faktycznie przysługują jej prawa autorskie do danego utworu, czy posiada ważne pełnomocnictwo itd.);
      - wykorzystanym utworze (czy faktycznie jest chroniony przez prawo autorskie, w jakim zakresie został wykorzystany i czy zakres ten mieści się w zakresie posiadanych licencji lub dozwolonego użytku).
    - b) Należy zweryfikować wszystkie informacje podawane przez zgłaszającego lub inne osoby. Jeżeli np. powołuje się on na toczące się w sprawie postępowanie karne, należy podjąć kontakt z odpowiednimi służbami w celu ustalenia, czy takie postępowanie faktycznie się toczy, czego dokładnie dotyczy i jaka jest w nim rola poszczególnych osób. Taki kontakt najlepiej przeprowadzać za pośrednictwem adwokata lub radcy prawnego.
    - c) Należy sprawdzić, czy okoliczności podane w zgłoszeniu faktycznie miały miejsce i czy przedstawiane tam dowody nie zostały zmanipulowane.
  - 3) Identyfikacja sprawcy
    - a) Dochodzenie naruszeń praw autorskich realizowane jest, co do zasady, z inicjatywy samego uprawnionego przed sądami, a w przypadku naruszeń stanowiących przestępstwo dodatkowo zaangażowane mogą być policja i prokuratura. Szkoła nie powinna wyręczać tych organów w ich obowiązkach ani też wkraczać w ich kompetencje.
    - b) Powinna natomiast skupić się na swojej roli wychowawczej i edukacyjnej, wykorzystując okoliczność zgłoszenia rzekomego naruszenia do przekazania zaangażowanym osobom (a być może i wszystkim uczniom, nauczycielom i opiekunom) wiedzy na temat tego, jak faktycznie prawo reguluje konkretne kwestie.
  - 4) Działania wobec sprawców
    - a) Zasadniczo o dochodzeniu roszczeń wobec sprawcy decyduje sam uprawniony (tzn. autor lub inna osoba, której przysługują prawa autorskie).

Szkoła powinna natomiast podjąć działania o charakterze edukacyjno-wychowawczym, polegające na obszernym wyjaśnieniu, na czym polegało naruszenie, oraz przekazaniu wiedzy, jak do naruszeń nie dopuścić w przyszłości.

- 5) Działania wobec ofiar zdarzenia
  - a) Jeżeli osobą, której prawa autorskie naruszono, jest uczeń, należy rozważyć możliwość wystąpienia w roli mediatora, aby stosownie do okoliczności ułatwić stronom ugodowe lub kompromisowe zakończenie powstałego sporu. Np. w przypadku, gdy ofiarą jest osoba ze szkoły, autorytet szkoły może pomóc w skłonieniu sprawcy do zaprzestania naruszeń. Z kolei w przypadku, gdy ofiarą jest osoba spoza szkoły, szkoła może pomóc sprawcy w doprowadzeniu do zaniechania naruszeń i naprawienia ich skutków bez niepotrzebnej eskalacji sporu.
- 6) Działania wobec świadków
  - a) Stosownie do okoliczności, należy samodzielnie zebrać zeznania lub zadbać, aby zostały one zebrane przez uprawnione organy.
- 7) Współpraca z policją i sądami rodzinnymi
  - a) Ponieważ dochodzenie roszczeń z tytułu naruszeń zależy od decyzji uprawnionego, to uprawniony musi samodzielnie zdecydować czy zawiadomić policję lub składać powództwo. Stosownie do wskazanej wyżej roli mediatora szkoła powinna przede wszystkim zaangażować się w ułatwienie zakończenia sporu bez nadmiernej jego eskalacji.
- 8) Współpraca ze służbami społecznymi i placówkami specjalistycznym
  - a) Warto rozważyć zorganizowanie szkoleń z zakresu prawa autorskiego, w tym w Internecie, dla wszystkich zainteresowanych osób w szkole.
- 9) Współpraca z dostawcami Internetu i operatorami telekomunikacyjnymi
  - a) Zależnie od okoliczności może być wskazana asysta sprawcy bądź ofiary podczas kontaktu z tego typu podmiotami, np. w celu zablokowania dostępu do utworu umieszczonego w Internecie z naruszeniem prawa. Ponadto, stosownie do przepisów prawa, tego typu usługodawcy mogą zostać zobowiązani do przekazania szczegółów dotyczących naruszenia dokonanego z użyciem ich usług (do czego jednak może być potrzebne postanowienie sądowe).

## **2.7. Zasady i procedury postępowania w sytuacji bezkrytycznej wiary w treści zamieszczone z Internetu, nieumiejętności odróżniania treści prawdziwych od nieprawdziwych, skutków szkodliwości reklam**

1. Rodzaj zagrożenia objętego procedurą
  - 1) Brak umiejętności odróżniania informacji prawdziwych od nieprawdziwych publikowanych w Internecie, bezkrytyczne uznawanie za prawdę też publikowanych na forach internetowych, kierowanie się informacjami zawartymi w reklamach.
  - 2) Taka postawa dzieci prowadzić może do zagrożeń życia i zdrowia (np. stosowania wyniszczającej diety, samookaleczeń), skutkować rozczarowaniami i porażkami życiowymi (w efekcie korzystania z fałszywych informacji), utrudniać lub

uniemożliwić osiągnięcie dobrych wyników w edukacji (korzystanie z upraszczających i zawężających wiedzę nieprofesjonalnych opracowań), a także do utrwalania się u ucznia ambiwalentnych postaw moralnych. Działania mające na celu wyposażenie uczniów w kompetencje pozwalające na radzenie sobie z dezinformacją i krytyczne podejście do informacji powinny być elementem edukacji prowadzonej dla całej społeczności szkolnej, nie tylko w ramach realizacji zapisów podstawy programowej.

2. Sposób postępowania w przypadku wystąpienia zagrożenia
  - 1) Przyjęcie zgłoszenia i ustalenie okoliczności zdarzenia
    - a) Uczniowie nieumiejący odróżniać prawdy od fałszu informacji publikowanych w Internecie powinni być identyfikowani przez nauczycieli i wychowawców w trakcie lekcji wszystkich przedmiotów.
    - b) Często niepożądana postawa ujawnia się podczas przygotowania prac domowych i jest stosunkowo łatwa do zidentyfikowania przez oceniającego je nauczyciela. Procedury interwencyjne mają uzasadnienie w przypadku uczniów podejmujących zachowania ryzykowne (np. autodestrukcyjnych lub stosujących ryzykowne diety itp.).
  - 2) Opis okoliczności, analiza, zabezpieczenie dowodów
    - a) Posługiwanie się nieprawdziwymi informacjami zaczerpniętymi z Internetu w procesie dydaktycznym – podczas lekcji lub w zadaniach domowych – każdorazowo powinno być zauważone przez nauczyciela, przeanalizowane i skomentowane.
  - 3) Działania wobec sprawców zdarzenia ze szkoły lub spoza szkoły
    - a) Wystarczającą reakcją jest opublikowanie sprostowania nieprawdziwych informacji i – w miarę możliwości – rozpowszechnienie go w Internecie, na portalach o zbliżonej tematyce.
  - 4) Działania wobec ofiar zdarzenia i świadków
    - a) Szkoła powinna prowadzić działania profilaktyczne – edukację medialną (informacyjną), np. w trakcie zajęć nieinformatycznych (np. historii, języka polskiego) przez wszystkie lata nauki ucznia w szkole lub podczas lekcji ukierunkowanych na zdobywanie przez dzieci i młodzież kompetencji cyfrowych.
    - b) Edukacja medialna może być prowadzona również na zajęciach pozalekcyjnych.
    - c) Działania mające na celu zapobieganie angażowaniu się młodzieży w zachowania autodestrukcyjne powinny być zaplanowane w ramach programu profilaktycznego szkoły oraz skierowane do ogółu uczniów (profilaktyka uniwersalna).

## Rozdział 5

### Organizacja procesu ochrony małoletnich w Szkole Podstawowej nr 7 z Oddziałami Integracyjnymi w Jaworznie i wdrażania *Standardów ochrony małoletnich*

#### 1. Podział obowiązków w zakresie wdrażania *Standardów ochrony małoletnich*

| Podmiot         | Zadanie/obowiązek   | Termin                                |
|-----------------|---|---------------------------------------|
| Dyrektor szkoły | 1. Zatwierdzenie <i>Standardów ochrony małoletnich</i> i wdrożenie ich w życie zarządzeniem   | luty 2024                             |
|                 | 2. Opublikowanie dokumentu w wersji „skrótowej” na stronie internetowej szkoły z zachowaniem zasady dostępności dla osób niepełnosprawnych  | luty 2024                             |
|                 | 3. Wyznaczenie koordynatora wdrażania do praktyki szkolnej zasad określonych w dokumencie   | styczeń 2024                          |
|                 | 4. Przydział pedagogowi szkolnemu zadań związanych z postępowaniem w przypadku krzywdzenia małoletnich i przewodniczenia Szkolnym Zespołom Interwencyjnym   | luty 2024                             |
|                 | 5. Powoływania Szkolnych Zespołów Interwencyjnych do rozpoznania sprawy krzywdzenia małoletniego – oddzielnie dla każdego przypadku   | bezpośrednio po otrzymaniu informacji |
|                 | 6. Przeprowadzenie szkolenia wstępnego pracownikom szkoły: omówienie treści dokumentu, zasad organizacyjnych wspierania i ochrony małoletnich, standardów obowiązujących w szkole w zakresie ochrony małoletnich, postępowania w sytuacji krzywdzenia | styczeń-luty 2024                     |
|                 | 7. Podejmowanie interwencji prawnej, podpisywanie pism interwencyjnych w trudnych sytuacjach  | na bieżąco                            |
|                 | 8. Określenie obiegu dokumentów związanych z rozpatrywaniem przypadków krzywdzenia małoletnich  | luty 2024                             |
|                 | 9. Zapoznanie pracowników szkoły z zasadami bezpieczeństwa przetwarzania danych osobowych i Polityką bezpieczeństwa   | luty 2024                             |

|   |  |                                  |
|---|--|----------------------------------|
|   | 10. Upoważnianie członków Szkolnego Zespołu Interwencyjnego do przetwarzania danych osobowych zwykłych i szczególnej kategorii przetwarzania   | na bieżąco                       |
|   | 11. Przetawienie Radzie Rodziców treści dokumentu.   | luty 2024                        |
|   | 12. Zapewnianie środków finansowych na doskonalenie pracowników szkoły   | w miarę potrzeb                  |
| Zespół ds. aktualizacji prawa szkolnego | 1. Dokonywanie przeglądu i ewentualna nowelizacja <i>Standardów ochrony małoletnich</i>  | raz na dwa lata                  |
| Sekretariat                             | 1. Prowadzenie rejestru zgłaszanych spraw dotyczących podejrzenia krzywdzenia lub krzywdzenia małoletnich  | na bieżąco                       |
|   | 2. Przekazywanie zawiadomień o podejrzenie krzywdzenia lub krzywdzenie, które wpłynęły do sekretariatu (telefon, maile, ustnie) koordynatorowi ds. wdrażania <i>Standardów ochrony małoletnich</i>   | na bieżąco                       |
|   | 3. Dostarczenie każdemu pracownikowi nowo zatrudnianemu do zapoznania się następujących dokumentów: <ul style="list-style-type: none"> <li>- Standardy ochrony małoletnich,</li> <li>- Politykę Bezpieczeństwa przetwarzania danych osobowych,</li> <li>- Regulamin pracy,</li> <li>- Statut szkoły</li> </ul> | przed nawiązaniem stosunku pracy |
|   | 4. Gromadzenie w dokumentacji pracowniczej, oprócz innych dokumentów wymaganych prawem, oświadczenia z KRK, Komisji Dyscyplinarnej dla Nauczycieli, Zaświadczenia z Rejestru Przesiępców na Tle Seksualnym; a w przypadku obywateli innych krajów: wymagane oświadczenia lub zaświadczenia                     | przed nawiązaniem stosunku pracy |
| Pedagog szkolny                         | 1. Prowadzenie szkoleń w ramach wewnątrzszkolnego doskonalenia nauczycieli o zjawisku przemocy, skutkach, symptomach, rozpoznawaniu jej stosowania   | według harmonogramu szkoleń      |
|   | 2. Wspieranie wychowawców klas w rozpoznawaniu krzywdzenia małoletniego  | na bieżąco                       |

|   |  |  |
|---|--|--|
|   | 3. W czasie indywidualnych konsultacji, wyjaśnianie uczniom i rodzicom zasad ochrony małoletnich obowiązujących w szkole                                   | na bieżąco   |
|   | 4. Realizowanie programów wychowawczo-profilaktycznych związanych z przemocą   | zgodnie z planem pracy szkoły                                    |
| Koordynator ds. <i>Standardów Ochrony Małoletnich</i> | 1. Przekazuje informacje na zebraniach rodziców o funkcjonowaniu <i>Standardów ochrony małoletnich</i> , jego treści zasadach ochrony małoletnich w szkole | zgodnie z harmonogramem zebrań                                   |
|   | 2. Kontroluje jakość dostępnych dokumentów szkole i bibliotece   | na bieżąco   |
|   | 3. W przypadkach wątpliwości udziela wyjaśnień nauczycielom, rodzicom i małoletnim   | na bieżąco   |
|   | 4. Nadzoruje prawidłowość sporządzania dokumentacji, w tym wypełnienia Karty A i B   | na bieżąco   |
| Wychowawca klas                                       | 1. Zapoznaje się i przestrzega postanowień <i>Standardów ochrony małoletnich</i>   | przed nawiązaniem stosunku pracy i w trakcie pracy               |
|   | 2. Szczegółowo zapoznaje wychowanków z treścią dokumentu.  | w trakcie zajęć z wychowawcą                                     |
|   | 3. W przypadkach podejrzenia krzywdzenia małoletniego podejmuje działania określone w poszczególnych procedurach postępowania.                             | na bieżąco   |
|   | 4. Zapoznaje z dokumentem wszystkich rodziców w najbardziej dostępnej dla nich formie.   | na pierwszym zebraniu rodziców<br>poprzez dziennik elektroniczny |

## 2. Zakres kompetencji osoby odpowiedzialnej za przygotowanie personelu szkoły do stosowania *Standardów ochrony małoletnich* oraz dokumentowania tej czynności

1. Osobą odpowiedzialną za przygotowanie personelu do stosowania standardów jest dyrektor szkoły.
2. Przygotowanie personelu polega na pogłębianiu wiedzy i umiejętności rozpoznawania krzywdzenia, objawów, identyfikacji ryzyka krzywdzenia i podejmowania, zgodnie

z prawem właściwych działań, a także wiedzy z zakresu odpowiedzialności prawnej w przypadku zaniechania postępowania w celu ochrony i wsparcia małoletnich.

3. Zakres szkoleń ustalany jest na podstawie wyników diagnozy potrzeb pracowników w tym zakresie.
4. Diagnozę potrzeb w zakresie doskonalenia przeprowadza się w terminie do 15 września każdego roku szkolnego.
5. W szkole organizuje się wewnętrzne doskonalenie w zespołach nauczycielskich. Za ich organizację i przebieg odpowiada zespół ds. aktualizacji prawa szkolnego.
6. Każda forma doskonalenia jest potwierdzana zaświadczeniem o uczestnictwie. W każdym przypadku sporządzana jest lista obecności uczestników.
7. Dokumentację doskonalenia w roku szkolnym gromadzi i przechowuje przewodniczący zespołu ds. aktualizacji prawa szkolnego.
8. Imienne zaświadczenia umieszczane są w teczkach akt osobowych pracowników.

### **3. Osoby odpowiedzialne za przyjmowanie zgłoszeń o podejrzeniu krzywdzenia lub krzywdzenia małoletnich**

Osoby odpowiedzialne za przyjmowanie zgłoszeń o zdarzeniach krzywdzenia lub krzywdzenia małoletnich w Szkole Podstawowej nr 7 z Oddziałami Integracyjnymi w Jaworznie:

1. Pedagog – p. Ewelina Kaszuba

Gabinet pedagoga znajduje się na parterze w sali nr 105

Godziny pracy pedagoga wykazane są na stronie: [www.sp7jaworzno.edupage.org](http://www.sp7jaworzno.edupage.org)

Z pedagogiem można kontaktować się:

Telefonicznie: +48 32 762 91 80

mailowo: [ewelina.kaszuba@sp7jaworzno.edupage.pl](mailto:ewelina.kaszuba@sp7jaworzno.edupage.pl)

2. Psycholog – p. Barbara Knapik

Gabinet psychologa znajduje się na parterze w sali nr 107

Godziny pracy psychologa wykazane są na stronie: [www.sp7jaworzno.edupage.org](http://www.sp7jaworzno.edupage.org)

Z pedagogiem można kontaktować się:

Telefonicznie: +48 32 762 91 80

mailowo: [barbara.knapik@sp7jaworzno.edupage.pl](mailto:barbara.knapik@sp7jaworzno.edupage.pl)

3. Wicedyrektor – p. Ewa Banasik, koordynator ds. *Standardów ochrony małoletnich*

Gabinet wicedyrektora: parter budynku, pokój nr 11

Godziny pracy: codziennie w godz. 7<sup>00</sup> – 15<sup>00</sup>

Z wicedyrektorem można kontaktować się:

telefonicznie: +48 32 762 91 80

mailowo: [ewa.banasik@sp7jaworzno.edupage.pl](mailto:ewa.banasik@sp7jaworzno.edupage.pl)

4. Rzecznik Praw Ucznia – p. Sylwia Stadler, zastępca koordynatora ds. *Standardów ochrony małoletnich*

Z Rzecznikiem Praw Ucznia można kontaktować się:

telefonicznie: +48 32 762 91 80

mailowo: [sylwia.stadler@sp7jaworzno.edupage.pl](mailto:sylwia.stadler@sp7jaworzno.edupage.pl)

5. W przypadkach zagrożenia życia lub zdrowia małoletniego należy zostawić zawiadomienie o przemocy pierwszemu spotkanemu pracownikowi szkoły.

#### **4. Dokumentowanie zdarzeń podejrzenia krzywdzenia lub krzywdzenia małoletnich i archiwizowanie wytworzonej dokumentacji**

1. Dla każdego zdarzenia podejrzenia krzywdzenia lub krzywdzenia małoletnich zakładana jest imiennateczka z nazwiskiem małoletniego. Teczkę zakłada i prowadzi pedagog.
2. Do czasu zakończenia sprawy teczka pozostaje w gabinecie pedagoga i jest należycie chroniona przed dostępem osób nieuprawnionych.
3. W teczce umieszcza się:
  - 1) Zgłoszenie podejrzenia krzywdzenia lub zgłoszenie krzywdzenia – załącznik 1;
  - 2) Protokół rozmowy ze zgłaszającym, o ile jest możliwym jego sporządzenie.
  - 3) Kwestionariusz oceny ryzyka występowania przemocy – załącznik 3 lub 4.
  - 4) Protokoły i notatki z rozmów z małoletnim i osobą jemu najbliższą lub niekrzywdzącym rodzicem lub opiekunem.
  - 5) Protokół z posiedzenia Szkolnego Zespołu Interwencyjnego, powołanego przez dyrektora.
  - 6) Kopię „Niebieskiej Karty – A”, w przypadku, gdy zostanie wszczęta procedura *Niebieskie Karty* – załącznik 5.
  - 7) Kopię „Niebieskiej Karty – B”, w przypadku, gdy została wszczęta procedura *Niebieskie Karty* – załącznik 6.
  - 8) Protokoły z rozmów z osobą krzywdzącą, o ile taka będzie przeprowadzana.
  - 9) Korepondencję pomiędzy np. Poradnią Psychologiczno-Pedagogiczną, sądem rodzinnym, Ośrodkiem Pomocy Społecznej i innymi.
  - 10) Plan wsparcia małoletniego po ujawnieniu krzywdzenia.



- 11) Karty monitorowania zachowań krzywdzonego, opinie wychowawcy i nauczycieli uczących.
- 12) Wykaz telefonów, adresów instytucji świadczących wsparcie ofiarom przemocy.

## **5. Zasady ustalania planu wsparcia małoletniemu po ujawnieniu krzywdzenia**

1. Plan wsparcia małoletniego po ujawnieniu jego krzywdzenia opracowuje Szkolny Zespół Interwencyjny powołany przez dyrektora. W jego skład mogą wchodzić: wychowawca, pedagog, psycholog, nauczyciel zgłaszający podejrzenie krzywdzenia lub inny nauczyciel, do którego małoletni ma zaufanie.
2. Struktura dokumentu Plan wsparcia małoletniego po ujawnieniu krzywdzenia
  - 1) Podstawa prawna – Rozporządzenie Ministra Edukacji Narodowej w sprawie organizacji i świadczenia pomocy psychologiczno-pedagogicznej (Dz.U. z 2023 r. poz. 1798 - § 2 ust. 2,
  - 2) Imię i nazwisko ucznia,
  - 3) Imiona i nazwiska członków zespołu sporządzającego plan wsparcia
  - 4) Tytuł, z jakiego został opracowany plan wsparcia,
  - 5) Diagnoza sytuacji małoletniego po ujawnieniu krzywdzenia:
    - a) charakterystyka doznanej krzywdy (rodzaj doznanej krzywdy, okoliczności doznanej krzywdy, stopień naruszenia prawa, stopień zagrożenia bezpieczeństwa małoletniego – w obszarze zdrowia, życia, rozwoju dziecka);
    - b) analiza dostępnej dokumentacji, np. wyniki rozmów z małoletnim, wyniki obserwacji dziecka (zachowanie, wygląd) dokonane przez np. rodziców, nauczycieli, innych pracowników oraz instytucji wspomagających ochronę dziecka, specjalistów – psychologów, pedagoga, terapeutę;
    - c) określenie czynników ryzyka doznanej krzywdy oraz czynników wsparcia małoletniego – ustalenie indywidualnych potrzeb ofiary krzywdzenia w obszarze jej zdrowia i życia, zdrowia psychicznego, funkcjonowania emocjonalno-społecznego oraz w obszarze prawnym i socjalnym.
  - 6) Cel wsparcia małoletniego:
    - a) udzielanie systematycznej lub okresowej pomocy, np. psychologiczno-pedagogicznej, terapeutycznej, prawnej;
    - b) zapewnienie specjalistycznego wsparcia małoletniemu i jego rodzinie;
    - c) wdrożenie działań mających przywrócić równowagę emocjonalną małoletniemu i jego rodzinie;
    - d) wspieranie rodziców i opiekunów prawnych małoletniego w rozwiązywaniu problemów wychowawczych;
    - e) pomoc małoletniemu w rozwiązywaniu konfliktów intrapsychicznych;
    - f) złagodzenie psychicznych i behawioralnych objawów skrzywdzenia złagodzenie stresu, lęku małoletniego;
    - g) zapewnienie bezpieczeństwa (np. socjalnego, psychicznego, prawnego);
    - h) wzmacnianie poczucia własnej wartości małoletniego;

- i) kształcenie umiejętności radzenia sobie z brakiem akceptacji społecznej, izolowaniem, dyskredytowaniem, z trudnymi sytuacjami w środowisku rodzinnym i społecznym, np. szkolnym.
- 7) Identyfikacja zasobów wewnętrznych szkoły oraz źródeł zewnętrznych wsparcia ofiary krzywdzenia:
- a) zasoby wewnętrzne szkoły: dyrektor, zespół wychowawczy, zespół interwencyjny, specjaliści zatrudnieni w szkole (psycholog, pedagog specjalny); pielęgniarka szkolna; rodzice lub opiekunowie prawni małoletniego;
  - b) źródła zewnętrzne wsparcia dziecka krzywdzonego, np. sąd rodzinny, kurator sądowy, policja, poradnia psychologiczno-pedagogiczna, placówki doskonalenia nauczycieli, służba zdrowia, MOPS; organizacje pozarządowe działające na rzecz ochrony dzieci przed krzywdzeniem.
- 8) Zakres współdziałania szkoły z podmiotami zewnętrznymi na rzecz wsparcia małoletniego:
- a) ustalenie zakresu współdziałania szkoły z podmiotami zewnętrznymi na rzecz wsparcia małoletniego;
  - b) pracownicy szkoły działają na rzecz wsparcia małoletniego zgodnie z zakresem swoich obowiązków i uprawnień, współpracując z rodzicami lub opiekunami prawnymi małoletniego.
- 9) Zakres, wymiar godzin, okres wsparcia udzielonego małoletniemu:
- a) zakres wsparcia wynika ze zdiagnozowanych w różnych obszarach indywidualnych potrzeb rozwojowych, edukacyjnych oraz psychofizycznych małoletniego – ofiary krzywdzenia;
  - b) wymiar godzin i okres, w jakim będzie udzielane wsparcie zależy od doświadczanych przez małoletniego skutków krzywdy oraz zaobserwowanych efektów wsparcia małoletniego w okresie ich monitorowania.
- 10) Formy i metody wsparcia małoletniego:
- a) przykładowe formy pracy:
    - indywidualna – konsultacje indywidualne; praca indywidualna z małoletnim, w zależności od rodzaju krzywdy – pomoc prawna, medyczna, socjalna – zgodnie z przyjętymi w szkole procedurami; indywidualne zajęcia terapeutyczne
    - zespołowa: warsztaty rozwojowe, lekcje wychowawcze, zajęcia grupowe,
  - b) przykładowe metody wsparcia krzywdzonego małoletniego: bezpośrednia rozmowa z dzieckiem prowadzona przez wychowawcę, pedagoga, psychologa, innego nauczyciela lub pracownika szkoły; zajęcia socjoterapeutyczne; zajęcia psychologiczno-pedagogiczne, warsztaty rozwojowe, bezpośrednia pomoc prawna, socjalna dziecku i jego rodzinie; pomoc medyczna dziecku; analiza dokumentacji związanej z sytuacją dziecka; obserwacja dziecka.
- 11) Ocena efektywności wsparcia udzielonego małoletniemu:
- a) zasady i sposób monitorowania efektów wsparcia, np. 2 razy w półroczu,
  - b) sposoby monitorowania, np. wyniki obserwacji prowadzonej przez nauczycieli i specjalistów, rodziców, opiekunów prawnych dziecka (sojuszników dziecka) w czasie lekcji, oferowanych formach wsparcia;

- wyniki rozmów z dzieckiem; efekty wsparcia udzielanego dziecku przez podmioty zewnętrzne; analiza dostępnej dokumentacji;
- c) ocena efektów wsparcia: ocena adekwatności udzielonego wsparcia do zdiagnozowanych potrzeb małoletniego – ofiary krzywdzenia.

## **6. Udostępnianie *Standardów ochrony małoletnich***

1. W szkole opracowane zostały dwie wersje dokumentu *Standardów ochrony małoletnich*:
  - a) Wersja „zupełna”, inaczej kompletna,
  - b) Wersja „skrócona”, przeznaczona dla małoletnich.
2. Wersja „zupełna” jest dostępna:
  - a) w pokoju nauczycielskim, bibliotece, sekretariacie szkoły i w gabinecie pedagoga. Wgląd w wersję „zupełną” mają: wszyscy pracownicy szkoły, rodzice, zewnętrzne podmioty uprawnione do kontroli,
  - b) na stronie internetowej szkoły [www.sp7jaworzno.edupage.org](http://www.sp7jaworzno.edupage.org) .
3. Wersja „skrócona”:
  - a) jest ogólnie dostępna ze względu na jej opublikowanie na stronie internetowej szkoły [www.sp7jaworzno.edupage.org](http://www.sp7jaworzno.edupage.org) ,
  - b) jest umieszczona w gablocie na parterze szkoły.

## **7. Zasady przeglądu i aktualizacji dokumentu *Standardy ochrony małoletnich***

1. Dyrektor szkoły dokonuje oceny stopnia znajomości i poprawności stosowania *Standardów ochrony małoletnich* na bieżąco, w ramach sprawowanego nadzoru pedagogicznego.
2. W przypadku zmian prawa, wymagającego ich wdrożenia w dokumencie nowelizacje są wprowadzane na tych samych zasadach, które obowiązywały przy wdrożeniu dokumentu do obrotu prawnego w szkole.
3. W celu oceny funkcjonalności i przydatności dokumentu w szkole prowadzone są ewaluacje typu:
  - a) in-term (w trakcie posługiwania się i stosowania opracowania),
  - b) ex- post (po upływie dwóch lat od daty wdrożenia, a następnie co dwa lata).
4. Ewaluację przeprowadza powołany przez dyrektora zespół ds. aktualizacji prawa szkolnego z użyciem technik:
  - a) analizy dokumentu,
  - b) wywiadów z rodzicami i nauczycielami,
  - c) sondażu, z użyciem ankiety anonimowej,

- d) dyskusji grupowej w zespołach nauczycielskich.
5. Raport z ewaluacji wraz z wnioskami i rekomendacjami zespołu ewaluacyjnego przedstawiany jest Radzie Pedagogicznej oraz Radzie Rodziców.

Szkoła Podstawowa nr 7  
z Oddziałami Integracyjnymi  
im. M. Skłodowskiej - Curie  
43-609 Jaworzno, ul. Ławczana 12  
NIP: 6321925302 Regon: 000729221  
tel. 32 762 24 80

Wicedyrektor Szkoły

  
mgr Ewa Banasik